



लैङ्गिक तथा सामाजिक समावेशीकरण मूलप्रवाहित

गाउँपालिका स्तरीय प्राकृतिक श्रोत व्यवस्थापन कार्ययोजना

(२०७६/०७७ – २०८०/०८१)



ब्याँस गाउँपालिका, दार्चुला
२०७७

लैङ्गिक तथा सामाजिक समावेशीकरण मूलप्रवाहित

गाउँपालिका स्तरीय प्राकृतिक श्रोत व्यवस्थापन कार्ययोजना

ब्याँस गाउँपालिका, दार्चुला
२०७७



ब्याँस गाँउपालिका

गाँउ कार्यपालिकाको कार्यालय

सुनसेरा-दार्चुला

सुदूरपश्चिम प्रदेश, नेपाल



पत्र संख्या:-०७६/०७७

चलानी नं.-

फोन नं.: ९८४८७२७७६

मो.नं. :- ९८४८९००१२२

फ्याक्स नं. :-

web: www.vyansmun.gov.np

email : dthiyal@gmail.com

ltvyans07@gmail.com

मिति:-२०७७/०३/६ गते ।

दुई शब्द

ब्याँस गाँउपालिका दार्चुला जिल्लाको भौगोलिक रूपमा सबै भन्दा ठुलो गाँउपालिका हो तथा त्रिदेशिय सिमानाका भारत र चिनसंग सीमाना जोडिएको एक मात्र गाँउपालिका हो । ब्याँस गाँउपालिका भौगोलिक हिसाबले दुर्गम तथा आर्थिक-सामाजिक हिसाबले पिछडिएको भएतापनी प्राकृतिक स्रोत तथा मौलिक संस्कृतिको दृष्टिकोणबाट ब्याँस गाँउपालिका सम्पन्न छ तथा विकासको सम्भावनाहरु बोकेको छ ।

यहाँको अधिकांस भू-भाग उच्च हिमालि बन तथा खर्क क्षेत्रले ढाकेको छ । त्यसैले यस क्षेत्रमा पाईने प्राकृतिक स्रोतहरुको विशिष्ट महत्व छ । यहाँका स्थानिय समुदाय लगायत अन्य गाँउपालिका तथा दार्चुला र आसपास जिल्लाका बासिन्दाहरुको जिविको पनि यस गाँउपालिकाको प्राकृतिक स्रोत माथि निर्भर छन । यस गाँउपालिकामा पाईने यासांगुम्बा तथा अन्य जडिबुटी यहाँका स्थानीय बासिन्दाको मुख्य आय-श्रोत हो । प्राकृतिक स्रोतहरुको उचित व्यवस्थापन नहुँदा, यहाँका प्राकृतिक स्रोतहरु नासिदै गएका छन् । तथा वातावरण पनि प्रदुषित हुँदै गएको छ । अर्को तर्फ प्राकृतिक स्रोत बाट सम्भावित लाभ पनि लिन सकिएको छैन । जस्तै गर्दा यहाँका बासिन्दा मुख्यतया महिला, गरिव तथा पिछडिएका जातिको जनजिवनमा नकारात्मक प्रभावहरु परेकाछन् ।

ब्याँस गाँउपालिकामा रहेका सबै वर्ग तथा जातिका महिला र पुरुषको आर्थिक तथा सामाजिक विकासका लागि प्राकृतिक स्रोतहरुको दिगो व्यवस्थापन अत्यावश्यक छ । यस कुरा लाई ध्यानमा राखि ब्याँस गाँउपालिकाको प्राकृतिक स्रोतहरुमा महिला, गरिव तथा पिछडिएका जातिको समता मुलक पहुँच सुनिश्चित हुनेगरी पञ्च बर्षिय कार्ययोजना तयार गरिएको छ ।

यस कार्ययोजना तयार गर्न आर्थिक तथा प्राविधिक सहयोग गर्नु भएकोमा हिमवन्ती नेपाल तथा कैलाश भु-परिधि कार्यक्रम लाई हार्दिक धन्यवाद ज्ञापन गर्दछु । साथै यस कार्ययोजना तयार गर्न सहभागि हुनु भएकोमा यस दार्चुला जिल्ला क्षेत्र नम्बर (क) का प्रदेश सभा सदस्य माननीय गेल्लु सिंह बोहरा ज्यू, गाँउपालिकाका उपाध्यक्ष ज्यू, छ वटै वडाका वडा अध्यक्ष ज्यूहरु, वडा सदस्यज्यूहरु, स्थानीय प्रतिनिधि ज्यूहरु तथा गाँउपालिकामा कार्यरत कर्मचारीहरु लाई धन्यवाद दिन चाहन्छु ।

.....
दिलिप सिंह बुढाथोकी

अध्यक्ष

ब्याँस गाँउपालिका

दिलिप सिंह बुढाथोकी
ब्याँस गा.पा. अध्यक्ष

तालिका

परिचय	१
१.१ पृष्ठभूमि	२
१.२ उद्देश्य	२
१.३ कार्ययोजनाको आवश्यकता तथा महत्व	२
१.४ कार्ययोजना निर्माण प्रक्रिया	३
१.५ कार्ययोजनाको सीमा	३
सामाजिक र प्राकृतिक अवस्थिति र अवस्था पहिचान	५
२.१ सहभागितामूलक सामाजिक र प्राकृतिक श्रोत पहिचान	६
लैङ्गिक दृष्टिकोणबाट श्रोत पहिचान, प्राथमिकिकरण र विश्लेषण	११
३.१ लैङ्गिक दृष्टिकोणले नियमित उपभोग र आर्थिक महत्वको आधारमा प्राकृतिक श्रोतहरुको पहिचान र प्राथमिकिकरण	१२
३.२ प्राथमिकिकरण भएका श्रोतहरुको सबल, कमजोर, अवसर र खतरा/चुनौती अवस्था विश्लेषण	१३
बजेटिङ्ग र लैङ्गिक बजेटिङ्ग	१७
४.१ लैङ्गिक समावेशी तथा लक्षित योजना बजेटिङ्ग	१८
लैङ्गिक समावेशी पञ्च बर्षिय प्राकृतिक श्रोत व्यवस्थापन कार्य योजना	२१
कार्ययोजना स्विकृती, कार्यान्वयन, अनुगमन तथा मूल्यांकन र अध्यावधिक सम्बन्धि व्यवस्था	२७
६.१ योजना स्विकृती र कार्यान्वयन सम्बन्धि व्यवस्था	२८
६.२ योजना अनुगमन, मूल्यांकन तथा पुनरावलोकन सम्बन्धि व्यवस्था	२८
अनुसूचिहरु	२९
अनुसूचि १: तालिममा सहभागीहरुको नामावली	३०
अनुसूचि २: विषयवस्तु तालिका	३१
अनुसूचि ३: लैङ्गिक दैनिक समय र कार्य तालिका	३१
अनुसूचि ४: मौसमी पात्रा	३२
अनुसूचि ५: दैनिक/नियमित उपभोगको महत्वको आधारमा श्रोतहरु पहिचान	३३
अनुसूचि ६: व्यवसायिक/आर्थिक महत्वको आधारमा श्रोतहरुको पहिचान	३४
अनुसूचि ७: व्यवसायिक/आर्थिक महत्वको आधारमा श्रोतहरुको पहिचान	३५
अनुसूची ८: वडा नं १ लैङ्गिक समावेशी र लक्षित विस्तृत कृषाकलापहरु	३६
अनुसूची ९: वडा नं २ लैङ्गिक समावेशी र लक्षित विस्तृत कृषाकलापहरु	३८
अनुसूची १०: वडा नं ३ लैङ्गिक समावेशी र लक्षित विस्तृत कृषाकलापहरु	४२
अनुसूची ११: वडा नं ४ लैङ्गिक समावेशी र लक्षित विस्तृत कृषाकलापहरु	४४
अनुसूची १२: वडा नं ५ लैङ्गिक समावेशी र लक्षित विस्तृत कृषाकलापहरु	४८
अनुसूची १३: वडा नं ६ लैङ्गिक समावेशी र लक्षित विस्तृत कृषाकलापहरु	५०
लैङ्गिक मूलप्रवाहित गाउँपालिका स्तरीय प्राकृतिक श्रोत व्यवस्थापन कार्ययोजना निर्माणमा सहभागीहरु	५६



खण्ड १

परिचय

मुख्य बुँदाहरू

कार्ययोजना निर्माण प्रक्रियामा
४२ जनाको सहभागीता

महिला

३३%

दलित

१७%

आदिबासी जनजाति

१९%

कार्ययोजना निर्माण प्रक्रिया मुख्य गरी
प्राकृतिक स्रोत व्यवस्थापन सम्बन्धि
पाचै (५) वटा विषयहरूमा केन्द्रित

१.१ पृष्ठभूमि

योजनाहरू बनाउनु र कार्यान्वयन हुनु एउटा पाटो हो तर ती योजनाहरू कतिको समावेशी छन्, के ती योजनाहरूले साँच्चिकै समाजका आर्थिक, सामाजिक, भौतिक, राजनीतिक आदि रूपमा पछि परेका तथा पारिष्टको वर्ग र जातिको आवश्यकतालाई समेटेका छन् त, आदि मनन चोप्य अर्का महत्वपूर्ण पाटो हुन सक्छ । एउटा सफल योजना बनाउन समाजका हरेक परिस्थिति र अवस्थाहरू विश्लेषण गरी समावेशी बनाउन आवश्यक छ । ब्याँस गाउँपालिकाले दलित वर्गको लागि खर मूक घर बाट चालेको अभियानले गाउँपालिका कार्यलयले लैङ्गिक समावेशी तथा लक्षित कार्यक्रमको योजनाको थालनी गरेको प्रसंग प्रष्ट हुन्छ । योजनाहरू बनाउनु मात्र ठूलो कुरा होइन, योजनालाई समावेशी बनाउन कतिको प्रयास गरिएको छ र सोलाई निरन्तरता दिदै समावेशीको धारणालाई अझ फराकिलो बनाउँदै लैजान योजनाकारहरू नै सचेत र संवेदनशील हुनु आवश्यक छ ।

नेपाल सरकारले अन्तर्राष्ट्रिय फोरमहरूमा लैङ्गिक तथा सामाजिक न्याय सम्बन्धि लिखित प्रतिवद्धताहरू जनाएको दस्तावेजहरू धेरै छन् । साथै, यसको प्रभावकारी कार्यान्वयनको लागि नेपाल सरकारले संविधानमै प्रावधान लगायत नीतिगत व्यवस्था गरिदैं आएको छ । तर, नेपाल सरकारले व्यवहारिक रूपमा लैङ्गिक तथा सामाजिक समावेशीकरणका सवालहरू र दिगो विकासका लक्ष्यहरू हासिल गर्न भने अझ धेरै पहल गर्नुपर्ने देखिन्छ । यी प्रश्नहरूलाई विकास योजना तथा कार्ययोजनाहरूमा समावेश गर्न सकेमा मात्र विकासका लक्ष्य प्रभावकारी रूपमा हासिल गर्न सम्भव हुन्छ भन्ने अवधारणा अनुरूप ब्याँस गाउँपालिकाको समन्वय, हिमवन्ती नेपालको सहजिकरण र व्यवस्थापन र कैलाश पवित्र भू-परिधि संरक्षण तथा विकास पहल/इसिमोडको आर्थिक र प्राविधिक सहयोगमा ब्याँस गाउँपालिकामा लैङ्गिक तथा सामाजिक समावेशीकरण मूलप्रवाहित प्राकृतिक श्रोत व्यवस्थापन कार्ययोजना निर्माण गरिएको हो । कैलाश पवित्र भू-परिधि संरक्षण तथा विकास पहलले विगत आठ वर्षदेखि प्राकृतिक श्रोत व्यवस्थापनमा सहयोग गरिदैं आएको र ब्याँस गाउँपालिकाको बासिन्दा पूर्णतया कृषि र पशुपालन, जडिबुटी संकलन र बित्री वितरण आदिमा रहेको निर्भरताले गर्दा लैङ्गिक र सामाजिक समावेशीकरण मूलप्रवाहित प्राकृतिक श्रोत व्यवस्थापन कार्ययोजना निर्माण गर्ने पहल गरिएको हो ।

१.२ उद्देश्य

ब्याँस गाउँपालिकामा अवस्थित प्राकृतिक श्रोतहरूको दिगो व्यवस्थापन गरी सम्पूर्ण समुदायको आर्थिक समृद्धि बढाउनु नै यस लैङ्गिक र सामाजिक समावेशीकरण मूलप्रवाहित प्राकृतिक श्रोत व्यवस्थापन कार्ययोजनाको मूल उद्देश्य हो । यस योजनाका विशिष्ट उद्देश्यहरू यस प्रकार छन्;

- वनको दिगो व्यवस्थापन र जडिबुटी सेती तथा विस्तार गर्ने,
- कृषि र पशुपालनलाई आर्थिक उपार्जनसँग जोडी व्यवस्थापन गर्ने,
- फलफूल सेती पकेट क्षेत्र विस्तार र विकास गर्ने,
- पानीका श्रोतहरूको संरक्षण र व्यवस्थापन गर्ने,
- बाढी-पहिरो रोकथाम र भू-क्षय न्यूनीकरण गर्ने, र
- पर्यटन प्रवर्द्धन र पूर्वाधार विकास गर्ने ।

१.३ कार्ययोजनाको आवश्यकता

तथा महत्व

ब्याँस गाउँपालिकामा निर्मित विभिन्न विषयगत योजनाहरूमध्ये लैङ्गिक र सामाजिक समावेशीकरणको दृष्टिकोणबाट बनेको यो पहिलो कार्ययोजना हो । यस कार्ययोजना निर्माणमा गरिएको अभ्यास र कार्यान्वयनको परिणामस्वरूप, ब्याँस गाउँपालिकाका आगामी दिनहरूमा निर्माण हुने वार्षिक, विषयगत लगायत आवधिक योजनाहरू लैङ्गिक र सामाजिक समावेशी बनाउन सहयोग पुग्ने छ । यो कार्ययोजना ब्याँस गाउँपालिकाभित्रका समुदायहरूको अति आवश्यक आवश्यकताहरू र पाँच वर्षभित्र सम्पन्न गर्न सकिने क्षमतालाई मध्येनजर राखी बनाइएको हुँदा सजिलै कार्यान्वयनका साथै अनुगमनमा समेत लैङ्गिक दृष्टिकोण अपनाइने अपेक्षा गरिएको छ । निम्न महत्वले यस कार्ययोजनाको आवश्यकतालाई अझ पुष्टी गर्दछ;

गाउँपालिकाले हरेक योजना बनाउँदा र कार्यक्रम गर्दा लैसासको दृष्टिकोण अपनाएको हुने,

- योजना र लाभशमा महिला, विपन्न, दलित र जनजातिको पहुँच हुने,
- दलितहरूको आवश्यकता र प्राथमिकताका क्षेत्रहरूलाई बढावा दिइएको हुने,
- निष्कृष्य सामुदायिक वनहरूलाई सकृष्य बनाउन समुदाय लागि पर्ने,
- प्रत्यक्ष आर्थिक आम्दानीसँग सम्बन्धित पशुपालन र कृषिबाली (खाद्यान्न, जोडागुडि) उत्पादनलाई जोडको हुने,
- फलफूल (ओखर, स्याउ, सुन्तला, केरा) को सेतीलाई पकेट क्षेत्रको रूपमा आर्थिक उन्नती बढाउने किसिमको विकास र उत्पादन गरिएको हुने,
- पशुपालन व्यवस्थापन र चरिचरण सम्बन्धि सुशासनमा सुधार आउने,
- पहिरो र भू-क्षय नियन्त्रणको लागि पहल गरिएको हुने,
- चिया-कफी सेतीको सम्भाव्यता हेरी सेती विस्तार गरिएको हुने,
- जडिबुटी-सतुवा, जिम्बु, गजान, वन लसुन आदिको सेती भएको हुने,
- ऐतिहासिक, भौगोलिक र साँस्कृतिक महत्वका क्षेत्र र संस्कृतिहरूको संरक्षण, प्रवर्द्धन र पर्या-पर्यटनको आधारभूत सुविधाहरूको विकास भएको हुने,
- खानेपानी मुहानहरूको संरक्षण र एक घर एक धाराको अवधारणाको अभ्यासले खानेपानीमा सम्पूर्ण घरपरिवारको पहुँच हुने र समुदायलाई सरसफाईमा अग्रसर रहन प्रेरित गरिएको हुने, र
- कार्ययोजना सहभागिमूलक तरीकाबाट बनेको हुँदा कार्यान्वयन गर्ने क्रममा कामको बाँडफाँड हुनुका साथै हरेक कार्यहरू व्यवस्थित, पारदर्शी हुने र सेवा प्रदायकमा जवाफदेही र उत्तरदायित्वको भावनाको विकास हुन सहयोग हुनेछ ।

१.४ कार्ययोजना निर्माण प्रक्रिया

यस लैङ्गिक तथा सामाजिक समावेशीकरण मूलप्रवाहित प्राकृतिक श्रोत व्यवस्थापन कार्ययोजना निर्माण गर्न ५ दिने तालिम गाउँपालिकाको समन्वय, हिमवन्तीको सहजिकरण र व्यवस्थापन, र कैलाश पवित्र भू-परिधि संरक्षण तथा विकास पहल/इसिमोडको आर्थिक र प्राविधिक सहयोगमा ब्याँस गाउँपालिकाको वडा नं ४ सुन्सेरामा संचालन भएको थियो । तालिममा दार्चुला जिल्ला क्षेत्र १ बाट निर्वाचित तथा सुदुर पश्चिम प्रदेश सभा सदस्य, गाउँपालिका अध्यक्ष, उपाध्यक्ष, वडा नं १, २, ३, ४, ५, ६ का वडा अध्यक्षहरु लगायत दलित महिला वडा सदस्यहरु, गाउँपालिकाका कर्मचारी-सूचना र लेखा अधिकृतहरु, पशु र कृषि संयोजकहरु, जिल्ला तथा गाउँपालिका स्तरीय विभिन्न संघ संस्थाहरु जस्तै; अपिनम्पा संरक्षण स्काउट, गाउँ स्तरीय अपिनम्पा परिषद, सामुदायिक वन उपाभोक्ता समूहका प्रतिनिधिहरु, दलित सेवा समाज, ब्याँसी शौका समाज, शिक्षक महासंघ, समाज कल्याण समाज आदिबाट नियमित ३६ जना र अनियमित (केही दिनमात्र) ६ जना गरी जम्मा ४२ जनाको सहभागिता रह्यो । जम्मा ३३% महिला सहभागिता रहेको यस तालिममा १७% दलित र १२% आदिवासी जनजातिबाट प्रतिनिधित्व रहेको थियो (अपस्थिति अनुसूची १ मा) ।

तालिममा मुख्य गरी प्राकृतिक श्रोत व्यवस्थापन सम्बन्धि पाचै (५) वटा विषयहरुमा केन्द्रित थियो- (क) प्राकृतिक श्रोत व्यवस्थापन र कार्ययोजनाको आवश्यकता तथा महत्व, (ख) सामाजिक तथा प्राकृतिक श्रोतहरुको अवस्थिति र अवस्थाको पहिचान (ग) लैङ्गिक दृष्टिकोणबाट नियमित उपभोग र आर्थिक श्रोत पहिचान, प्राथमिकिकरण र विश्लेषण, घ) लैङ्गिक तथा सामाजिक समावेशी बजेटिङ्ग (ङ) लैङ्गिक समावेशी पञ्च बर्षिय प्राकृतिक श्रोत व्यवस्थापन कार्ययोजना निर्माण र अनुगमन, मूल्याङ्कन तथा पुनरावलोकन । यस तालिममा छ (६) वटा प्रमुख सत्र र १४ वटा सह-सत्रहरु रहेका छन् (अनुसूची २) । यी सम्पूर्ण सत्र तथा विषयहरुलाई विभिन्न सहभागिमूलक विधिहरु जस्तै: सामाजिक तथा श्रोत सम्बन्धि वस्तुस्थिति नक्सांकन, संस्थागत नक्सांकन, लैङ्गिक दृष्टिकोणबाट दैनिक उपभोग र आर्थिक उपलब्धीको आधारमा श्रोत पहिचान, प्राथमिकिकरण, र तिनी श्रोतहरुको सबल, कमजोर, अवसर र चुनौती सम्बन्धि अवस्था विश्लेषण, छलफल, लैङ्गिक तथा सामाजिक समावेशीकरण र प्राकृतिक श्रोत सम्बन्धि नीतिगत व्यवस्था तथा प्रकृतिहरुबारे जानकारी आदनप्रदान आदि मार्फत महशुस तथा संवेदनशील बनाउन र अन्तमा, सो बुझाइलाई व्यवहारिक रुपमा योजनामा ढाल्ने कार्य भयो ।

- भौगोलिक र सामाजिक विविधताका कारण आवश्यकता र प्राथमिकता समेत फरक-फरक रहेको हुँदा योजनाहरु वडागत रुपमा निर्माण भएको छ ।

नियमित र निरन्तर प्रयोगमा आएका श्रोत तथा आर्थिक उपार्जनसँग जोड्न सजिलो हुने भएकोले हुन सक्छ धेरैजसो कृषाकलापहरु कृषि, पशुपालन, खानेपानी, फलफूल आदि उत्पादनसँग सम्बन्धित छन् । गाउँपालिका स्वयंले कार्यान्वयन गर्न सकिने तथा नसकिँदा आर्थिक र प्राविधिक सहयोगको लागि समन्वय गर्न सकिने क्षमताको आधारमा कार्यक्रम तथा कृषाकलाप तय गरिएकोले कतिपय प्राथमिकतामा परेका विषय तथा कृषाकलाप छुटेको हुन सक्छ । साथै, सम्बन्धित निकायहरुबाट आर्थिक तथा प्राविधिक सहयोग प्राप्त गर्न नसक्दा कार्ययोजना कार्यान्वयन हुन मुश्किल तथा ढिला सुस्ती हुन सक्छ ।

१.५ कार्ययोजनाको सीमा

स्थानीय तह र सरोकारवाला निकायहरुले तयार पार्ने हरेक स्तरका योजना तथा कार्यक्रमहरुका आफ्नै महत्व र सीमा हुन्छन् । यस कार्ययोजनामा निम्नानुसार सीमा पनि रहेका छन् ;

- परम्परागत संस्कारको रुपमा विकसित असमानता र पितृसत्तात्मक सोच तथा व्यवहार घट्न र हराउन समय लाग्न सक्छ । त्यसैले, पूर्ण सचेत र सम्बेदनशील बनाउन सकिएको भनि दावी गर्न नसकिँदा पनि बनेको कार्ययोजनालाई कठिनाई केही संवेदनशील भई बनाउन प्रयास तथा शुरुवात गरिएको रुपमा लिन सकिन्छ ।



खण्ड २

सामाजिक र प्राकृतिक अवस्थिति र अवस्था पहिचान

मुख्य बुँदाहरू

गाउँपालिकाको कूल जनसंख्या

१३,१३८



५९%
महिलाको
जनसंख्या

पेशागत संलग्नता

कृषि पशुपालन

७१.२%

ज्याला मजदुरी

१३.८%

वैदेशिक रोजगार

५.३%

सरकारी नोकरी तथा पेन्शन

५.९%

व्यापार

२.७%

२.१ सहभागितामूलक सामाजिक र प्राकृतिक श्रोत पहिचान

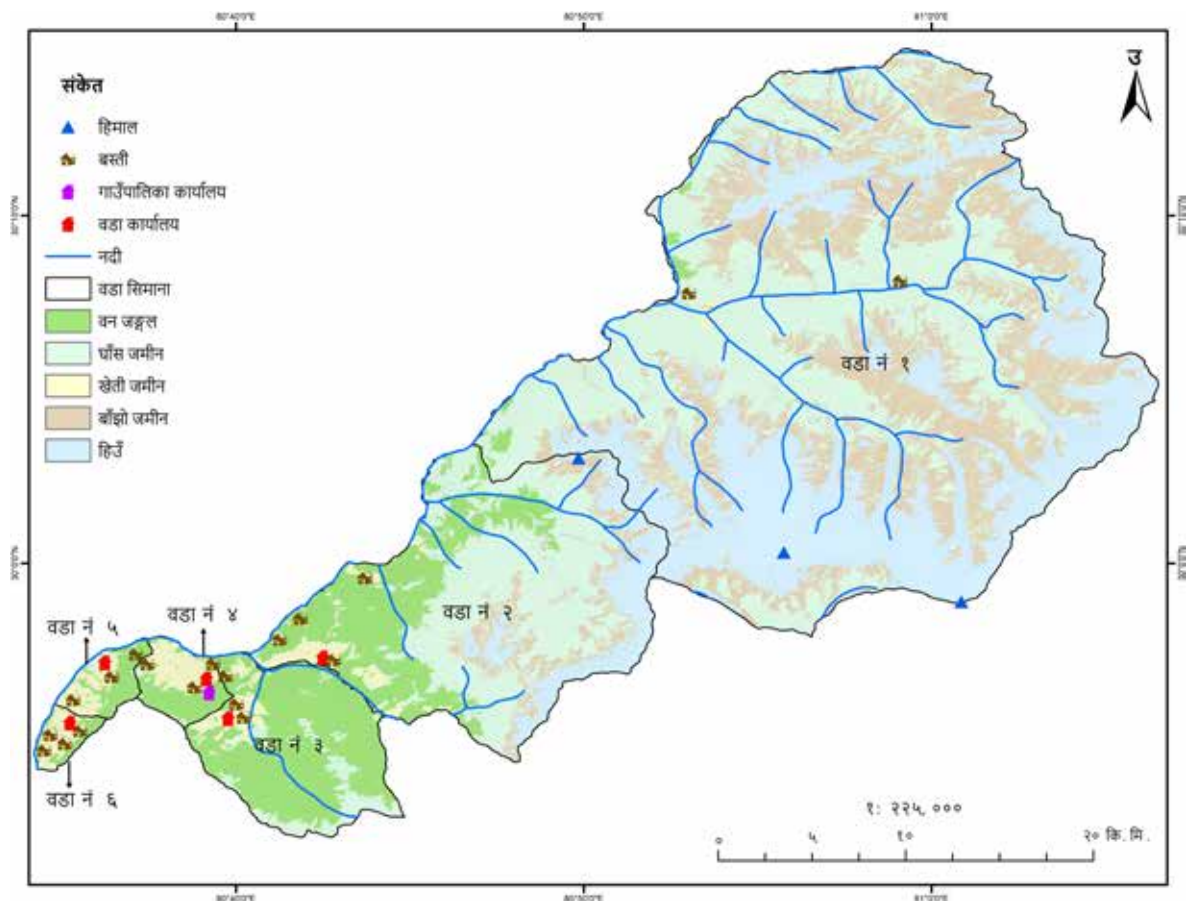
२.१.१ प्राकृतिक श्रोतहरूको अवस्थिति र अवस्था

ब्याँस गाउँपालिका नेपालको सुदूरपश्चिम प्रदेशको दार्चुला जिल्लाको उत्तरी भागमा पर्दछ । यस गाउँपालिकाको उत्तरमा चीनको स्वशासित क्षेत्र तिब्बत, पूर्वमा बझाङ जिल्ला, दक्षिणमा दुहु र अपिहिमाल गाउँपालिकाहरू र पश्चिममा भारत पर्दछ । दार्चुला जिल्लाको सदरमुकामबाट २० कि.मी. टाढा रहेको यस ब्याँस गाउँपालिकाले जिल्लाको करीव ३६% भू-भाग ओगटेको छ । त्रिदेशिय नाकाको रूपमा रहेको यस गाउँपालिका अन्तरगत छ (६) वटा वडाहरू रहेका छन् । समुद्र सतहदेखि १,२०० मिटरको समथर फाँटदेखि ७,१३२ मिटरको उचाईमा रहेको अपि र ६,७५४ मिटरको नाम्पा हिमालहरू रहेको यस ब्याँस गाउँपालिकाको हावापानी सितोष्ण, समसितोष्ण र लेकाली प्रकारको छ । यस गाउँपालिकाको उत्तर पश्चिम सिमाना भएर बग्ने महाकाली ब्याँस गाउँपालिका अन्तरगत पर्ने मुख्य नदि हुन् भने सहायक नदिहरूमा तिङ्कर, नम्पा, बुदि, कल्चु, दुमलिङ्ग, राङ्थल र फतङ्गाङ खोलाहरू रहेका छन् । वर्षातमा मात्र बग्ने खहरे खोलाहरू पनि धेरै छन् । यस गाउँपालिकामा स-साना तालहरू जस्तै: भोलिङ्ग ताल वडा नं १ र शिवु ताल वडा नं २ मा रहेको छ ।

अपि नम्पा संरक्षण क्षेत्रभित्र पर्ने यस गाउँपालिकामा मुख्य गरी चार्चीगुम्बा, पाँचऔले, टिमुर, सतुवा, कुटुकि, ओखर बोका, धुपिपात आदि जडिबुटीहरू र देवदार, सल्लो, बाँक, लाली गुराँस, ओखर आदि वन्य वनस्पतिहरू पाइन्छन् । यसैगरी, यस क्षेत्रमा कस्तुरी मृग, भारल, घोरल, भालु, चितुवा, रतुवा आदि जंगली जनावरहरू र डाँफे, चिर आदि प्रजातिका चराचुरुङ्गीहरू पाइन्छन् । यस गाउँपालिकाका करीव १६% क्षेत्रफल

(१३२ वर्ग कि.मी.) ओगटेका २३ वटा सामुदायिक वनहरू छन् । प्राय जसो भिरालो भू-भाग रहेको यस गाउँपालिकाका अधिकांश मानिसहरू खेतीपातीमा नै निर्भर रहेको पाइन्छ । अधिकांश खेती गरिने जग्गाहरूमा सिंचाईको सुविधा छैन । करीव ९०% भन्दा बढी खास गरि हिमाली क्षेत्रमा आलु फापर, जौ, कोदो र अन्य क्षेत्रमा धान, मकै, जौ, कोदो यहाँका मुख्य बालीहरू हुन् । व्यवसायिक रूपमा नै नभएपनि माथिल्लो भागमा स्याउ, ओखर र तल्लो भागमा केरा, सुन्तलाको खेती गरिएको पाइन्छ ।

सडक संजालले हालसम्म नजोडिएको यस गाउँपालिकाको दार्चुला, तिङ्कर सडक अन्तरगत गाउँपालिकाको सदरमुकाम सुन्सेरासम्म ट्याक खोल्ने काम जारी रहेको छ । यहाँका समुदाय जिल्ला सदरमुकामसम्म पुग्न भारतको बाटो प्रयोग गरि रहेका छन् । यस गाउँपालिकाको वडा नं ५ मा तिगरम भुलुगुँ पुल रहेको छ भने वडा नं. २, ३ र ४ वडाका बासिन्दाहरू हालसम्म महाकाली नदी पार गर्न तुइनको जोखिमपूर्ण यात्रा गरिरहेका छन् । यस्ता असुविधाहरूका बावजुद ब्याँस गाउँपालिका तातोपानी कुण्ड, रानी कोटा मालिकार्जुन मन्दिर, अपि नम्पा संरक्षण क्षेत्र पाटनहरू, शौका समुदायको कला संस्कृति, ब्याँस ऋषि हिमाल, नाम्पा हिमाल र तिङ्कर भन्ज्याङ्ग, कैलाश मानसरोवर जाने मार्गरूपमा आदि क्षेत्रका प्रमुख धार्मिक तथा सांस्कृतिक पर्यटकिय स्थानहरू, हुन् । यस गाउँपालिकाको वडा नं १ मा मुख्य गरी बसोबास गर्ने शौका समुदायको आफ्नै भेष-भुषा र संस्कृति छ । भौगोलिक हिसाबले बिकट र विकासको हिसाबले पनि पछि परेको भए पनि यस क्षेत्रको विकास गर्न सके यसले समग्र देशको अर्थतन्त्रमा समेत योगदान गर्न सक्ने प्रवल सम्भावना छ ।



२.१.२ सामाजिक अवस्थिति र अवस्था

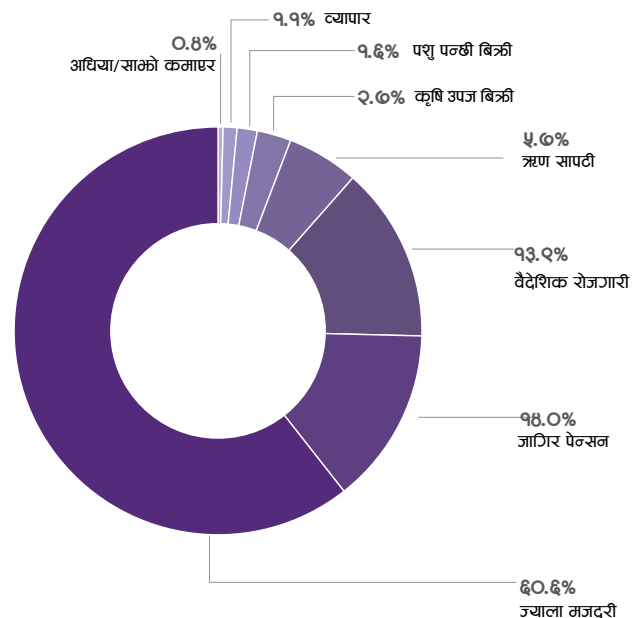
ब्याँस गाउँपालिकाको प्रोफाइल (२०७६) र तालिममा गरिएको सामाजिक नक्सांकन र विश्लेषण अनुसार ब्याँस गाउँपालिकामा कूल २१४७ घरपरिवार रहेका छन् जसमध्ये १४% घरपरिवारमा महिला घरमूली छन् । कूल १३,१३४ जनसंख्या भएको यस गाउँपालिकाको करीव ५१% जनसंख्या महिलाको रहेको छ (तालिका १) । क्षेत्री (विष्ट, घामी, खाती, मण्डारी) हरुको बाहुल्यता रहेको यस गाउँपालिकामा ब्राह्मण (भट्ट, बडु) दोश्रो, दलित (लुहार, टमटा, दमाई साकी, पाकी) तेस्रो, रं/शौका (बुढाथोकी, बोहरा) चौथो, ठकुरी (कुँवर) पाँचौ र अन्तमा केही तामाङको बसोवास छ । अधिकांश जनसंख्या (९२.६%) हिन्दु रहेको यस गाउँपालिकामा ०.५% भन्दा कम जनसंख्या बौद्ध धर्म मान्नेहरू छन् । सबै जातजाती र सम्प्रदायका आ-आफ्नै किसिमको संस्कार, संस्कृति र चालचलनहरू रहेको भएता पनि सबैले सबैका चाडपर्वहरूमा उत्सव मनाउँदै आएको पाईन्छ । त्यसैले परापूर्वकालदेखि नै चल्दै आएका यी र यस्ता सांस्कृतिक धरोहरहरूले समाजमा एकता र सौहार्दताको वातावरण सिर्जना गरेको पाईन्छ ।

ब्याँस गाउँपालिकाका अधिकांश घरधुरी तथा जनसंख्या पेशागत रूपमा कृषि पशुपालनमा संलग्न रहेको देखिन्छ तर सो उत्पादनले वर्षभरी मुश्किलले खान पुग्ने घरधुरी नगान्य छन् । कृषि तथा पशुपालनबाट करीव ४७% घरधुरीलाई तीन (३) महिना भन्दा कम खान पुग्दछ ।

ब्याँस गाउँपालिकाका अधिकांश घरधुरीहरू ज्याला मजदुरीमा निर्भर रहन्छन् । करीव ६१% घरधुरीहरू ज्याला मजदुरीबाट आफ्नो जीविका गुजारा गर्दछन् र जातिगत हिसाबमा ज्याला मजदुरीमा संलग्न

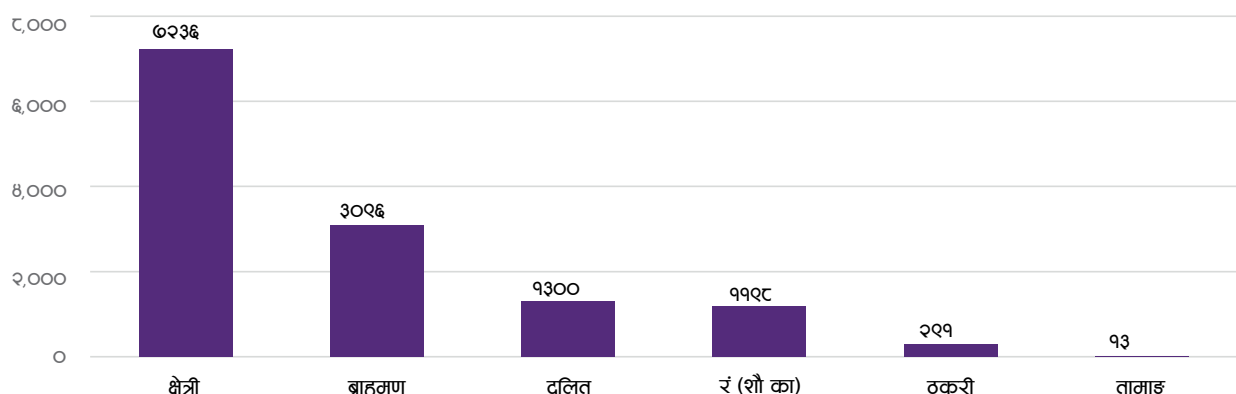
प्रायः अधिकांश दलित समुदायकाहरू पर्दछन् । जागीर तथा पेन्शन र वैदेशिक रोजगारबाट जीविका चलाउनेहरू करीव बराबर संख्यामा छन् भने करीव ६% घरधुरीले ऋण सापटी लिने गरेको पाइन्छ (ब्याँस गाउँपालिकाको प्रोफाइल, २०७६) ।

खाद्यान्न आपूर्तिको स्थिति



तालिका १: वडा र जातिगत रूपमा जनसंख्या

वडा नं	वडा विवरण	घरधुरी संख्या			जनसंख्या		
		जम्मा	महिला	पुरुष	जम्मा	महिला	पुरुष
१	ब्याँस	१९०	४९	१४१	१०५२	५३७	५१५
२	राप्ला	२६७	१९	२४८	१६६१	८३१	८३०
३	सिना	२६२	२४	२३८	१६५०	८२३	८२७
४	सुन्सेरा	५०२	४६	४५६	२८६८	१६१०	१२५८
५	घौलाकोट	३९५	५२	३४३	२४३७	११७८	१२५९
६	हुती	५३१	१०९	४२२	३४६६	१६८८	१७७८
	जम्मा	२१४७	२९९	१८४८	१३१३४	६६६७	६४६७
	प्रतिशत		१४%	८६%		५१%	४९%

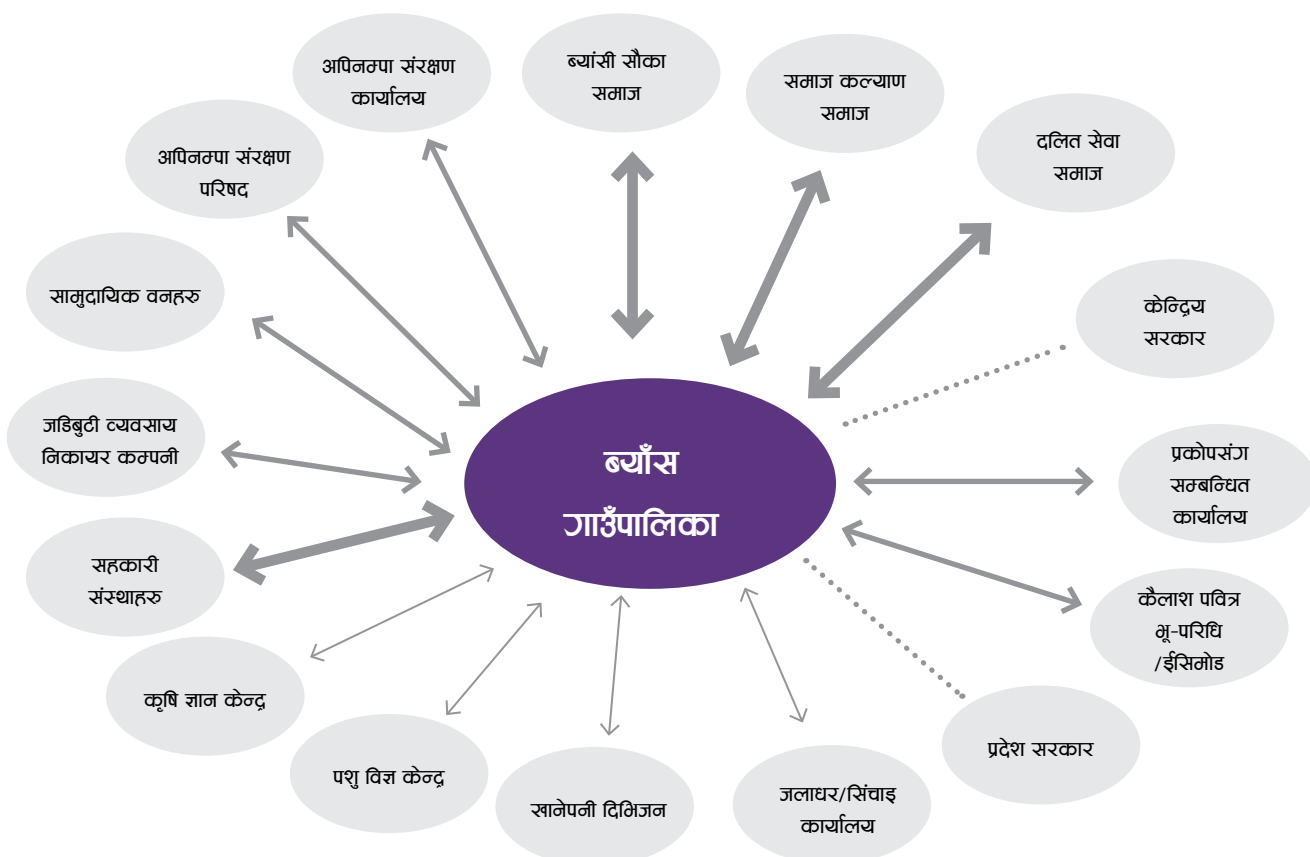
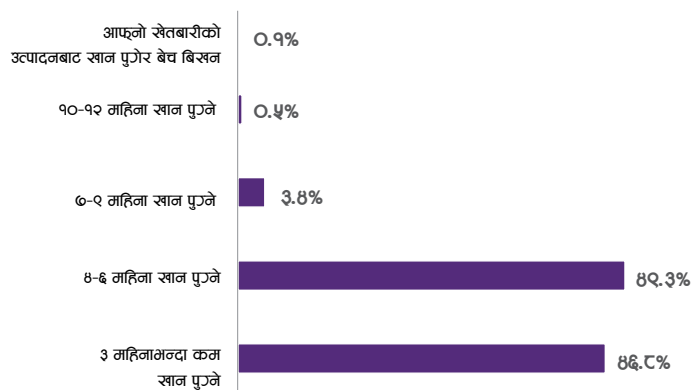
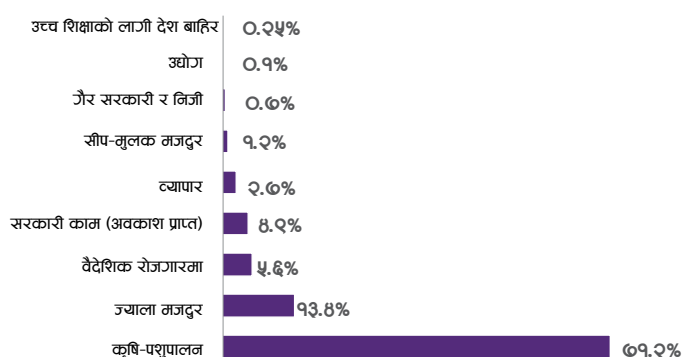


यस गाउँपालिकामा मानिसहरू दिनको १६/१७ घण्टा काममा खटेको देख्न सकिन्छ । पुरुषको तुलनामा आराम गर्ने समय कम सहित महिलाले १ घण्टा बढी समय खटिने अभ्यास रहेको पाइन्छ (अनुसूची ३) । यहाँका बासिन्दाहरू प्राय बाह्रै महिना काममा व्यस्त रहन्छन् । वडागत रुपमा कामको प्रकार र मौसमी पात्रो फरक रहेको भएता पनि धेरैजसो कामहरूमा महिला खटिने तर आय-आर्जनसँग प्रत्यक्ष सरोकार राख्ने उत्पादनमूलक कामहरूमा पुरुषहरू संलग्न हुन्छन् (अनुसूची ४) । जनजाति (शौका र तामाङ) समुदायमा निर्णय प्रकृत्यामा केही रुपमा बराबरी अभ्यास रहेको देखिएता पनि प्राय धेरैजसो निर्णय प्रकृत्या, बेचबिखन तथा पैसाको कारोवार र सम्पत्तिमा प्राय पुरुषको स्वामित्व रहेको पाइन्छ । जग्गाधनी सम्बन्धमा, करीव ८६% जग्गा पुरुषको नाममा छ भने ११% महिलाको र करीव ३% महिला र पुरुष दुवैको नाममा रहेको पाइन्छ (ब्याँस गाउँपालिकाको प्रोफाइल, २०७६) । परिवेश बदलिदै गएको अवस्था भएपनि वार्षिक योजना भेलाहरूमा महिला

र दलितहरूको सहभागिता कमै रहेको छ । दलित महिला सदस्यहरू मुश्किलले आफ्ना भनाइहरू राख्न सक्छन् ।

२.२ संस्थागत सम्बन्ध पहिचान

ब्याँस गाउँपालिकामा प्राकृतिक श्रोत व्यवस्थापनसँग सम्बन्धित सरकारी तथा गैरसरकारी संस्थाहरूसँग हाल भईरहेको सम्पर्क, समन्वय, सहकार्य तथा सम्पर्कमा नरहे पनि हुनु पर्ने महसुस भएको र भविष्यमा सर-सहयोग र सल्लाह लिनुपर्ने आधारमा करीव १६ वटा सरोकारवारवाला निकायहरूको पहिचान भएको छ । ती सरोकारवाला निकायहरूसँग हालको समन्वय तथा आवश्यकतालाई मध्यनजर राखी बावलो, मध्यम, पातलो, डट आदि किसिमको धर्काको माध्यमबाट सम्बन्धलाई दर्शाउन खोजिएको छ र कार्य सम्बन्धको अवस्थालाई तलको तालिकामा वर्णन गरिएको छ ।



तालिका २: प्राकृतिक श्रोत व्यवस्थापनसँग सम्बन्धित निकायहरू, सम्बन्ध र अवस्था

सम्बन्धित कार्यालय तथा निकायहरू	सम्बन्ध विवरण	कार्य सम्बन्ध स्थिति विवरण
अपिनम्पा संरक्षण कार्यालय	मध्यम	वन, वन्यजन्तु संरक्षण, तर जनतालाई विश्वास दिलाउन आवश्यक
अपिनम्पा संरक्षण परिषद	मध्यम	स्थानीय बासिन्दा र संरक्षण निकायबीच मध्यस्थता गर्ने, तर परिषद आफैमा विवादास्पद अवस्थामा रहेको
सामुदायिक वनहरू	मध्यम	अपिनम्पा संरक्षण क्षेत्रको घेराव पछि सामुदायिक वनहरू निष्कृय रहेको
जडिबुटी व्यवसाय निकाय/कम्पनीहरू	मध्यम	जडिबुटी बिन्ती र दुर्घटना विमाको लागि सिफारिश गर्ने गरिएको
सहकारी संस्थाहरू	मध्यम	बचत, महिलाहरूलाई सीपमूलक तालिम, आय आर्जनमा सहयोग
कृषि ज्ञान केन्द्र, पशु विज्ञ केन्द्र र खानेपानी डिभिजन	पातलो	हालसम्म नभएपनि गाउँपालिकासँग समन्वय सम्पर्कमा हुनुपर्छ भन्ने महशुस भएको र भविष्यमा बाक्लो सम्बन्ध बनाउन आवश्यक
जलाधार/सिंचाई कार्यालय	पातलो	भू-संरक्षण सम्बन्धि केही स-साना एकदुई स्थानमा लागू भएपनि गाउँपालिका पहिरोको अत्याधिक जोखिममा रहेको हुँदा ठूलो स्केलमा काम गर्नु आवश्यक रहेको
समाज कल्याण समाज (जिल्ला स्तरीय)	सुमधुर	गाउँपालिकामा नै रहेर खानेपानी, सरसफाई, ओलुगो पुल निर्माण, सानो तहको जलाधार संरक्षण (RVWRRP मार्फत)
ब्याँसी शौका समाज	सुमधुर	साँस्कृतिक र शौकाहरूको क्षमता विकास गर्ने गरेको
दलित सेवा समाज	सुमधुर	सशक्तिकरण तालिम, दलित र गाउँपालिकाबीच कार्यक्रम कार्यान्वयन (राहत वितरण) गर्ने समन्वय
कैलाश पवित्र भू-परिधि/इसिमोड	मध्यम	अपिनम्पा क्षेत्र संरक्षण र व्यवस्थापनको लागि सहजिकरण, र भविष्यमा पर्यटन विस्तारको लागि सहयोग हुने अपेक्षा
प्रकोपसँग सम्बन्धित कार्यालय (काठमाण्डौ)	मध्यम	गाउँपालिकाको कार्यालय क्षेत्रमा पर्ने ठूलो खोलामा विगत १० वर्षमा भएको पहिरोबाट बस्ती विस्थापित भएको जोखिमको अवस्था अझ विकराल रहेको हुँदा अनुमान लगायत प्राविधिक र आर्थिक सहयोगको लागि समन्वयको शुरुवात गर्न थालिएको ।
सम्बन्धित प्रदेश सरकार	केही पातलो	बाटो, पहिरो रोकथाम र पर्यटन विकासको सहयोगको आशा
सम्बन्धित केन्द्रिय सरकार	धेरै पातलो	बाटो, पहिरो रोकथाम र पर्यटन विकासको सहयोगको आशा



खण्ड ३

लैङ्गिक दृष्टिकोणबाट श्रोत पहिचान, प्राथमिकिकरण र विश्लेषण

मुख्य बुँदाहरू

दैनिक/नियमित उपभोग्य श्रोतहरू-

महिलाको दृष्टिकोणबाट:



खानेपानी



अन्नबाली



अलैंची तथा फलफूल

पुरुषको दृष्टिकोणबाट:



खानेपानी



अन्नबाली



दाउरा

व्यवसायिक/आर्थिक सम्बन्धित श्रोतहरू-

महिलाको दृष्टिकोणबाट:



अचार व्यवसाय



गेडागुडी



अलैंची तथा फलफूल

पुरुषको दृष्टिकोणबाट:



खाद्यन्नबाली



फलफूल



बाख्रा, भेडा,
ट्याङ्ग्रापालन

३.१ लैङ्गिक दृष्टिकोणले नियमित उपभोग र आर्थिक महत्वको आधारमा प्राकृतिक श्रोतहरूको पहिचान र प्राथमिकिकरण

ब्याँस गाउँपालिकाको नियमित उपभोग र आर्थिक आम्दानीको महत्वका प्राकृतिक श्रोतहरू महिला, पुरुषको छुट्टाछुट्टै र मिश्रित समूहहरूको अभ्यासबाट सुचिवद्ध भई (अनुसूची ५ र ६) सहभागीबाटै प्राथमिकतामा पारिएका श्रोतहरू यस प्रकार रहेका छन् (तालिका ३ र ४) । लैङ्गिक दृष्टिकोणको नियमित उपभोग आधारमा कृषि समग्रमा, सहभागीबाट प्राथमिकतामा

परेका श्रोत तथा उत्पादनहरूलाई संस्थागत क्षमता, बजारको स्थिति, विपन्न वर्गको संलग्नता, कानूनी प्रावधान, वातावरणको विकास, समुदायको चाहना र भौगोलिक परिस्थितिलाई मध्यनजर राखी पुनः प्राथमिकिकरण गर्दा निचोडमा आएका श्रोतहरू यस प्रकार रहेका छन् (तालिका ५) ।

तालिका ३: लैङ्गिक दृष्टिकोणले नियमित उपभोग महत्वको आधारमा प्राकृतिक श्रोतहरूको पहिचान र प्राथमिकिकरण

क्र.सं.	विषयगत क्षेत्र/श्रोत	दैनिक/नियमित उपभोगको महत्वको आधारमा		
		महिलाको दृष्टिकोणबाट	पुरुषको दृष्टिकोणबाट	महिला-पुरुषको मिश्रित दृष्टिकोणबाट
१	कृषि	क) तरकारी: मूला, धनिया, गोवि, रायो ख) अन्नबाली: मकै, कोदो, फापर आदि	क) तरकारी: मूला, गाजर, प्याज, साग ख) अन्नबाली: मकै, कोदो, फापर आदि ग) दाल/गेडागुडी: राजमा, भदमास	क) तरकारी: हरियो सागपात ख) अन्नबाली: मकै
२	वन	दाउरा (खाना पकाउन)		दाउरा
३	पानी	खानेपानी	खानेपानी	खानेपानी
४	पशुपालन			ध्यू: गाई र भैसी
५	उर्जा	सौर्य उर्जा (बिजुलीको लागि)		
६	जडिबुटी			

तालिका ४: लैङ्गिक दृष्टिकोणले आर्थिक महत्वको आधारमा प्राकृतिक श्रोतहरूको पहिचान र प्राथमिकिकरण

क्र.सं.	विषयगत क्षेत्र/श्रोत	व्यवसायिक/आर्थिक महत्वको आधारमा		
		महिलाको दृष्टिकोणबाट	पुरुषको दृष्टिकोणबाट	महिला-पुरुषको मिश्रित दृष्टिकोणबाट
१	कृषि	क) फलफूल: सुन्तला, माल्टा, कागती ख) गेडागुडी	क) खाद्यान्नबाली: मकै, गहुँ, जौ, कोदो ख) फलफूल: सुन्तला, ओखर, स्याउ, केरा	क) तरकारी: हरियो सागपात ख) फलफूल
२	पशु	बाख्रा-भेडापालन	क) भेडा, बाख्रा, च्याङ्गा ख) गाई, भैसी, चोरी	पशुपालन
३	जडिबुटी	क) यार्सागुम्बा ख) जिम्बु	टिमुर, तेजपात	यार्सागुम्बा
४	अन्य	क) अचार: कागती, चुक ख) चिप्स, नठिकन ग) आरन व्यवसाय		आरन व्यवसाय

तालिका ५: नियमित उपभोग र आर्थिक महत्वको आधारमा प्राकृतिक श्रोतहरूको प्राथमिकरण

क्र.सं.	दैनिक/नियमित उपभोग्य श्रोतहरू	क्र.सं.	व्यवसायिक/आर्थिक सम्बन्धित श्रोतहरू
१	अन्नबाली	१	मेडा-बास्त्रा
२	खानेपानी	२	गेडागुडी
३	दाउरा	३	फलफूल (सुन्तला, ओखर, केरा)
४	तरकारी	४	वन तथा खेती जडिबुटी (सतुवा, चिराइतो, अलैंची, शंख-दाना चुक)
५	घ्यू: गाई र भैसी	५	पर्यटन
		६	कफि-चिया सम्भावना
		७	महिला तथा लक्षित वर्ग सम्बन्धित <ul style="list-style-type: none"> क) गलैंचा ख) सीपमूलक कार्यक्रम (अचार, जाम, जुस आदि) ग) बेतबाँस, घ) जिम्बु खेती ङ) भोजपत्रको कागज उत्पादन च) अजरबती (सुनपाती) छ) आरन व्यवसाय

३.२ प्राथमिकिकरण भएका श्रोतहरूको सबल, कमजोर, अवसर र खतरा/चुनौती अवस्था विश्लेषण

प्राथमिकतामा परेका श्रोतहरूको बास्तविक स्थिति केलाउन र कार्ययोजना निर्माणको लागि सम्भाव्य कार्यहरू पत्ता लगाउने उद्देश्यले यी श्रोतहरूको सबल र कमजोर पक्षहरू तथा समस्या, अवसर र

चुनौतीहरूलाई आधारमा अवस्था यस प्रकार विश्लेषण गरिएको छ (तालिका ६) ।

तलिका ६: प्राथमिकतामा परेका श्रोतहरूको अवस्था विश्लेषण

सवल पक्ष	कमजोर पक्ष	
मेडा-बाखापालन		
<ul style="list-style-type: none"> सजिलै पाल्न सकिने र विपन्न तथा लक्षित वर्गका परिवारको आम्दानीको श्रोत हुने गरेको गाउँपालिकाको पशु शाखाबाट व्यवसायिक बाख्रा फर्म सुधार कार्यक्रम अन्तर्गत बाख्रापालन सम्बन्धि तालिम, औषधी उपचार, प्राविधिक परामर्श सेवा उपलब्ध गराउदै आएको 	<ul style="list-style-type: none"> व्यवसायीले प्राविधिक परामर्श लिने बानीको विकास गर्न नसक्नु, शिक्षित युवा वर्गहरू आकर्षित नहुनु, आधुनिक तवरले व्यवसाय गर्न नसक्नु, अनुदानको सुचना र प्रकृयाबारे कृषक अनभिज्ञ हुनु आदि आशातित नतिजा प्राप्त गर्न नसकेको जंगलमा मात्र निर्भर रहनु, सामुदायिक वनहरूमा पनि पोषिलो घाँसको अभाव र कृषकहरूले उन्नत घाँसहरू लगाउने चलन नहुनु 	
गेडागुडी (राजमा, मठमास, सिमि)		
<ul style="list-style-type: none"> उपयुक्त क्षेत्र, परम्परागत रुपमा उत्पादन गर्दै आएको, बीउविजन सहज रुपमा पाइने र स्थानीय स्तरमा नै बिक्री गर्न सकिने आय-आर्जनमा राम्रो टेवा पुग्ने गरेको 	<ul style="list-style-type: none"> धेरै लामो समयसम्म भण्डारण गर्ने आवश्यक प्रविधिको बारेमा कृषकहरू अनभिज्ञ हुनु 	
फलफूल खेती (ओखर, सुन्तला, केरा, कागती, स्याउ, जुनार, अमिलो जातका फलफूल, नासपाती)		
<ul style="list-style-type: none"> गाउँपालिकाबाट ७५% अनुदानमा फलफूलको विरुवा पाउने गरेको व्यक्तिगत तथा कृषि समूहहरूमार्फत फलफूल खेती गर्दै आएको हुँदा पकेट क्षेत्रको रुपमा विकास तथा विस्तार गर्न सकिने 	<ul style="list-style-type: none"> माटोको परिक्षण गर्न नसकेको, फलफूलमा लाग्ने रोगको बारेमा ज्ञानको अभाव र ब्याँसमा उत्पादित स्याउ खातायातको कारण ठाउँमै कुठिपेर जाने गरेको फलफूललाई लामो समयसम्म भण्डारण गर्न कोल्ड स्टोरको व्यवस्था गर्न नसकिएको 	
जडिबुटी		
<ul style="list-style-type: none"> सामुदायिक वन दर्ता भएको र संकलनमा सबै वर्गको समान सहभागिता रहेको प्राकृतिक रुपमा प्रशस्त मात्रामा जडिबुटी भएको र खरीद कर्ताहरू घरमै आएर खरीद गर्ने गरेको 	<ul style="list-style-type: none"> सामुदायिक वनको उचित व्यवस्थापन नहुनुका साथै प्रशोधन केन्द्र नभएको र उचित मुल्य प्राप्त गर्न नसकेको अव्यवस्थित संकलन, बढ्दो भु-क्षयको प्रकोप, जडिबुटीको प्रयोगबारे ज्ञान नभएको 	
पर्यटन		
<ul style="list-style-type: none"> अवलोकन गर्ने प्राकृतिक रमणीय स्थलहरू: अपि हिमाल, नम्पा, शिव ताल, तातो पानी, रांखुपा गुम्बा आदि भएको सांस्कृतिक रुपमा धनि भएका र (शौका) समुदायको मौलिक संस्कृति रहेको 	<ul style="list-style-type: none"> यातायात व्यवस्था, होटल व्यवसाय तथा पुर्वाधारको विकास नभएको । दक्ष जनशक्ती र प्रचार प्रसारको कमी पहिरोको प्रकोप, युवाहरू पलायन र बढ्दो प्रदुषण वर्षको पाँच महिना मात्र पर्यटन मित्र्याउन सकिने 	
कफी-चिया खेती		
<ul style="list-style-type: none"> खेती योग्य जमिन (मइ गाउँ, डोकट, हुति, धौलाकोट) र उत्पादनको लागि उचित हावापानी भएको 	<ul style="list-style-type: none"> वीउ बेर्ना उपलब्ध नहुनु, प्राविधिक ज्ञानको कमी र लागत अनुमान गर्न नसक्नु 	
गलैचा		
<ul style="list-style-type: none"> खाली समयको सदुपयोग गरी सजिलै आम्दानी गर्न सकिने ग्राहकहरू घरदैलोमा नै आउने सकिने 	<ul style="list-style-type: none"> कच्चा पदार्थ उपलब्ध गर्न कठिनाई खेतीपातीको समयमा काम गर्न गर्न कठिन 	
जाम-जुस		
<ul style="list-style-type: none"> सजिलै र बेमौसममा पनि बिक्री गर्न सकिने महिलाहरू व्यवसायमा आकर्षित 	<ul style="list-style-type: none"> प्रशोधन खर्चिलो र प्याकिङ्ग प्रकृया कठिन प्राविधिक ज्ञानबारे सबैलाई जानकारी नहुनु 	
बाँस-बेत		
<ul style="list-style-type: none"> सामुदायिक वनहरूमा प्रशस्त उपलब्ध छन् 	<ul style="list-style-type: none"> सामुदायिक वनमा निगालो निकाल्न बन्देज स्थानीय तहमा बिक्री केन्द्र नभएको 	
जिम्मु खेती		
<ul style="list-style-type: none"> सानो जमिनमा पनि धेरै उत्पादन गर्न सकिने 	<ul style="list-style-type: none"> आकाशे भरमा खेती गर्नुपर्ने, हिमाली भेगमा मात्र उत्पादन हुने र समुदायका कम मानिसहरूले मात्र उत्पादन गर्ने गरेको वीउ विजनको उपलब्धतामा कमी 	
आरन व्यवसाय		
<ul style="list-style-type: none"> छोटो समयमा पनि धेरै फाइदा, बजार व्यवसायको समस्या नभएको स्थानिय श्रोत साधनको प्रयोग गर्न सकिने 	<ul style="list-style-type: none"> वातावरण प्रदुषण हुने, वन जंगलबाट कोइला बनाउन अछिरे हुने । सामुदायिक वनहरूमा कोइला (गोल) पोल्न नपाइने 	
अगरबती		
<ul style="list-style-type: none"> कच्चा पदार्थको उपलब्धता, पुजा-आजामा प्रयोग हुने हुँदा बिक्री गर्न सजिलो, 	<ul style="list-style-type: none"> प्याकिङ्गमा समस्या, जनशक्तिको कमी 	

अवसर/सम्भावना	चुनौती
<ul style="list-style-type: none"> प्रदेश सरकारको पशुपन्छी तथा मत्स्य विकास निर्देशानलय, भेटेरीनरी अस्पताल तथा पशु सेवा विज्ञ केन्द्रबाट विभिन्न समयमा अनुदानका कार्यक्रमहरू उपलब्ध हुने गरेको विभिन्न गैर-सरकारी संस्थाहरूले पनि पशुपालन सम्बन्धमा तालिम तथा कार्यक्रमहरू दिदै आएको । 	<ul style="list-style-type: none"> प्रदेश र स्थानीय तहको पशु शाखाबीच खासै सम्बन्ध नहुनु र प्रदेशको पशुपालन योजना तथा कार्यक्रम प्रदेशबाटै संचालन हुनु र स्थानीय तहका कृषकहरूलाई प्रदेश कार्यालय नै जानु पर्ने ।
<ul style="list-style-type: none"> कृषि ज्ञान केन्द्रलगायत सम्बन्धित गैर-सरकारी संस्था र इसिमोडसँग सहयोग माग्न सक्ने 	<ul style="list-style-type: none"> प्रदेश र केन्द्र सरकारबाट खासै सहयोग प्राप्त गर्न नसकिएको ।
<ul style="list-style-type: none"> कृषि ज्ञान केन्द्रबाट पकेट क्षेत्रको रुपमा ओखर, स्याउ खेतीको लागि व्यवस्था गरिएको फलफुल प्रशोधनको लागि इसिमोडसँग सहयोग माग्न सकिने 	<ul style="list-style-type: none"> प्रदेश कृषि ज्ञान केन्द्र र स्थानीय कृषि शाखाबीच सम्बन्ध नरहेको हुँदा तालिमले गर्न नसकिएको र संघीय सरकारबाट पनि खासै सहयोग प्राप्त गर्न नसकिएको
<ul style="list-style-type: none"> वन नीति अनुसार उत्पादनलाई प्राथमिकता 	<ul style="list-style-type: none"> ढुवानी गर्न अप्ठ्यारो सम्बन्धित सरकारी निकायबाट पनि खासै चासो र सहयोग नभएको
<ul style="list-style-type: none"> केन्द्र सरकारले सन् २०२० लाई “अमण वर्ष” घोषणा गरी पर्यटन प्रवर्द्धनको लागि आवश्यक रकमको व्यवस्था गरेको 	<ul style="list-style-type: none"> पर्यटन क्षेत्र विकास सम्बन्धि काम गर्ने कुनै संस्था नभएको ब्याँसमा पर्यटन सम्बन्धि कुनै कार्यक्रम केन्द्र/प्रदेश सरकारबाट उपलब्ध नभएको
<ul style="list-style-type: none"> प्रदेश/संघीय सरकारमा चिया-कफी खेती प्रवर्द्धनको लागि कार्यक्रम रहेको 	<ul style="list-style-type: none"> प्राविधिक जनशक्ति जिल्लामा नभएको
<ul style="list-style-type: none"> भारत र तिब्बतमा बिक्री गर्न सकिने बाहिरबाट स्थानीय ब्यापारीहरूसँग समन्वय भएको 	<ul style="list-style-type: none"> घरेलु उत्पादन बिक्री गर्न सरकारको प्रष्ट नीति नभएको व्यवसाय दर्ता गर्दा ऋन जटिलो हुने
<ul style="list-style-type: none"> कृषि ज्ञान केन्द्र बैतडिले तालिम र अनुदान दिने व्यवस्था रहेको 	<ul style="list-style-type: none"> खाद्यको गुणस्तर मापनको लागि प्रदेश धाउनु पर्ने र उत्पादित वस्तुहरू बजारसम्म पुर्‍याउन मोटर मार्गमा सुधार नभएको
<ul style="list-style-type: none"> भारतको बजारमा पनि बिक्री गर्न सकिने । 	<ul style="list-style-type: none"> उद्योग दर्ता गर्ने प्रकृया कठिनाई
<ul style="list-style-type: none"> राष्ट्रिय तथा अन्तर्राष्ट्रिय बजारमा बिक्री गर्न सकिने 	<ul style="list-style-type: none"> बिक्री केन्द्र नभएको
<ul style="list-style-type: none"> जिल्लास्तरमा लक्षित वर्गको लागि समन्वय गर्ने संस्था भएको । 	<ul style="list-style-type: none"> आरन व्यवसाय गर्ने संघ-संस्था नभएको र आरन व्यवसाय दर्ता गर्ने प्रकृया सजिलो नभएको
<ul style="list-style-type: none"> अपि नम्पाको आर्थिक सहयोग, जिल्ला घरेलुबाट तालिम तथा अनुदान प्राप्त गर्न सकिने 	<ul style="list-style-type: none"> उद्योग दर्ता गर्ने कठिनाई अगरबत्ती सम्बन्धि उद्योग स्थापना सम्बन्धि सरकारको सौच नहुनु



खण्ड ४

बजेटिङ्ग र लैङ्गिक बजेटिङ्ग

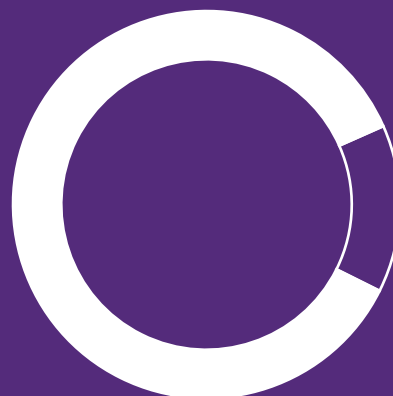
मुख्य बुँदाहरू

कूल रु.

२०,०२,१८,०००

८६%

रु.१७,३०,६८,०००
रकम लैङ्गिक
समावेशी



१४%

रु.२,७१,४९,०००
लैङ्गिक लक्षित
कार्यक्रमको लागि

४.१ लैङ्गिक समावेशी तथा लक्षित योजना बजेटिङ्ग

आर्थिक वर्ष २०७६/०७७ देखि पाँच वर्षको लागि निर्माण भएको यस लैङ्गिक तथा सामाजिक समावेशीकरण मूलप्रवाहित प्राकृतिक श्रोत व्यवस्थापन कार्ययोजनाका हरेक विषयगहरूमा लैङ्गिक समावेशी र लैङ्गिक लक्षित गरी दुई प्रकारका कृयाकलापहरूमा बजेटिङ्ग गरिएको

छ । सारांशमा कूल रु. २००,२१४,०००/- को १७३,०६८,००० (८६%) रकम लैङ्गिक समावेशी र रु. २७,१४६,००० (१४%) रकम लैङ्गिक लक्षित कार्यक्रमको लागि निर्धारण गरिएको छ (तालिका ७) ।

तालिका ७: लैङ्गिक समावेशी र महिला लक्षितसहित वार्षिक बजेट लागत अनुमान

वडा/ गाउँपालिका	कृयाकलाप सम्बन्धि शिर्षकहरु	लागत अनुमान रकम (हजारमा)				
		जम्मा	लैङ्गिक समावेशी	लैङ्गिक लक्षित		
				जम्मा	प्रतिशत	
वडा नं १	सीपमूलक कार्यक्रम, अन्नबाली (फापर, पल्ल्ती) जडिबुटी (सतुवा, जिम्बु, गानान, वन लसुन) र पर्यटन	२५,४२०	२३,८२०	१,६००	५%	
वडा नं २	मेडा-बास्त्रापालन, राजमा सेती, ओखर सेती, पर्यटन र जडिबुटी	२४,६१०	२४,६१०	०	०%	
वडा नं ३	मेडा बास्त्रापालन, आलु सेती, खानेपानी, वन तथा वातावरण, स्याउ सेती	२१,७५५	२१,७५५	०	०%	
वडा नं ४	पशुपालन, फलफूल, जेडागुडी, वन तथा वातावरण र खानेपानी-सरसफाई, पर्यटन र चिया कफी सेती	५३,६७५	४९,४२०	४,१८५	९%	
वडा नं ५	पशुपालन, केरा सेती, जेडागुडी अन्नबाली र तरकारी	२३,१४५	२३,१४५	०	०%	
वडा नं ६	पशुपालन, फलफूल, जेडागुडी, खानेपानी-सरसफाई, वन तथा वातावरण र पर्यटन	४५,७६१.५	३०,२४७.५	१५,५१४	४०%	
गाउँपालिका	दलित लक्षित कार्यक्रम (बास्त्रापालन, कुखुरापालन र आरन सुधार तथा व्यवस्थापन)	५,८४७	०	५,८४७	१,००%	
	जम्मा	२,००,२१४	१,७३,०६८	२७,१४६	१४%	

निर्धारण गरिएको कूल लागत रकमको ६२% गाउँपालिकाले आन्तरिक र ३८% बाह्य (सम्बन्धित सरोकारकारवाला सरकारी तथा गैरसरकारी निकायहरू) श्रोतबाट व्यवस्था गरिने छ । वार्षिक रुपमा निर्धारण गरिएको बजेट क्रमशः पहिलो वर्ष १६%, दोश्रो वर्ष २५%, तेश्रो बर्ष २३%, चौथो वर्ष १९% र पाँचौ वर्ष १७% रहेको छ ।

	श्रोतको व्यवस्था		वार्षिक बजेट योजना (जम्माबाट)				
	आन्तरिक (गा.पा.)	बाह्य (सम्बन्धित सरो कारवाला)	आ.व. ०७६/०७७	आ.व. ०७७/०७८	आ.व. ०७८/०७९	आ.व. २०७९/०८०	आ.व. २०८०/०८१
	५८%	४३%	२,४४०	७,५५०	६,७२०	४,७२०	३,९९०
	५५%	४५%	२,८४०	८,७४३	६,२८८	३,९९८	२,७४१
	५६%	४४%	५,४१८	३,९८८	३,७७३	४,९६३	३,६१३
	६२%	३८%	७,२८५	११,८४५	१२,६६०	११,४४०	१०,४४५
	६९%	३१%	४,२५२	५,१५२	४,६८४	४,६५२	४,३८४
	५५%	४५%	८,१६७	१०,७४७	९,५२५	९,०३८	८,२८५
	७७%	२३%	१,१६९	२,३३९	२,३३९	०	०
	६२%	३८%	३१,५७८	५०,३७१	४५,९८२	३८,८१८	३३,४५८
		प्रतिशत	१६%	२५%	२३%	१९%	१७%

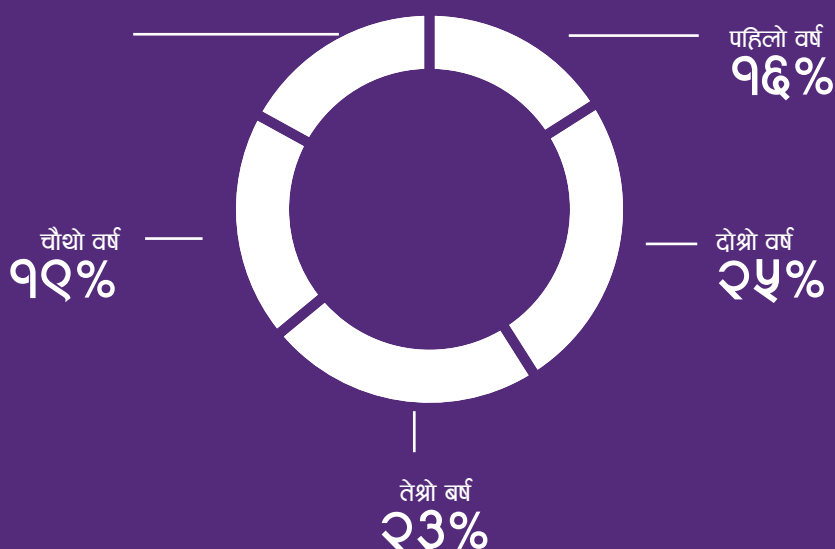


खण्ड ५

लैङ्गिक समावेशी पञ्च बर्षिय प्राकृतिक श्रोत व्यवस्थापन कार्ययोजना

मुख्य बुँदाहरू

वार्षिक रुपमा निर्धारण गरिएको बजेट



तालिका ८: लैङ्गिक समावेशी र लक्षित शिर्षकगत कृयाकलापहरु

क्र. सं.	शिर्षकगत कृयाकलाप विवरण	जम्मा रकम (हजारमा)	स्रोतको व्यवस्था		
			आन्तरिक (गापा)	बाह्य (सम्बन्धित सरोकार वाला)	
वडा नं १ लैङ्गिक समावेशी र लक्षित मुख्य कृयाकलापहरु					
१.१	सीपमूलक कार्यक्रम (लैङ्गिक समावेशी समग्रमा)	४३००	५०%	५०%	
१.२	सीपमूलक (लक्षित: महिला, विपन्न, दलित, जनजाति)	१६००	७०%	३०%	
२.१	अन्नबाली-फापर, पल्लो (लैङ्गिक समावेशी समग्रमा)	२२००	६०%	४०%	
३.१	जडिबुटी-सतुवा, जिम्बु, गाना, वन लसुन (लैङ्गिक समावेशी समग्रमा)	४८००	६०%	४०%	
४.१	वन तथा खानेपानी (लैङ्गिक समावेशी समग्रमा)	६२२०	५०%	५०%	
५.१	पर्यटन (लैङ्गिक समावेशी समग्रमा)	४२००	५५%	४५%	
	जम्मा	२५४२०	५८%	४३%	
	समावेशी जम्मा	२३८२०	५५%	४५%	
	लक्षित जम्मा	१६००	७०%	३०%	
वडा नं २ लैङ्गिक समावेशी र लक्षित मुख्य कृयाकलापहरु					
१.१	गेडा-बाख्रापालन (लैङ्गिक समावेशी समग्रमा)	२२२०	६०%	४०%	
२.१	राजमा खेती (लैङ्गिक समावेशी समग्रमा)	५६२५	६०%	४०%	
३.१	ओखर खेती (लैङ्गिक समावेशी समग्रमा)	१८२५	४५%	५५%	
४.१	पर्यटन (लैङ्गिक समावेशी समग्रमा)	४०४५	६०%	४०%	
५.१	जडिबुटी-सतुवा र च्यासगुम्बा (लैङ्गिक समावेशी समग्रमा)	३१२५	५०%	५०%	
	जम्मा/समावेशी जम्मा	२४६१०	५५%	४५%	
वडा नं ३ लैङ्गिक समावेशी र लक्षित मुख्य कृयाकलापहरु					
१.१	गेडा बाख्रापालन (लैङ्गिक समावेशी समग्रमा)	१८४०	६०%	४०%	
२.१	आलु खेती (लैङ्गिक समावेशी समग्रमा)	८६००	५४%	४६%	
३.१	खानेपानी (लैङ्गिक समावेशी समग्रमा)	५५००	५०%	५०%	
४.१	वन तथा वातावरण (लैङ्गिक समावेशी समग्रमा)	१६२५	६०%	४०%	
५.१	ख्याउ खेती (लैङ्गिक समावेशी समग्रमा)	४१२०	५५%	४५%	
	जम्मा/समावेशी जम्मा	२१,७५५	५६%	४४%	
वडा नं ४ लैङ्गिक समावेशी र लक्षित मुख्य कृयाकलापहरु					
१.१	पशुपालन-बाख्रा र गेडापालन (लैङ्गिक समावेशी समग्रमा)	३२२५	६०%	४०%	
१.२	पशुपालन (लक्षित: महिला, विपन्न, दलित, जनजाति)	१४६०	७०%	३०%	
२.१	फलफूल (लैङ्गिक समावेशी समग्रमा)	१६००	५६%	४४%	
२.२	फलफूल (लक्षित: महिला, विपन्न, दलित, जनजाति)	७५०	५५%	४५%	
३.१	गेडागुडी-राजमा, भटमास (लैङ्गिक समावेशी समग्रमा)	२८५०	५२%	४९%	
३.२	गेडागुडी (लक्षित: महिला, विपन्न, दलित, जनजाति)	३७५	६०%	४०%	
४.१	वन तथा वातावरण र खानेपानी-सरसफाई (लैङ्गिक समावेशी समग्रमा)	३२६७५	५०%	५०%	
४.२	खानेपानी-सरसफाई (लक्षित: महिला, विपन्न, दलित, जनजाति)	५००	८०%	२०%	
५.१	पर्यटन (लैङ्गिक समावेशी समग्रमा)	२८००	६०%	४०%	
५.२	पर्यटन (लक्षित: महिला, विपन्न, दलित, जनजाति)	१०००	८०%	२०%	
६.१	चिया कफी खेती (लैङ्गिक समावेशी समग्रमा)	६२७०	५२%	४८%	
६.२	चिया कफी खेती (लक्षित: महिला, विपन्न, दलित, जनजाति)	१००	६०%	४०%	
	जम्मा	५३६७५	६२%	३८%	
	समावेशी जम्मा	४२४२०	५६%	४४%	
	लक्षित जम्मा	४१८५	६८%	३३%	

बार्षिक बजेट योजना (जम्माबाट)						कैफियत
आ.व. ०७६/०७७	आ.व. ०७७/०७८	आ.व. ०७८/०७९	आ.व. २०७९/०८०	आ.व. २०८०/०८१		
८६०	८६०	८६०	८६०	८६०		घरेलु र इसिमोड
१६०	५६०	५६०	१६०	१६०		
०	२६०	६८०	७६०	५००		कृषि ज्ञान केन्द्र
८०	११८०	११८०	११८०	११८०		अपिनम्पा, प्रदेश कार्यालय र इसिमोड
७६०	२४६०	२३१०	७८०	६१०		अपिनम्पा, डिभिजन वन कार्यालय र सम्बन्धित प्रदेश कार्यालय, इसिमोड
५८०	१५३०	११३०	२८०	६८०		अपिनम्पा, पर्यटन मन्त्रालय, सम्बन्धित प्रदेश कार्यालय र इसिमोड
२४४०	७५५०	६७२०	४७२०	३२९०		
२२८०	६२९०	६१६०	४५६०	३८३०		
१६०	५६०	५६०	१६०	१६०		
१२२५	२७२८	२३१८	१८४३	१७३६		बाह्य श्रोत: पशु विज्ञ केन्द्र र सम्बन्धित प्रदेश सरकार
२०५	१२५५	१४५५	८४०	५४०		कृषि ज्ञान केन्द्र र सम्बन्धित प्रदेश सरकार
११५	८६५	६१५	११५	११५		कृषि ज्ञान केन्द्र र इसिमोड
२७५	१३२५	१३५०	२५०	७५		अपिनम्पा, पर्यटन मन्त्रालय, सम्बन्धित प्रदेश कार्यालय र इसिमोड
२५०	१८००	५५०	२५०	२७५		अपिनम्पा, डिभिजन वन कार्यालय, र सम्बन्धित प्रदेश कार्यालय र इसिमोड
५६८	१७४२	१२५८	७२२.६	५४८		
३६८	३६८	३६८	३६८	३६८		पशु विज्ञ केन्द्र र प्रदेश सरकार
१७२०	१७२०	१७२०	१७२०	१७२०		कृषि ज्ञान केन्द्र र सम्बन्धित प्रदेश सरकार
११००	११००	११००	११००	११००		खानेपानी डिभिजन कार्यालय
३२५	३२५	३२५	३२५	३२५		अपिनम्पा, डिभिजन वन र प्रदेश कार्यालय
१२०५	४७५	२६०	१४५०	१००		कृषि ज्ञान केन्द्र, सम्बन्धित प्रदेश सरकार र इसिमोड
५४१८	३२८८	३७७३	४२६३	३६१३		
४३५	६७५	८३५	६७५	६७५		पशु विज्ञ केन्द्र र प्रदेश सरकार
०	५१५	३१५	३१५	३१५		
०	४५०	४००	५५०	२००		कृषि ज्ञान केन्द्र र सम्बन्धित प्रदेश सरकार
१५०	१५०	१५०	१५०	१५०		
४१०	७२०	६४५	६३५	४४०		कृषि ज्ञान केन्द्र र सम्बन्धित प्रदेश सरकार
१५	११५	११५	११५	१५		
६१७५	६६७५	६६७५	६६७५	६४७५		खानेपानी डिभिजन कार्यालय, अपिनम्पा, डिभिजन वन र प्रदेश कार्यालय
१००	१००	१००	१००	१००		
०	५००	१५५०	४५०	३००		अपिनम्पा, पर्यटन प्रदेश र केन्द्रिय मन्त्रालय र इसिमोड
०	३००	३००	२००	२००		
०	१६२०	१५५०	१५५०	१५५०		कृषि ज्ञान केन्द्र, सम्बन्धित प्रदेश सरकार र इसिमोड
०	२५	२५	२५	२५		
७२८५	११,८४५	१२,६६०	११,४४०	१०,४४५		
७०२०	१०,६४०	११,६५५	१०,५३५	२६४०		
२६५	१२०५	१००५	२०५	८०५		

क्र. सं.	शिर्षकगत कृयाकलाप विवरण	जम्मा रकम (हजारमा)	स्रोतको व्यवस्था		
			आन्तरिक (गाणा)	बाह्य (सम्बन्धित सरोकार वाला)	
१.१	पशुपालन (लैङ्गिक समावेशी समग्रमा)	५६२०	६०%	४०%	
२.१	केरा खेती (लैङ्गिक समावेशी समग्रमा)	१७५०	५५%	४५%	
३.१	गेडागुडी (लैङ्गिक समावेशी समग्रमा)	११७५	६५%	३५%	
४.१	अन्नबाली (लैङ्गिक समावेशी समग्रमा)	७०००	५५%	४५%	
५.१	तरकारी (लैङ्गिक समावेशी समग्रमा)	७६००	५२%	४८%	
	जम्मा/समावेशी जम्मा	२३१४५	५७%	४३%	
वडा नं ६ लैङ्गिक समावेशी र लक्षित मुख्य कृयाकलापहरु					
१.१	पशुपालन (लैङ्गिक समावेशी समग्रमा)	४०१५	५०%	५०%	
१.२	पशुपालन (लक्षित: महिला, विपन्न, दलित, जनजाति)	६१८४	६५%	३५%	
२.१	फलफूल (लैङ्गिक समावेशी समग्रमा)	६५३५	५४%	४६%	
२.२	फलफूल (लक्षित: महिला, विपन्न, दलित, जनजाति)	७८०	६५%	३५%	
३.१	गेडागुडी दाल (लैङ्गिक समावेशी समग्रमा)	२६७७.५	५३%	४७%	
३.२	गेडागुडी (लक्षित: महिला, विपन्न, दलित, जनजाति)	४५०	५५%	४५%	
४.१	खानेपानी-सरसफाई (लैङ्गिक समावेशी समग्रमा)	८८७५	५४%	४६%	
४.२	खानेपानी-सरसफाई (लक्षित: महिला, विपन्न, दलित, जनजाति)	५४००	५०%	५०%	
५.१	वन तथा वातावरण (लैङ्गिक समावेशी समग्रमा)	५५२५	५१%	४९%	
५.२	वन तथा वातावरण (लक्षित: महिला, विपन्न, दलित, जनजाति)	२७००	५५%	४५%	
६.१	पर्यटन (लैङ्गिक समावेशी समग्रमा)	२६२०	५०%	५०%	
	जम्मा	४५७६२	५५%	४५%	
	समावेशी जम्मा	३०२४८	५२%	४८%	
	लक्षित जम्मा	१५५१४	५८%	४२%	
गाउँपालिका: लैङ्गिक लक्षित मुख्य कृयाकलापहरु					
१.१	बाख्रापालन	२५४१	७०%	३०%	
२.१	कुरुरापालन	२७५६	९०%	१०%	
३.१	आरन सुधार तथा व्यवस्थापन	५५०	७०%	३०%	
	जम्मा/लक्षित जम्मा	५८४७	६२%	२३%	

बार्षिक बजेट योजना (जम्माबाट)						कैफियत
आ.व. ०७६/०७७	आ.व. ०७७/०७८	आ.व. ०७८/०७९	आ.व. २०७९/०८०	आ.व. २०८०/०८१		
११२४	११२४	११२४	११२४	११२४		पशु विज्ञ केन्द्र र प्रदेश सरकार
३४०	३४०	३६५	३४०	३६५		कृषि ज्ञान केन्द्र, सम्बन्धित प्रदेश सरकार र इसिमोड
१५५	५५५	१५५	१५५	१५५		कृषि ज्ञान केन्द्र र सम्बन्धित प्रदेश सरकार
१३६०	१४६०	१३६०	१३६०	१४६०		
१२८०	१६८०	१६८०	१६८०	१२८०		
४२५२	५१५२	४६८४	४६५२	४३८४		
३३०	११५०	८५५	११५०	५३०		पशु विज्ञ केन्द्र र प्रदेश सरकार
११६७	१३२७	१२३०	१२२५	११६५		
१३७५	१२५५	१४५५	११७५	१२७५		कृषि ज्ञान केन्द्र, सम्बन्धित प्रदेश सरकार र इसिमोड
०	४१५	३६५	०	०		
३३०	२८५	४५५	४५२.५	४५५		कृषि ज्ञान केन्द्र र सम्बन्धित प्रदेश सरकार
०	४५०	०	०	०		
१७८०	१७८०	१७८०	१७८०	१७५५		खानेपानी डिभिजन कार्यालय र सम्बन्धित प्रदेश सरकार
१०००	११००	११००	११००	११००		
११०५	१२०५	१२०५	१००५	१००५		अपिनम्पा, डिभिजन वन, सम्बन्धित प्रदेश सरकार
५४०	५४०	५४०	५४०	५४०		
५४०	५४०	५४०	५४०	४६०		अपिनम्पा, पर्यटन प्रदेश र केन्द्रिय मन्त्रालय र इसिमोड
८१६७	१०७४७	२५२५	२०३८	८२८५		
५४६०	६२१५	६२२०	६१०२.५	५४०		
२७०७	३८३२	३२३५	२२३५	२८०५		
५०८.२	१०१६	१०१६	०	०		
५५१.२	११०२	११०२	०	०		
११०	२२०	२२०	०	०		
११६२	२३३२	२३३२	०	०		



खण्ड ६

कार्ययोजना स्वीकृति, कार्यान्वयन, अनुगमन तथा मूल्याङ्कन र अध्यावधिक सम्बन्धि व्यवस्था

मुख्य बुँदाहरू

गाउँपालिका र वडा कार्यलयले समिति गठन गरी
कार्यान्वयन भईरहेको कार्यक्रमको नियमित
अनुगमन गर्नेछ ।

६.१ योजना स्वीकृति र कार्यान्वयन सम्बन्धि व्यवस्था

ब्याँस गाउँपालिकाद्वारा निर्माण गरिएको यस लैङ्गिक तथा सामाजिक समावेशीकरण मूलप्रवाहित पञ्च वर्षीय प्राकृतिक श्रोत व्यवस्थापन कार्ययोजना गाउँपालिकाले आवश्यक प्रक्रिया पूरा गरी गाउँपरिषदबाट स्वीकृत गरिने छ । यस कार्ययोजना भित्रका कार्यक्रमलाई प्राथमिकतामा राखी वार्षिक योजनाहरुभित्र समावेश गरिने छ । कार्ययोजनाले निर्धारण गरेका प्राथमिकता प्राप्त क्रियाकलाप सञ्चालनको लागि गाउँपालिकाले आफ्नो क्षमताले भ्याएसम्म बजेट विनियोजन गर्नेछ । साथै, अपुग तथा थप बजेट व्यवस्थाको लागि गाउँपालिकाले संस्थागत नक्सांकन र अनुसूचीहरुको विस्तृत योजना उल्लेख भएका सम्बन्धित निकायहरु जस्तै: अपिनम्पा संरक्षण कार्यालय, कृषि ज्ञान केन्द्र, पशु विज्ञ केन्द्र, खानेपानी डिभिजन, जलाधार र सिंचाई डिभिजन, जलश्रोतसँग सम्बन्धित कार्यालय, समाज केन्द्र समाज, सम्बन्धित प्रदेश र केन्द्र सरकार, कैलाश पवित्र भू-परिधि संरक्षण तथा विकास पहल आदिसँग समन्वय गर्नेछ । बजेट विनियोजन तथा व्यवस्था पश्चात् गाउँपालिकाले वडासंग समन्वय गरी समुदाय, विषयगत कार्यालय तथा संघसंस्थाको सहयोगमा प्राथमिकताको आधारमा कार्यान्वयन गर्ने गराउने छन् ।

कुन आर्थिक बर्षमा कहाँ र कति गर्ने सम्बन्धि विवरण योजनामा उल्लेख भएता पनि कुन कुन महिनामा कार्यान्वयन गर्ने बारे योजना बनाउदा गाउँपालिकामा अभ्यासमा रहेका मौसमी तालिका-क्यालेण्डरलाई रूखाल गरिनेछ । कार्यान्वयन भईरहेका कृषाकलापहरुको प्रगति सम्बन्धि अभिलेखहरु समुदाय, वडा लगायत, सहयोगी निकाय र गाउँपालिकामा स्पष्ट रूपमा राखेको हुनेछ ।

६.२ योजना अनुगमन, मूल्याङ्कन तथा पुनरावलोकन सम्बन्धि व्यवस्था

गाउँपालिका र वडाले सम्बन्धित समुदाय र सहयोगी निकायको सहयोगमा अनुगमन समिति गठन गरी कार्यान्वयन भईरहेको कार्यक्रमको नियमित अनुगमन गर्ने व्यवस्था गर्नेछ । अनुगमन गरिने कार्यक्रम/कृषाकलाप, कसले गर्ने, कहिले गर्ने र कसरी गर्ने सम्बन्धि योजना बनाइने छ । अनुगमन समितिले अनुगमनको समयमा तपसिल बमोजिमको अनुगमन तथा मूल्याङ्कन ढाँचा प्रयोग गर्न सक्नेछ । गाउँपालिकाले अनुगमन तथा मूल्याङ्कनबाट प्रगति विवरणहरुलाई योजनासँग तुलना गरी समग्रमा प्रतिवेदन तयार गर्नेछ र आवश्यक परेमा सम्बन्धित सहयोगी निकायहरुमा समेत पेश गर्नेछ ।

तालिका १४: अनुगमन तथा मूल्याङ्कनमा जानकारी लिने स्रोत

क्र.सं.	व्यवस्थापनका क्रियाकलाप एवं कार्यक्रम	भएको स्थान /वडा	परिमाण	सर्च बजेट		लामान्वित वर्ग					भएको उपलब्धि/ सकारात्मक परिवर्तन	भोगेका समस्या/ अप्ठ्याराहरु	समस्या निकारण गर्न अपनाइएका उपायहरु	कैफियत
				दर	जम्मा	लैङ्गिक आधारमा		जातिगत आधारमा						
						म.	पु.	द.	ज.	अन्य				
१														
२														
३														

गाउँपालिकाको प्रत्येक वर्ष योजनाको पुनरावलोकन गरी वार्षिक कार्यक्रम तथा योजना तयार गर्नेछ र यस कार्ययोजनालाई अझ लैङ्गिक तथा समावेशीमैत्री बनाउँदै लैजान हरेक पाँच वर्षमा कार्ययोजनाको बृहत् पुनरावलोकन गरी अध्यावधिक गर्दै जानेछ ।

અનુસુચિતરુ

अनुसूचि १: तालिममा सहभागीहरुको नामावली



ICIMOD

सशक्त हिमवन्ती, प्राकृतिक स्रोतको दिगो व्यवस्थापन र ग्रामीण महिलाको समुन्नति

हिमालयन ग्रामीण प्राकृतिक स्रोत व्यवस्थापन महिला समूह (हिमवन्ती), नेपाल
प्राकृतिक स्रोत व्यवस्थापन योजना निर्माणमा लैङ्गिक समानता तथा सामाजिक समावेशीताको
मूलप्रवाहीकरण तालिम

मूलप्रवाहीकरण तालिम

स्थान : सुनसेरा, दार्चुला

मंसिर १५ देखि १९ गते २०७६

[illegible]

अनुसूचि २: विषयवस्तु तालिका

सत्र र शिर्षक	समय	विषयवस्तुहरू	विधि तथा कृयाकलापहरू
सत्र १: परिचयात्मक कार्यक्रम	२ घण्टा	तालिम शुरुवात (समुद्घाटन, सहभागीहरूको परिचय, अपेक्षा संकलन, उद्देश्यबारे प्रकाश, नियम निर्धारण, कार्य व्यवस्थापन समिति निर्माण र विभाजन, र दैनिक मूल्याङ्कन)	विरुवामा पानी हाली, मन्तव्य र छलफल
सत्र २: सामाजिक र प्राकृतिक अवस्थिति र अवस्था पहिचान र प्राकृतिक श्रोत व्यवस्थापनको महत्त्व	४ घण्टा	२.१ सहभागीतामूलक सामाजिक र प्राकृतिक श्रोत पहिचान २.२ संस्थागत सम्बन्ध पहिचान २.३ प्राकृतिक श्रोत व्यवस्थापनको अवधारणा र महत्त्व	२.१ श्रोत नक्सांकन २.२ संस्थागत नक्सांकन २.३ छलफल र प्रस्तुतीकरण
सत्र ३: प्राकृतिक श्रोत व्यवस्थापनमा लैङ्गिक र सामाजिक समावेशीकरण आधारभूत अवधारणा र महत्त्व	५ घण्टा	३.१ लैङ्गिक समावेशी अवधारणा र अभ्यास ३.२ लैङ्गिक तथा सामाजिक समावेशीकरण नीतिगत व्यवस्थाहरू ३.३ प्राकृतिक श्रोत व्यवस्थापन मा लैङ्गिक र सामाजिक समावेशीकरण अवधारणा आवश्यकता	३.१ अभ्यास, अन्तरकृया, खेल, चित्र ३.२ प्रस्तुतीकरण र छलफल ३.३ अभ्यास, प्रस्तुतीकरण र छलफल
सत्र ४: लैङ्गिक दृष्टिकोणबाट श्रोत पहिचान, प्राथमिकरण र विश्लेषण	८ घण्टा	४.१ नियमित उपभोग र आर्थिक महत्त्वको आधारमा प्राकृतिक श्रोतहरूको पहिचान र प्राथमिकिकरण ४.२ प्राथमिकरणभएका श्रोतहरूको अवस्था विश्लेषण	४.१ सूचिबद्ध र स्तरीकरण (जोडागत तथा नम्बरिङ्ग) ४.२ बलियो, कमजोर, अवसर र चुनौती (स्वट) विश्लेषण
सत्र ५: लैङ्गिक समावेशी प्राकृतिक श्रोत व्यवस्थापन कार्ययोजना	१४ घण्टा	५.१ योजनाका चरणहरू ५.२ लैङ्गिक बजेटिङ्ग ५.३ प्राकृतिक श्रोत व्यवस्थापन कार्ययोजना निर्माण ५.४ योजना स्वीकृति, कार्यान्वयन, अनुगमन तथा मूल्याङ्कन र अद्यावधिक सम्बन्धि रणनीति	५.१ अभ्यासगत चरणहरूबारे छलफल र प्रस्तुतीकरण ५.२ छलफल र अभ्यास ५.३ प्राथमिकतामा परेका प्राकृतिक श्रोतहरू अन्तर्गत गरिने कार्यहरूलाई लैङ्गिक समावेशी र लैङ्गिक लक्षित आधारमा सूचीबद्ध र प्राथमिकरणगरी अभ्यासमार्फत विस्तृत कार्ययोजना निर्माण गर्ने । ५.४ अभ्यास र छलफल
सत्र ६: तालिम समापन	१ घण्टा	तालिम समापन (समष्टिगत मूल्याङ्कन र समापन)	मन्तव्य र मूल्याङ्कन

अनुसूचि ३: लैङ्गिक दैनिक समय र कार्य तालिका

महिला		पुरुष	
समय	कार्य	समय	कार्य
बिहान ५ देखि ८ बजेसम्म	उठ्ने, सरसफाई गर्ने, गोबर सेहर्ने, गाईमैसी दुह्ने, मही बनाउने, चिया बनाउने, नास्ता बनाउने, नास्ता खुवाउने, भाँडाकुडा धुने	बिहान ६ देखि ९: ३० बजेसम्म	उठ्ने, सौचालय जाने, हातमुख धुने, चिया खाने, करेसाबारी/खेतबारीमा तथा दैनिक रोजगारीको काम गर्ने र खाना खाने
बिहान ८ देखि १० बजेसम्म	बालबालिकालाई सरसफाई गर्ने, बालबच्चालाई विद्यालयको लागि तयार गर्ने र घाँस दाउरा संकलन गर्न जाने	बिहान ९: ३० देखि १० बजेसम्म	गाईवस्तुलाई चरिचरण क्षेत्रमा लगाउने, बालबालिकालाई विद्यालय पठाउने
दिउँसो १० देखि १२ बजेसम्म	खेतबारीको काम गर्ने वा अफिस जाने	बिहान १० बजे १२ बजेसम्म	नोकरी तथा घरायसी काम तथा प्राथमिकता अनुसारको काम गर्ने,
दिउँसो १२ देखि २ बजेसम्म	दिउँसोको खाना बनाउने, खाना खुवाउने र सरसफाई गर्ने	दिउँसो १२ देखि २ बजेसम्म	दिउँसोको खाना खाने, आराम गर्ने र प्राथमिकता अनुसारको काम गर्ने
दिउँसो २ देखि ४ बजेसम्म	गाईवस्तुलाई घाँसपानी दिने, सीप अनुसार, घरायसी तथा खेतबारीको काम गर्ने	दिउँसो २ देखि ४ बजेसम्म	वन जंगलबाट दाउरा ल्याउने, गाईवस्तुलाई चरिचरणबाट घर ल्याउने काम
दिउँसो ४ देखि ६ बजेसम्म	चिया खाने, घाँस दाउरा घरमा ल्याउने, गाईवस्तु बन्बाट ल्याई जोठमा बाँध्ने	दिउँसो ४ देखि ६ बजेसम्म	बालबालिकालाई विद्यालयबाट घर ल्याउने र घरायसी प्राथमिकतामा परेको काम गर्ने
साँझ ६ देखि ९ बजेसम्म	दूध दुह्ने, बेलुकीको खाना पकाउने, खाना खाने, भाँडाकुडा सफा गर्ने र सबै काम सकेर सुत्ने	साँझ ६ देखि ९ बजेसम्म	खाना खाने, सुत्ने
१० घण्टा		१६ घण्टा	

अनुसूचि ४: मौसमी पात्रा

स्वेतीपाती तथा कार्य विवरण	बै.	जे.	अ.	सा.	म.	अ.	का.	मं	पु.	मा.	फा.	चै.	धेरै संलग्न कस्को?
ब्याँस गाउँपालिका वडा नं १ र २													
कुन्या/गाहुँ, जौबाली भित्र्याउने, सेकुवा गोइने, रासन ढुवानी													भित्र्याउने महिला र चुदने काम पुरुषको बाहेक बाँकीमा दुवै बराबर
कुवा, आलु, चोले लगाउने, यासाँ संकलन, मकै छर्ने, लसुन टिप्ने													तिंकर, छाइरुमा आलु, उवा, चोतो लगाउने काममा महिला पुरुष बराबर र राप्ला, हुठिलडमा गर्ने छर्ने काममा ७०% महिला
फापर, राजमाको वीउ छर्ने, मकै गोडमेल गाने, कोदो वीउ छर्ने र यासाँ संकलन गरी फर्कने													तिंकर, छाइरुमा फापरको काम महिलाले र राप्लामा मकै, कोदोको काम ६०% महिलाले
फापर, चोले, राजमा, उवा, कोदो गोडमेल गर्ने र लसुन वीउ छर्ने													महिला पुरुषले बराबर
सेकुवा, लसुन, धान कादने र यासाँ बिक्री गर्ने													यासाँ बिक्री ९५% पुरुषले, सेकुवा लसुन-तिंकर र छाइरुमा, धान कादने-हुठिलड र मालुमा महिलाले
फापर, उवाबाली भित्र्याउने, आलु खन्ने, टिमुर संकलन, घाँस कादने र गाहुँ, जौ वीउ छर्ने ।													महिला ६०% र पुरुष ४०%
आलु, चोतो, मकै, राजमा, कोदो बाली संकलन													महिला ८०% र पुरुष २०%
कुन्या, दाउरा संकलन													महिला ६०% र पुरुष ४०%
मलखाद सेतमा छर्ने, लसुन लगाउने, गाईवस्तु खर्क लगाउने													महिला पुरुष बराबर
सेत जोत्ने, स्याउला सोतर संकलन													सेत जोत्नेमा १००% र स्याउलाको काममा ८०% महिला
योजना बनाउने र वीउ सुकाउने													महिला २०% र पुरुष ८०%
वार्षिक योजना बनाउने कार्य													महिला २०% र पुरुष ८०%
आलु, धानको वीउ छर्ने, गुच्छी च्याउ संकलन													महिला ९८%
स्वेटर, गलैघा, रक्सी बनाउने काम													महिला
ब्याँस गाउँपालिका वडा नं ३ र ४													
गाहुँ, जौ छर्ने र टिप्ने	छर्ने	छर्ने					टिप्ने						महिला ७५% र पुरुष २५%
मकै छर्ने र छुदायउने		छर्ने					छु.						महिला ७५% र पुरुष २५%
कोदो भ मास छर्ने र टिप्ने		छर्ने	छर्ने				टिप्ने						महिला ७५% र पुरुष २५%
गाईवस्तुलाई जोठमै राख्ने													महिला ८०% र पुरुष २०%
गोरुबाट सेत जोत्ने													पुरुष १००%
गाइवस्तु जंगल छोड्ने													महिला ५०% र पुरुष ५०%
धान छर्ने, गोइने र कादने		गो.				का.	का					छर्ने	महिला ६०% र पुरुष ४०%
यासाँ गुमबा खोज्न जाने र फर्कने			फ.										महिला ५०% र पुरुष ५०%
खर घाँस कादने र ल्याउने													महिला ८०% र पुरुष २०%
आलु लगाउने र खन्ने						ख.	ख.			ल	ल		महिला ५०% र पुरुष ५०%
साग तरकारी लगाउने													महिला ५०% र पुरुष ५०%
घाँस दाउरा ल्याउने													महिला ६०% र पुरुष ४०%
जौ घाँस छर्ने													महिला ५०% र पुरुष ५०%
नेपियर र अमिसो लगाउने													महिला ५०% र पुरुष ५०%
अल्लो संकलन													महिला ५०% र पुरुष ५०%
मलखाद छर्ने													महिला ९०% र पुरुष १०%

ब्याँस जाउँपालिका वडा नं ५ र ६												
धान लगाउने, गोडमेल गर्ने र निकाल्ने	ल		गो.			नि.						महिला पुरुष बराबर
मकै छर्ने र टिप्ने		छ.				टि.						महिला पुरुष बराबर
गाहुँ छर्ने र टिप्ने	छ.					टि.						महिला पुरुष बराबर
जौ छर्ने र टिप्ने	छ.					टि.						महिला पुरुष बराबर
कोदो छर्ने र टिप्ने		छ.				टि.	टि.					महिला पुरुष बराबर
चिन्नु कागानो छर्ने र टिप्ने		छ.				टि.						महिला पुरुष बराबर
मदमास छर्ने र टिप्ने	छ.					टि.						महिला पुरुष बराबर
सिमी छर्ने र टिप्ने		छ.				टि.	टि.					महिला पुरुष बराबर
आलु छर्ने र टिप्ने	छ.									टि.		महिला पुरुष बराबर
खरघाँस काट्ने												महिला पुरुष बराबर
दाउरा काट्ने												महिला पुरुष बराबर
चार्या गुम्बा टिप्ने												महिला पुरुष बराबर

अनुसूचि ५: दैनिक/नियमित उपभोगको महत्वको आधारमा श्रोतहरू पहिचान

क्र.सं.	महिलाको दृष्टिकोणबाट			पुरुषको दृष्टिकोणबाट			महिला-पुरुषको मिश्रित दृष्टिकोणबाट		
	श्रोत विवरण	सदस्य संख्या	प्राथमिकता	श्रोत विवरण	सदस्य संख्या	प्राथमिकता	श्रोत विवरण	सदस्य संख्या	प्राथमिकता
१	खानेपानी	१०	१	खानेपानी (स्वच्छ)	१२	१	पानी (खानेपानी)	१०	१
२	दाउरा (खाना पकाउनको लागि)	१०	३	दाउरा	१०	३	दाउरा (खाना बनाउनको लागि)	१०	२
३	गाईगोरुको लागि घाँस, स्याउला	७		घाँस	८	५	धान (खानाको लागि)	१०	
४	सिचाई र घट्टाको लागि पानी	९		तरकारी (साग)	७		मकै (खानाको लागि)	९	३
५	ध्यू-दूध	१०		दाल, भात र रोटी	१२	१	गाहुँ (खानाको लागि)	१०	
६	उज्यालोको लागि सौर्य उर्जा	१०	४	ध्यू, तेल	११	२	मदमास (खानाको लागि)	१०	
७	अन्नबाली-मकै, कोदो, धान, गाहुँ, फापर, उवा, चुवा, मदमास, राजमा, आलु	१०	२	दूध, दही र मही	८	५	फापर (खानाको लागि)	१०	
८	मौरीको मह	१०		अण्डा, मासु र माछा	५		घीउ (खानाको लागि)	१०	४
९	तरकारी सेती-रायो, मूली, धनियाँ, गोभी	१०	५	आलु, पिँडालु र तरुल	६		दूध (खानाको लागि)	१०	
१०	तोउड, पिँडालु	१		मकै, गाहुँ, कोदो र जौ	११	२	चामल (खानाको लागि)	१०	
				राजमा, मदमास, गहत, दाल	११	२	हरियो सागपात (खानाको लागि)	१०	५
				मूला, गाँजर र प्याज	७		कोदो (खानाको लागि)	१०	
				उखु	४		आलु, पिँडालु (खानाको लागि)	१०	
				सेकुवा	३		राजमा (खानाको लागि)	१०	
				लुगा, कपडा	१२	१	उवा (खानाको लागि)	१०	
				हला, जुवा	१०	३	अण्डा मासु (खानाको लागि)	१०	
				विद्युत, सिँचाई र घ	९	४	फलफूल (खानाको लागि)	१०	
				नुन, खुर्सानी र बेसार	१२	१	दाल दलहिनी (खानाको लागि)	१०	

अनुसूचि ६: व्यवसायिक/आर्थिक महत्वको आधारमा श्रोतहरुको पहिचान

क्र.सं.	महिलाको दृष्टिकोणबाट (१० जना)			पुरुषको दृष्टिकोणबाट (१२ जना)			महिला-पुरुषको मिश्रित दृष्टिकोणबाट		
	श्रोत विवरण	सदस्य संख्या	प्राथमिकता	श्रोत विवरण	सदस्य संख्या	प्राथमिकता	श्रोत विवरण	सदस्य संख्या	प्राथमिकता
१	जोडागुडी बित्री वितरण	२	२	बाख्रा, भेडा, च्याङगापालन	१०	३	दूध		
२	फलफूल बित्री	४	६	कुखुरापालन	१०		यार्चागुम्बा	६	४
३	लसुन र प्याज खेती	५	५	यार्सागुम्बा, सतुवा, कुदकी	१०		भदमास	१०	
४	कुखुरापालन	१		तरकारी-आलु, बैंगन, काउली	१२		तरकारी (हरियो सागपात)	८	२
५	बाख्रा, भेडा र खरायो पालन	५	५	फलफूल-सुन्तला, केरा, स्याउ, ओखर	११	२	फलफूल	८	३
६	मौरीपालन	४		टिमुर, गानन, सेकुवा, तेजपात	८	५	कोदो	१०	
७	दुग्ध व्यवसाय	१		उन, राडी-पारसी, गलैँचा, चुटका	८		राजमा	१०	
८	आरन व्यवसाय	५	५	निगालो, बाँस	१०		आलु	१०	
९	राडी-पारसी बुनाई व्यवसाय	६	४	घ्यू, दूध, दही, छुर्पि	९	४	स्याउ	१०	
१०	गलैँचा, स्टीटर बुनाई, चुटका	५	५	गाई, भैसी, गोरु, चोरी	९		ओखर	१०	
११	फलफूल-सुन्तला, माल्टा, कागतीको जुस	८	३	काठ (काष्ठकला)	८		टिमुर	१०	
१२	जिम्बु (सेकुवा) व्यवसाय	१		मह (मौरी)	६		अल्लो	१०	
१३	सिलाई-कटाई व्यवसाय	३		फलफूल नर्सरी	३		केरा	१०	
१४	निगालोबाट हुने व्यवसाय (ढोका, डाला, मट्टा)	४	६	फर्सि, काको, खुर्सानी	८		फापर-पल्टी	१०	
१५	अल्लो उत्पादनबाट हुने व्यवसाय (भदलो, नाठलो)	३		अल्लो प्रशोधन	७		जिम्बु	१०	
१६	घ्यू उत्पादन व्यवसाय	२		खाद्यन्नबाली-मकै, जहूँ, जौ, कोदो	१२	१	वन लसुन	१०	
१७	अलैची खेती	८	३	पानी घट्टा, सिलाई-बुनाई	१०		पशुपालन	१०	१
१८	चिप्स, नठिकन	१०	१	पुष्प खेती	३		गलैँचा उत्पादन	१०	
१९	अचार व्यवसाय (कागती, अमिलो चूक)	१०	१	आरन, होमस्टे, होटल, पसल	१०		कुखुरापालन	१०	
२०	यार्चा संकलन र जडिबुटी	६	४				आरन व्यवसाय	१०	५

अनुसूचि ७: व्यवसायिक/आर्थिक महत्वको आधारमा श्रोतहरुको पहिचान

क्र.सं.	विषयगत क्षेत्र र कृषाकलाप विवरण	वडा नं	इकाई	परिमाण	बजेट (हजारमा)		कैफियत
					दर	जम्मा	
१।१	बास्त्रापालन					२५४१	जम्मा जनसंख्या: १३००, करीव २०० घरधूरी वडानुसार (घरधूरी); वडा नं १: ३ वडा नं २: १० वडा नं ३: ८ वडा नं ४: ३५ वडा नं ५: ४ वडा नं ६: १४०
क)	खोर व्यवस्थापन जनचेतना	वडा नं. २,३,४,५ र ६	संस्था	३	५	१५	
ख)	खोर व्यवस्थापन तालिम		संस्था	१०	१०	१००	
ग)	डालेघाँसको व्यवस्था (विरुवा रोपण)	वडा नं. ३,४,५ र ६	विरुवा संस्था	१०००	०।१	५०	
घ)	भुइँघाँसको व्यवस्था (उन्नत घाँस)		पटक	५	३	१५	
ङ)	पशुसेवा शाखा र विमा कम्पनीबीच समन्वय तथा परामर्श बैठक	वडा नं. २,३,४,५ र ६	वडा	३	७	२१	
च)	बोचर जातको बोका परीक्षणको लागि प्रत्येक आमा समूह माफत वितरण		संस्था	६	४०	२४०	
छ)	बास्त्रा खरीदको लागि अनुदान	वडा नं. १,२,३, ४,५ र ६	घरधूरी	२००	१०	२०००	
ज)	औषधी उपचारको व्यवस्था		पटक	१०	१०	१००	
२।१	कुसुरापालन					२७५६	०
क)	कोइलर जातीको कुसुरापालन	वडा नं. १,२,३,४, ५ र ६	घरधूरी	२००	१०	२०००	
ख)	खोर व्यवस्थापन तालिम		पटक	१२	६	७२	
ग)	दानाको व्यवस्था		घरधूरी	२००	३	६००	
घ)	औषधी उपचारको व्यवस्था		पटक	१२	७	८४	
३।१	आरन सुधार तथा व्यवस्थापन					५५०	
क)	आरन सुधारको लागि मेसिन, औजारको व्यवस्था	वडा नं. १,२,३,४,५ र ६	घरधूरी	१००	२५	२५००	
ख)	आरन घरको व्यवस्था		घरधूरी	१००	५	५००	
ग)	आरन व्यवसायलाई समूह गठन गरी सामुहिक ब्यवसायिकरण गर्ने		समूह	१०	५	५०	
	जम्मा					५८४७	

नोट: निर्धारण गरिएको दलित लक्षित कृषाकलापहरुको जम्मा लागत रकम (रु. ५८,४७,०००) को ७७% गाउँपालिकाले आन्तरिक र २३% बाह्य (सम्बन्धित सरोकारकारवाला सरकारी तथा गैरसरकारी निकायहरु) श्रोतबाट व्यवस्था गरिने छ । वार्षिक रुपमा निर्धारण गरिएको बजेट क्रमशः पहिलो बर्ष २०%, दोश्रो बर्ष ४०% र तेश्रो बर्ष ४०% रहेको छ ।

अनुसूची ८: वडा नं १ लैङ्गिक समावेशी र लक्षित विस्तृत कृयाकलापहरु

क्र.सं.	विषयगत क्षेत्र र कृयाकलाप विवरण	इकाई	परिमाण	बजेट (हजारमा)		प्रत्यक्ष संलग्न/फाइदा		लाभान्वित वर्ग						
				दर	जम्मा	इकाई	परिमाण	इकाई	लैङ्गिकताको आधारमा		जातिगत आधारमा			
									महिला	पुरुष	दलित	जनजाती	अन्य	
१.१	सीपमूलक कार्यक्रम (लैङ्गिक समावेशी समग्रमा)		७०	३३०	४३००	०	२३५०	०	१४९०	८६०	५५	२२९५	०	
क)	क्षमता विकास तथा आय आर्जन तालिम संचालन गर्ने	पटक	१०	८०	८००	जना	३००	जना	२५०	५०	१०	२९०	०	
ख)	आधुनिक प्रविधिका औजारहरु (तान, रॉच, स्वीटर बुन्ने मेसिन उपलब्ध गराउने	वटा	५०	५०	२५००	जना	५०	जना	४०	१०	५	४५	०	
ग)	उत्पादित वस्तुहरुको बजार व्यवस्थापनको लागि प्रचार प्रसार गर्ने	पटक	५	१००	५००	जना	१०००	जना	६००	४००	२०	९८०	०	
घ)	उत्पादित वस्तु विक्रीको लागि हाट बजार व्यवस्थापन गर्ने	पटक	५	१००	५००	जना	१०००	जना	६००	४००	२०	९८०	०	
१.२	सीपमूलक (लक्षित: महिला, विपन्न, दलित, जनजाती)		१२	४८०	१६००	०	३४०	०	३४०	०	१५	३२५	०	
क)	निष्कृय महिला समूहलाई सकृय बनाउन अन्तरकृया कार्यक्रम गर्ने	पटक	१०	८०	८००	जना	३००	जना	३००		१०	२९०	०	
ख)	महिला समूहलाई घुम्टि कोषको लागि अनुदान दिने	पटक	२	४००	८००	जना	४०	जना	४०	०	५	३५	०	
	जम्मा (१.१ र १.२)		८२	८१०	५९००	०	२६९०	०	१८३०	८६०	७०	२६२०	०	
२.१	अन्नबाली-फापर, पल्टी (लैङ्गिक समावेशी समग्रमा)		२०१५	६१०	२९००	०	३३२०	०	१९५०	१३७०	७५	३२४५	०	
क)	उन्नत जातको बीउ उपलब्ध गराउने	कि.ग्रा.	२०००	०.२	४००	घरधुरी	२००	घरधुरी	१००	१००	१०	१९०	०	
ख)	पकेट क्षेत्र क्षेत्रमा जनावरलाई रोक लगाउन तारबार लगाउने ।	वटा	४	३००	१२००	जना	१०००	जना	६००	४००	२०	९८०	०	
ग)	कृषक समूहलाई हाते ट्याक्टर अनुदानमा उपलब्ध गराउने	वटा	६	१५०	९००	घरधुरी	१०००	घरधुरी	६००	४००	२०	९८०	०	
घ)	कम्पोष्ट मल तयारीको लागि तालिम दिने	पटक	३	८०	२४०	जना	१२०	जना	५०	७०	५	११५	०	
ङ)	प्रचार-प्रसार गर्ने	पटक	२	८०	१६०	जनसंख्या	१०००	जनसंख्या	६००	४००	२०	९८०	०	
३.१	जडिवुटी-सतुवा, जिम्बु, गनान, वन लसुन (लैङ्गिक समावेशी समग्रमा)		२१	११८०	४८००	०	५००	०	३००	२००	५०	४५०	०	
क)	नर्सरी निर्माण गर्ने	वटा	४	२५०	१०००	जना	१००		६०	४०	१०	९०	०	
ख)	घेरा पर्खालको लागि तारजाली अनुदान	वटा	४	२००	८००	जना	१००		६०	४०	१०	९०	०	
ग)	पकेट क्षेत्र खेती र व्यवस्थापन तयारी तालिम सतुवा, गनान, वन लसुन	पटक	४	१५०	६००	जना	१००		६०	४०	१०	९०	०	
घ)	सिंचाइको लागि ट्यांकी निर्माण	वटा	४	५००	२०००	जना	१००		६०	४०	१०	९०	०	
ङ)	जडिवुटी संकलन तथा व्यवस्थापन सम्बन्धी जनचेतना तथा अन्तरकृया कार्यक्रम	पटक	५	८०	४००	जना	१००		६०	४०	१०	९०	०	
४.१	वन तथा खानेपानी (लैङ्गिक समावेशी समग्रमा)		२१८	१९७०	६९२०	०	१६७५	०	९६०	७१५	१०५	१५७०	०	
क)	सामुदायिक वनहरुको क्षमता अभिवृद्धि गर्न अवलोकन भ्रमण	पटक	५	२००	१०००	जना	१००		६०	४०	२०	८०	०	
ख)	जैविक विविधता संरक्षण सम्बन्धी जनचेतना तथा तालिम संचालन	पटक	५	८०	४००	जना	२२५		१२५	१००	२०	२०५	०	
ग)	भू-क्षय नियन्त्रण गर्ने (चेकड्याम, बाँध र वृक्षारोपण)	वटा	२	१५००	३०००	घरधुरी	१०००		६००	४००	२०	९८०	०	
ग)	पानी मूल संरक्षण सम्बन्धी जनाचेतनामूलक कार्यक्रम	पटक	२	१००	२००	जना	३०		१५	१५	५	२५	०	
घ)	एक घर एक धारा निर्माण गर्ने	वटा	२००	१०	२०००	घरधुरी	२००		१००	१००	२०	१८०	०	
ङ)	पूर्ण सरसफाई सम्बन्धी जनचेतनामूलक कार्यक्रम गर्ने	पटक	४	८०	३२०	जना	१२०		६०	६०	२०	१००	०	

	स्रोतको व्यवस्था		वार्षिक गरिने कृयाकलापहरु															कैफियत
	आन्तरिक (गापा)	बाह्य (सम्बन्धित सरोकार वाला)	आ.व. २०७६/०७७			आ.व. २०७७/०७८			आ.व. २०७८/०७९			आ.व. २०७९/०८०			आ.व. २०८०/०८१			
			बजेट (हजार मा)	वटा/ जना	कहाँ	बजेट (हजार मा)	वटा/ जना	कहाँ	बजेट (हजार मा)	वटा/ जना	कहाँ	बजेट (हजार मा)	वटा/ जना	कहाँ	बजेट (हजार मा)	वटा/ जना	कहाँ	
	५०%	५०%	८६०	१४	०	८६०	१४	०	८६०	१४	०	८६०	१४	०	८६०	१४	०	०
	५०%	५०%	१६०	२	तिंकर	१६०	२	छाहरु	१६०	२	तिंकर	१६०	२	छाहरु	१६०	२	तिंकर	घरेलु र इसिमोड
	५०%	५०%	५००	१०	व्यास १	५००	१०	व्यास १	५००	१०	व्यास १	५००	१०	व्यास १	५००	१०	व्यास १	
	५०%	५०%	१००	१	व्यास १	१००	१	व्यास १	१००	१	व्यास १	१००	१	व्यास १	१००	१	व्यास १	
	५०%	५०%	१००	१	व्यास १	१००	१	व्यास १	१००	१	व्यास १	१००	१	व्यास १	१००	१	व्यास १	
	७०%	३०%	१६०	२	०	५६०	३	०	५६०	३	०	१६०	२	०	१६०	२	०	
	७०%	३०%	१६०	२	तिंकर	१६०	२	छाहरु	१६०	२	तिंकर	१६०	२	छाहरु	१६०	२	तिंकर	
	७०%	३०%	०			४००	१	छाहरु	४००	१	तिंकर	०			०			
	६०%	४०%	१०२०	१६	०	१४२०	१७	०	१४२०	१७	०	१०२०	१६	०	१०२०	१६	०	०
	६०%	४०%	०	०	०	९६०	१००५	०	६८०	४	०	७६०	५	०	५००	१००१	०	०
	८०%	२०%	०			२००	१०००	व्यास १	०			०			२००	१०००	व्यास १	बाह्य स्रोत: कृषि ज्ञान केन्द्र
	५०%	५०%	०			३००	१	छाहरु	३००	१	तिंकर	३००	१	छाहरु	३००	१	तिंकर	
	६०%	४०%	०			३००	२	व्यास १	३००	२	व्यास १	३००	२	व्यास १	०			
	७०%	३०%	०			८०	१	व्यास १	८०	१	व्यास १	८०	१	व्यास १	०			
	४०%	६०%	०			८०	१	व्यास १	०			८०	१	व्यास १	०			
	६०%	४०%	८०	१	०	११८०	५	०	११८०	५	०	११८०	५	०	११८०	५	०	०
	६०%	४०%	०			२५०	१	तिंकर	२५०	१	छाहरु	२५०	१	तिंकर	२५०	१	छाहरु	अपिनम्मा, प्रदेश कार्यालय र इसिमोड
	५०%	५०%	०			२००	१	तिंकर	२००	१	छाहरु	२००	१	तिंकर	२००	१	छाहरु	
	६०%	४०%	०			१५०	१	तिंकर	१५०	१	छाहरु	१५०	१	तिंकर	१५०	१	छाहरु	
	६०%	४०%	०			५००	१	तिंकर	५००	१	छाहरु	५००	१	तिंकर	५००	१	छाहरु	
	७०%	३०%	८०	१	छाहरु	८०	१	तिंकर	८०	१	छाहरु	८०	१	तिंकर	८०	१	छाहरु	
	५०%	५०%	७६०	४३	०	२४६०	५५	०	२३१०	४०	०	७८०	५२	०	६१०	२८	०	०
	५०%	५०%	२००	१	छाहरु	२००	१	तिंकर	२००	१	छाहरु	२००	१	तिंकर	२००	१	छाहरु	अपिनम्मा, हिमिजन वन कार्यालय र सम्बन्धित प्रदेश कार्यालय, इसिमोड
	६०%	४०%	८०	१	छाहरु	८०	१	तिंकर	८०	१	छाहरु	८०	१	तिंकर	८०	१	छाहरु	
	४०%	६०%	०			१५००	१	छाहरु	१५००	१	तिंकर	०			०			
	५०%	५०%	०			१००	१	छाहरु	१००	१	तिंकर	०			०			
	५०%	५०%	४००	४०	तिंकर	५००	५०	छाहरु	३५०	३५	तिंकर	५००	५०	छाहरु	२५०	२५	तिंकर	
	५०%	५०%	८०	१	तिंकर	८०	१	छाहरु	८०	१	तिंकर	०			८०	१	व्यास १	

क्र.सं.	विषयगत क्षेत्र र कृयाकलाप विवरण	इकाई	परिमाण	बजेट (हजारमा)		प्रत्यक्ष संलग्न/फाइदा		लाभान्वित वर्ग						
				दर	जम्मा	इकाई	परिमाण	इकाई	लैङ्गिकताको आधारमा		जातिगत आधारमा			
									महिला	पुरुष	दलित	जनजाती		अन्य
५.१	पर्यटन (लैङ्गिक समावेशी समग्रमा)		३३	१२३०	४९००	०	४१४५	०	२४८३	१६६२	९५	४०५०	०	
क)	पर्यटकीय स्थलहरु (अपिनम्पा हिमाल, ब्याँस मन्दिर, लेलिन ताल, ब्याँस गुफा) बारे प्रचार प्रसार गर्ने	पटक	५	१००	५००	जना	१०००		६००	४००	२०	९८०	०	
ख)	ब्याँसी सौकाहरुको मौलिक सँस्कृति भल्कने प्रचार प्रसार र प्रवर्द्धन गर्ने	पटक	२	२००	४००	जनसंख्या	१०००		६००	४००	२०	९८०	०	
ग)	वातावरण संरक्षणका लागि जनचेतनामूलक कार्यक्रमहरु संचालन गर्ने	पटक	५	१००	५००	जना	१००		६०	४०	१०	९०	०	
घ)	होमवस्टे संचालन गर्ने अवधारणा तालिम	पटक	२	१५०	३००	जना	१५		८	७	२	१३		
ङ)	विश्रामस्थल निर्माण गर्ने	बटा	१०	२००	२०००	जनसंख्या	१०००		६००	४००	२०	९८०	०	
च)	कुकिङ्ग, गाइड सम्बन्धी तालिम संचालन गर्ने	बटा	२	३००	६००	जना	२०		१०	१०	२	१८		
छ)	सरोकारवालाहवाट अनुगमन	पटक	५	८०	४००	जना	१०		५	५	१	९		
ज)	महोत्सव संचालन गर्ने	पटक	२	१००	२००	जनसंख्या	१०००		६००	४००	२०	९८०	०	
	कूल जम्मा		२३६९		२५४२०	०	१२३३०	०	७५२३	४८०७	३९५	११९३५	०	
	समावेशी जम्मा		२३५७	०	२३८२०	०	११९९०	०	७१८३	४८०७	३८०	११६१०	०	
	लक्षित जम्मा		१२		१६००	०	३४०	०	३४०	०	१५	३२५	०	

अनुसूची ९: वडा नं २ लैङ्गिक समावेशी र लक्षित विस्तृत कृयाकलापहरु

क्र.सं.	विषयगत क्षेत्र र कृयाकलाप विवरण	इकाई	परिमाण	बजेट (हजारमा)		प्रत्यक्ष संलग्न/ फाइदा		लाभान्वित वर्ग						
				दर	जम्मा	इकाई	परिमाण	इकाई	लैङ्गिकताको आधारमा		जातिगत आधारमा			
									महिला	पुरुष	दलित	जनजाती		अन्य
१.१	भेडा-बाखापालन (लैङ्गिक समावेशी समग्रमा)		१४४४०	९००	९९२०	०	१२१०	०	२७५७	२६०८	५०६	२२७३	२५८६	
क)	बाखापालन समूह गठन	बटा	१२	१०	१२०	समूह	१२	जनसंख्या	३६०	३४०	६५	२७५	३६०	
ख)	घाँसरोपण कार्य (दुधिलो, किम्बु, बाँझ)	गोटा	३०००	०.०५	१५०	व्यक्ति	१२०	जनसंख्या	३५०	३४५	६०	२७०	३६५	
ग)	भेडा-बाखा खोर निर्माण	बटा	५०	२०	१०००	घरघुरी	५०	जनसंख्या	१५५	१४५	६५	१२२	११३	
घ)	अवलोकन भ्रमण	पटक	४	८०	३२०	व्यक्ति	१२०	जना	७०	५०	२०	६०	४०	
ङ)	सामुदायिक वनमा डालेघाँस व्यवस्थापन तालिम	पटक	३	५०	१५०	समूह	४	जना	५५	३५	१०	५०	३०	
च)	पशु विमा सम्बन्धी अभिमूखिकरण	पटक	५	२०	१००	व्यक्ति	५	जना	८५	६५	२०	६०	७०	
छ)	पशु विमा व्यवस्था	संख्या	१०००	०.०१	१०	घरघुरी	५०	जनसंख्या	१६५	१३५	१०	१५५	१३५	
ज)	विक्री प्रवन्ध पशु हाट बजार	पटक	४	२००	८००	व्यक्ति	१२५	घरघुरी	७०	५५	५	६५	५५	
झ)	बोयर जातका बाखा व्यवस्था	बटा	२५०	१०	२५००	व्यक्ति	७०	घरघुरी	१४२	१०८	३५	११	२०४	
ञ)	बोयर जातका वोका व्यवस्था	बटा	१२	३५	४२०	समूह	१२	जनसंख्या	३६०	३४०	६५	२७५	३६०	
ट)	सामुदायिक वनमा बाँस रोपण	गोटा	१००००	०.१	१०००	घरघुरी	१००	जनसंख्या	३०५	४००	५०	३८०	२७५	
ठ)	औषधी व्यवस्था	पटक	५	५०	२५०	समूह	१२	जनसंख्या	३६०	३४०	६५	२७५	३६०	
ड)	व्यवसायिक बाखा पालन तालिम	पटक	५	५०	२५०	व्यक्ति	१५०	जना	७५	७५	१०	८०	६०	
ढ)	सामुदायिक वन व्यवस्थापन तालिम	पटक	५	५०	२५०	व्यक्ति	१५०	जना	७५	७५	१०	८०	६०	
ण)	पशु व्यवसाय फर्म दर्ता	बटा	२०	१०	२००	व्यक्ति	२०	जना	१०	१०	३	१०	७	
त)	खोर निर्माणमा कर्कट पाताको व्यवस्था	परि वार	६०	१५	९००	घरघुरी	६०	घरघुरी	३०	३०	५	३५	२०	
थ)	वातावरण तथा भूक्षय नियन्त्रण कार्यक्रम	पटक	५	३००	१५००	व्यक्ति	१५०	जनसंख्या	९०	६०	८	७०	७२	

	स्रोतको व्यवस्था		वार्षिक गरिने कृयाकलापहरु															कैफियत
	आन्तरिक (गापा)	बाह्य (सम्बन्धित सरोकार वाला)	आ.व. २०७६/०७७			आ.व. २०७७/०७८			आ.व. २०७८/०७९			आ.व. २०७९/०८०			आ.व. २०८०/०८१			
			बजेट (हजार मा)	वटा/ जना	कहाँ	बजेट (हजार मा)	वटा/ जना	कहाँ	बजेट (हजार मा)	वटा/ जना	कहाँ	बजेट (हजार मा)	वटा/ जना	कहाँ	बजेट (हजार मा)	वटा/ जना	कहाँ	
	५५%	४५%	५८०	४	०	१५३०	१०	०	११३०	७	०	९८०	७	०	६८०	५	०	०
	५०%	५०%	१००	१	व्यास १	१००	१	व्यास १	१००	१	व्यास १	१००	१	व्यास १	१००	१	व्यास १	अपिनम्मा, पर्यटन मन्त्रालय, सम्बन्धित प्रदेश कार्यालय र ईसिमोड
	५०%	५०%	०			२००	१	व्यास १	०			२००	१	व्यास १	०			
	६०%	४०%	१००	१	व्यास १	१००	१	व्यास १	१००	१	व्यास १	१००	१	व्यास १	१००	१	व्यास १	
	७०%	३०%	०			१५०	१	व्यास १	१५०	१	व्यास १	०			०			
	५०%	५०%	०			८००	४	व्यास १	४००	२	व्यास १	४००	२	व्यास १	४००	२	व्यास १	
	७०%	३०%	३००	१	व्यास १	०			३००	१	व्यास १	०			०			
	५०%	५०%	८०	१	व्यास १	८०	१	व्यास १	८०	१	व्यास १	८०	१	व्यास १	८०	१	व्यास १	
	४०%	६०%	०			१००	१	छाहरु	०			१००	१	तिंकर	०			
	५७%	४३%	२४४०	६४	०	७५५०	१०९२	०	६७२०	७३	०	४७२०	८५	०	३९९०	१०५५	०	०
	५५%	४५%	२२८०	६२	०	६९९०	१०८९	०	६१६०	७०	०	४५६०	८३	०	३८३०	१०५३	०	०
	७०%	३०%	१६०	२	०	५६०	३	०	५६०	३	०	१६०	२	०	१६०	२	०	०

	स्रोतको व्यवस्था		वार्षिक गरिने कृयाकलापहरु															कैफियत
	अन्तरिक (गापा)	बाह्य (सम्बन्धित सरोकार वाला)	आ.व. २०७६/०७७			आ.व. २०७७/०७८			आ.व. २०७८/०७९			आ.व. २०७९/०८०			आ.व. २०८०/०८१			
			बजेट (हजार मा)	वटा/ जना	कहाँ	बजेट (हजारमा)	वटा/ जना	कहाँ	बजेट (हजारमा)	वटा/ जना	कहाँ	बजेट (हजारमा)	वटा/ जना	कहाँ	बजेट (हजारमा)	वटा/ जना	कहाँ	
	६०%	४०%	१२९५	१०४६	०	२७२८	३४४८	०	२३१८	४३९७	०	१८४३	२८७६	०	१७३६	२६७३	०	०
	७०%	३०%	३०	३		३०	३		२०	२		२०	२		२०	२		बाह्य स्रोत: पशु विज्ञ केन्द्र र सम्बन्धित प्रदेश सरकार
	७५%	२५%	०			५०	१०००		५०	१०००		२५	५००		२५	५००		
	७०%	३०%	२००	१०		२००	१०		२००	१०		२००	१०		२००	१०		
	५०%	५०%	०			८०	१		८०	१		८०	१		८०	१		
	५०%	५०%	५०	१		५०	१		५०	१		०			०			
	५०%	५०%	२०	१		२०	१		२०	१		२०	१		२०	१		
	१००%	०%	०			३	३००		३	३००		३	३००		१	१००		
	६०%	४०%	०			२००	१		२००	१		२००	१		२००	१		
	५०%	५०%	०			१०००	१००		५००	५०		५००	५०		५००	५०		
	६०%	४०%	१०५	३		१०५	३		१०५	३		१०५	३		०			
	५०%	५०%	१००	१०००		२००	२०००		३००	३०००		२००	२०००		२००	२०००		
	५०%	५०%	५०	१		५०	१		५०	१		५०	१		५०	१		
	६०%	४०%	५०	१		५०	१		५०	१		५०	१		५०	१		
	५०%	५०%	५०	१		५०	१		५०	१		५०	१		५०	१		
	७०%	३०%	४०	४		४०	४		४०	४		४०	४		४०	४		
	६०%	४०%	३००	२०		३००	२०		३००	२०		०			०			
	५०%	५०%	३००	१		३००	१		३००	१		३००	१		३००	१		

क्र.सं.	विषयगत क्षेत्र र कृयाकलाप विवरण	इकाई	परिमाण	बजेट (हजारमा)		प्रत्यक्ष संलग्न/ फाइदा		लाभान्वित वर्ग						
				दर	जम्मा	इकाई	परिमाण	इकाई	लैङ्गिकताको आधारमा		जातिगत आधारमा			
									महिला	पुरुष	दलित	जनजाती	अन्य	
२.१	राजमा खेती (लैङ्गिक समावेशी समग्रमा)		१२२३	९९५	५६९५	०	१०९५	०	२३९३	१९३५	३०५	१८०६	२२१७	
क)	पकेट क्षेत्र निर्माण	पटक	२	१००	२००	समूह	२	जनसंख्या	३०५	३०	५०	१८०	१०५	
ख)	राजमा वीउ व्यवस्था	परिवार	१००	१०	१०००	परिवार	१००	जनसंख्या	३०८	३००	१०	३०२	२९६	
ग)	बिक्री केन्द्र स्थापना	बटा	२	५००	१०००	घरधूरी	२००	जनसंख्या	३८०	३४०	६५	३०७	३४८	
घ)	हाते ट्रयाक्टरको व्यवस्था	बटा	३	१५०	४५०	घरधूरी	२००	जनसंख्या	३८०	३४०	६५	३०७	३४८	
ङ)	राजमा खेती व्यवस्थापन तालिम	पटक	५	५०	२५०	व्यक्ति	१५०	जनसंख्या	९०	६०	१०	७०	७०	
च)	तारजाली व्यवस्था	जना	१००	२०	२०००	घरधूरी	१००	जनसंख्या	३१०	३००	१०	२००	४००	
छ)	कम्पोस्ट मल तयारी तालिम	पटक	५	५०	२५०	व्यक्ति	१५०	जना	९०	६०	८	५०	९२	
ज)	राजमा खेती कृषक समूह गठन	बटा	३	१५	४५	व्यक्ति	९०	जना	५०	४०	१२	४०	३८	
झ)	सीमसार क्षेत्र संरक्षा र वृक्षरोपण (ओखर बोभो)	गोटा	१०००	०.२	२००	घरधूरी	१००	जनसंख्या	३९०	३९५	४०	३००	४४५	
ञ)	प्याकिङ्ग र तौल मेसिन व्यवस्था	बटा	३	१००	३००	समूह	३	जनसंख्या	९०	७०	३५	५०	७५	
३.१	ओखर खेती (लैङ्गिक समावेशी समग्रमा)		३००६	३२६	१८२५	०	२७१	०	७०५	६६५	७०	७९०	५१०	
क)	ओखर खेती नर्सरी स्थापना	बटा	१	२५०	२५०	समूह	१	जनसंख्या	२३०	२५०	७	३५०	१२३	
ख)	ओखर विरुवा व्यवस्था	गोटा	१०००	०.२	२००	घरधूरी	१००	जनसंख्या	३१५	२९५	५०	३००	२६०	
ग)	सिंचाई व्यवस्था	मीटर	२०००	०.५	१०००	घरधूरी	२०	जनसंख्या	७०	६०	५	७०	५५	
घ)	बगैचा व्यवस्थापन तालिम	पटक	५	७५	३७५	व्यक्ति	१५०	जना	९०	६०	८	७०	७२	
					७५२०									
४.१	पर्यटन (लैङ्गिक समावेशी समग्रमा)		५२०	९६७	४०४५	०	६३०	०	८२९	७२१	८३	८८४	५८३	
क)	होमस्टे संचालनको लागि दर्ता	समूह	३	१५	४५	व्यक्ति	३०	जना	३०	०	०	२०	१०	
ख)	होमस्टे व्यवस्थापन तालिम	पटक	३	१००	३००	व्यक्ति	९०	जना	७०	२०	०	७०	२०	
ग)	अवलोकन भ्रमण	पटक	३	५००	१५००	व्यक्ति	९०	जना	४५	४५	१०	४०	४०	
घ)	वातावरण व्यवस्थापन तालिम	पटक	३	७५	२२५	व्यक्ति	१५०	जना	९०	६०	८	७०	७२	
ङ)	होमस्टे प्रचार-प्रसार गर्ने	पटक	५	७५	३७५	घरधूरी	१५०	जना	२३०	२५०	७	३५०	१२३	
च)	होमस्टे संचालनको लागि आर्थिक व्यवस्था	पटक	३	२००	६००	जना	२०	जना	५०	५०	१०	३०	६०	
छ)	शिव ताल जाने पर्यटकीय बाटो निर्माण	मीटर	५००	२	१०००	घरधूरी	१००	जनसंख्या	३१४	२९६	४८	३०४	२५८	
५.१	जडिबुटी-सतुवा र यासांगुम्बा (लैङ्गिक समावेशी समग्रमा)		६०	८६५	३१२५	०	९५३	०	२६३५	२५३०	२१५	२६५२	२२९८	
क)	नर्सरी स्थापना (सतुवा)	बटा	१	२००	२००	समूह	१	जनसंख्या	२३०	२५०	७	३५०	१२३	
ख)	सतुवा खेती	हे.	३	२००	६००	समूह	१	जनसंख्या	२३०	२५०	७	३५०	१२३	
ग)	याचांगुम्बा क्षेत्रमा फोहर फाल्ने खाल्डो निर्माण	बटा	२०	२५	५००	घरधूरी	२५०	जनसंख्या	६५५	६३०	६०	६०५	६२०	
घ)	याचांगुम्बा क्षेत्रमा शौचालय निर्माण	बटा	५	१५०	७५०	घरधूरी	२५०	जनसंख्या	६५५	६३०	६०	६०५	६२०	
ङ)	वातावरणीय व्यवस्थापन सम्बन्धी सरो कारवालाहरूसँग अन्तरक्रिया	पटक	५	७५	३७५	व्यक्ति	५०	जना	९०	६०	८	७०	७२	
च)	सतुवा वीउको व्यवस्था	कि.ग्रा	२०	१५	३००	व्यक्ति	१५०	जना	३०	२०	५	२५	२०	
छ)	बजार व्यवस्थापन सम्बन्धी अन्तरक्रिया	पटक	५	५०	२५०	समूह	१	जना	९०	६०	८	४२	१००	
ज)	सतुवा नर्सरी घेरवार	बटा	१	१५०	१५०	व्यक्ति	२५०	जनसंख्या	६५५	६३०	६०	६०५	६२०	
	जम्मा/समावेशी जम्मा		१९२४९	४०५३	२४६१०	०	४१५९	०	९३१९	८४५९	११७९	८४०५	८१९४	

	स्रोतको व्यवस्था		वार्षिक गरिने कृयाकलापहरु															कैफियत
	अन्तरिक (गापा)	वाट्य (सम्बन्धित सरोकार वाला)	आ.व. २०७६/०७७			आ.व. २०७७/०७८			आ.व. २०७८/०७९			आ.व. २०७९/०८०			आ.व. २०८०/०८१			
			बजेट (हजार मा)	वटा/ जना	कहाँ	बजेट (हजारमा)	वटा/ जना	कहाँ	बजेट (हजारमा)	वटा/ जना	कहाँ	बजेट (हजारमा)	वटा/ जना	कहाँ	बजेट (हजारमा)	वटा/ जना	कहाँ	
	६०%	४०%	९०५	२३४	०	१९५५	२७८	०	१४५५	२४६	०	८४०	२४३	०	५४०	२२२	०	०
	७०%	३०%	०			१००	१		१००	१		०			०			कृषि ज्ञान केन्द्र र सम्बन्धित प्रदेश सरकार
	७०%	३०%	१००	१०		५००	५०		२००	२०		२००	२०		०			
	५०%	५०%	०			५००	१		५००	१		०			०			
	५०%	५०%	३००	२		१५०	१		०			०			०			
	७०%	३०%	०			१००	२		५०	१		५०	१		५०	१		
	५०%	५०%	४००	२०	राप्ता	४००	२०		४००	२०	दुम्लिङ	४००	२०		४००	२०		
	६०%	४०%	५०	१	दुम्लिङ	५०	१	राप्ता	५०	१		५०	१		५०	१	दुम्लिङ	
	६०%	४०%	१५	१	दुम्लिङ	१५	१	राप्ता	१५	१	राप्ता	०			०			
	५०%	५०%	४०	२००	माल	४०	२००	दुम्लिङ	४०	२००	राप्ता	४०	२००	दुम्लिङ	४०	२००	राप्ता	
	७०%	३०%	०			१००	१	राप्ता	१००	१	माल	१००	१	दुम्लिङ	०			
	४५%	५५%	११५	२०१	०	८६५	१२०२	०	६१५	१२०१	०	११५	२०१	०	११५	२०१	०	०
	२५%	७५%	०			२५०	१	दुम्लिङ	०			०			०			कृषि ज्ञान केन्द्र र इसिमोड
	२५%	७५%	४०	२००	दुम्लिङ	४०	२००	दुम्लिङ	४०	२००	माल	४०	२००	राप्ता	४०	२००	दुम्लिङ	
	७०%	३०%	०			५००	१०००		५००	१०००		०			०			
	६०%	४०%	७५	१	दुम्लिङ	७५	१	दुम्लिङ	७५	१	माल	७५	१	चौरा	७५	१	दुम्लिङ	
			१०२०			२८२०			२०७०			९५५			६५५			
	६०%	४०%	२७५	१०१	०	१३९५	२०८	०	१३५०	२०५	०	९५०	५	०	७५	१	०	०
	१००%	०%	०			४५	३	राप्ता, माल, दुम्लिङ	०			०			०			अपिनम्मा, पर्यटन मन्त्रालय, सम्बन्धित प्रदेश कार्यालय र इसिमोड
	५०%	५०%	०			१००	१	राप्ता	१००	१	दुम्लिङ	१००	१	माल	०			
	५०%	५०%	०			५००	१	बर्दिया	५००	१	कास्की	५००	१	पाल्पा	०			
	६०%	४०%	०			७५	१	दुम्लिङ	७५	१	माल	७५	१	राप्ता, माल, दुलिङ	०			
	६०%	४०%	७५	१	माल	७५	१	राप्ता, माल, दुलिङ	७५	१	माल	७५	१	राप्ता, माल, दुलिङ	७५	१		
	६०%	४०%	०			२००	१	दुम्लिङ	२००	१	माल	२००	१	राप्ता, माल,दुलिङ	०			
	४०%	६०%	२००	१००	दुम्लिङ	४००	२००	दुम्लिङ	४००	२००	दुम्लिङ	०			०			
	५०%	५०%	२५०	७	०	१८००	३४	०	५५०	९	०	२५०	७	०	२७५	३	०	०
	५०%	५०%	०			२००	१	दुम्लिङ	०			०			०			अपिनम्मा, हिमिजन वन कार्यालय, र सम्बन्धित प्रदेश कार्यालय र इसिमोड
	५०%	५०%	०			६००	३	दुम्लिङ	०			०			०			
	५०%	५०%	१२५	५	दुम्लिङ	१२५	५		१२५	५		१२५	५		०			
	५०%	५०%	०			४५०	३	दुधवन	३००	२		०			०			
	५०%	५०%	७५	१	दुम्लिङ	७५	१		७५	१	माल	७५	१	चौरा	७५	१	दुम्लिङ	
	५०%	५०%	०			३००	२०	राप्ता, माल, दुम्लिङ	०			०			०			
	५०%	५०%	५०	१	दुम्लिङ	५०	१	राप्ता, माल, दुम्लिङ	५०	१	माल	५०	१	चौरा	५०	१	दुम्लिङ	
	५०%	५०%	०			०			०			०			१५०	१	दुम्लिङ	
	५५%	४५%	२८४०	१५८९	०	८७४३	५१७०	०	६२८८	६०५८	०	३९९८	३३३२	०	२७४१	३१००	०	०

अनुसूची १०: वडा नं ३ लैङ्गिक समावेशी र लक्षित विस्तृत कृयाकलापहरु

क्र.सं.	विषयगत क्षेत्र र कृयाकलाप विवरण	इकाई	परिमाण	बजेट (हजारमा)		प्रत्यक्ष संलग्न/ फाइदा		लाभान्वित वर्ग						
				दर	जम्मा	इकाई	परिमाण	इकाई	लैङ्गिकताको आधारमा		जातिगत आधारमा			
									महिला	पुरुष	दलित	जनजाती	अन्य	
१.१	भेडा वाखापालन (लैङ्गिक समावेशी समग्रमा)		५७०	१३०.१	१८४०	०	५७५	०	१६०	४१५	१४०	०	४३५	
क)	समूह गठन	संख्या	५	१०	५०	घरघुरी	१००	घरघुरी	२०	८०	१५		८५	
ख)	स्थलगत तालिम	पटक	५	५०	२५०	जना	१७५	जना	५०	१२५	५०		१२५	
ग)	खोर निर्माण	संख्या	५०	२०	१०००	घरघुरी	५०	घरघुरी	२०	३०	१०		४०	
घ)	डॉलेघांसको विरुवा खरीद तथा वितरण	गोटा	५००	०.०८	४०	घरघुरी	५०	घरघुरी	२०	३०	१५		३५	
ङ)	औषधी खरीद आन्तरिक तथा बाह्य परजीवि	पटक	१०	५०	५००	घरघुरी	२००	घरघुरी	५०	१५०	५०		१५०	
२.१	आलु खेती (लैङ्गिक समावेशी समग्रमा)		५६५	९५७	८६००	०	१८५०	०	८७५	८५०	३५०	०	१३७५	
क)	पकेट क्षेत्र स्थापना गर्ने	संख्या	५	७५	३७५	जना	१२५	जना	६५	६०	२५		१००	
ख)	स्थलगत तालिम	पटक	२५	१५	३७५	जना	६२५	जना	३००	३२५	१००		५२५	
ग)	माटो परीक्षण शिविर संचालन	पटक	५	१००	५००	जना	१००	जना	४०	६०	२०		८०	
घ)	आलु भण्डारण रस्टीक स्टोर निर्माण	संख्या	५	५००	२५००	जना	१२५	जना	६५	६०	१०		११५	
ङ)	बीउ वितरण	क्विन्टल	५००	७	३५००	घरघुरी	२००	घरघुरी	१००	१००	५०		१५०	
च)	बाली उपचार शिविर संचालन	पटक	५	५०	२५०	जना	१७५	जना	७०	१०५	५०		१२५	
छ)	आलुका परिकार बनाउने मेसिन खरीद	वटा	५	१००	५००	जना	१२५	जना	६५	६०	२०		१०५	
ज)	साना सिंचाई आयोजना निर्माण गर्ने	वटा	५	१००	५००	घरघुरी	१२५	घरघुरी	५०	७५	२५		१००	
झ)	समूह गठन दर्ता र नविकरण	वटा	१०	१०	१००	घरघुरी	२५०	घरघुरी	१२०	१३०	५०		२००	
३.१	खानेपानी (लैङ्गिक समावेशी समग्रमा)		२३०	२१०	५५००	०	२४००	०	१२००	१२००	१७५	०	२२२५	
क)	मूल संरक्षण	वटा	२०	१५०	३०००	जना	२०००	जना	१०००	१०००	१००		१९००	
ख)	एक घर एक धारा निर्माण गर्ने	वटा	२००	१०	२०००	घरघुरी	२००	घरघुरी	१००	१००	२५		१७५	
ग)	पूर्ण सरसफाई सम्बन्धी जनचेतनामूलक कार्यक्रम गर्ने	पटक	१०	५०	५००	जना	२००	जना	१००	१००	५०		१५०	
४.१	वन तथा वातावरण (लैङ्गिक समावेशी समग्रमा)		५०२५	१२५.१	१६२५	०	८०५	०	३५२	४५३	१३१	०	६७४	
क)	सामुदायिक वन गठन गर्ने	वटा	५	२५	१२५	जना	२५०	जना	१००	१५०	५०		२००	
ख)	वृक्षारोपण गर्ने	गोटा	५०००	०.१	५००	जना	२००	जना	१००	१००	३०		१७०	
ग)	अभिमूखिकरण तालिम	पटक	१०	५०	५००	जना	३५०	जना	१५०	२००	५०		३००	
घ)	समूह र अपिनम्पासंग मिलेर रास्ती गर्ने	पटक	१०	५०	५००	जना	५	जना	२	३	१		४	
५.१	स्याउ खेती (लैङ्गिक समावेशी समग्रमा)		५०३१	१०८०	४१९०	०	१६६०	०	१०००	६६०	२७५	०	१३८५	
क)	स्याउ पकेट क्षेत्र स्थापना	वटा	२	२५०	५००	जना	१००	जना	५०	५०	२०	०	८०	
ख)	स्याउको विरुवा व्यवस्था	गोटा	५०००	०.१५	७५०	जना	१००	जना	५०	५०	२०	०	८०	
ग)	घर बगैचा व्यवस्थापन सम्बन्धी तालिम	पटक	१०	५०	५००	जना	३००	जना	२००	१००	५०	०	२५०	
घ)	स्याउ प्रशोधन गर्ने मेसिन खरीद	सेटा	२	२००	४००	जना	३००	जना	२००	१००	५०	०	२५०	
ङ)	पकेट क्षेत्र घेरबार	वटा	२	१००	२००	जना	३००	जना	२००	१००	५०	०	२५०	
च)	सिंचाई	वटा	१०	१००	१०००	जना	३००	जना	२००	१००	५०	०	२५०	
छ)	विषादी खरीद	पटक	३	८०	२४०	जना	२००	जना	८०	१३०	२५	०	१७५	
ज)	भ्रमण	पटक	२	३००	६००	जना	६०	जना	२०	३०	१०	०	५०	
	समावेशी जम्मा		११४२१	२५०२	२१७५५	०	७१६५	०	३५८७	३५७८	१०७१	०	६०९४	

	स्रोतको व्यवस्था		वार्षिक गरिने कृयाकलापहरु															कैफियत
	आन्तरिक (गापा)	वाष्प्य (सम्बन्धित सरोकार वाला)	आ.व. २०७६/०७७			आ.व. २०७७/०७८			आ.व. २०७८/०७९			आ.व. २०७९/०८०			आ.व. २०८०/०८१			
			बजेट (हजारमा)	वटा/ जना	कहाँ	बजेट (हजारमा)	वटा/ जना	कहाँ	बजेट (हजारमा)	वटा/ जना	कहाँ	बजेट (हजारमा)	वटा/ जना	कहाँ	बजेट (हजारमा)	वटा/ जना	कहाँ	
	६०%	४०%	३६८	११४	०	३६८	११४	०	३६८	११४	०	३६८	११४	०	३६८	११४	०	०
	६०%	४०%	१०	१	तुसरपानी	१०	१	सल्याङी	१०	१	तल्लो सिना	१०	१	मल्लो सिना	१०	१	पल्लो सिना	वाष्प्य श्रोत पशु विज्ञ केन्द्र र प्रदेश सरकार
	६०%	४०%	५०	१	तुसरपानी	५०	१	सल्याङी	५०	१	तल्लो सिना	५०	१	मल्लो सिना	५०	१	पल्लो सिना	
	५०%	५०%	२००	१०	तुसरपानी	२००	१०	सल्याङी	२००	१०	तल्लो सिना	२००	१०	मल्लो सिना	२००	१०	पल्लो सिना	
	५०%	५०%	८	१००	तुसरपानी	८	१००	सल्याङी	८	१००	तल्लो सिना	८	१००	मल्लो सिना	८	१००	पल्लो सिना	
	८०%	२०%	१००	२	तुसरपानी	१००	२	सल्याङी	१००	२	तल्लो सिना	१००	२	मल्लो सिना	१००	२	पल्लो सिना	
	५४%	४६%	१७२०	११३	०	१७२०	११३	०	१७२०	११३	०	१७२०	११३	०	१७२०	११३	०	०
	६०%	४०%	७५	१	सल्याङी	७५	१	मल्लो सिना	७५	१	पल्लो सिना	७५	१	तुसरपानी	७५	१	तल्लो सिना	कृषि ज्ञान केन्द्र र सम्बन्धित प्रदेश सरकार
	७०%	३०%	७५	५	सल्याङी	७५	५	मल्लो सिना	७५	५	पल्लो सिना	७५	५	तुसरपानी	७५	५	तल्लो सिना	
	५०%	५०%	१००	१	सल्याङी	१००	१	मल्लो सिना	१००	१	पल्लो सिना	१००	१	तुसरपानी	१००	१	तल्लो सिना	
	५०%	५०%	५००	१	सल्याङी	५००	१	मल्लो सिना	५००	१	पल्लो सिना	५००	१	तुसरपानी	५००	१	तल्लो सिना	
	५०%	५०%	७००	१००	सल्याङी	७००	१००	मल्लो सिना	७००	१००	पल्लो सिना	७००	१००	तुसरपानी	७००	१००	तल्लो सिना	
	५०%	५०%	५०	१	सल्याङी	५०	१	मल्लो सिना	५०	१	पल्लो सिना	५०	१	तुसरपानी	५०	१	तल्लो सिना	
	५०%	५०%	१००	१	सल्याङी	१००	१	मल्लो सिना	१००	१	पल्लो सिना	१००	१	तुसरपानी	१००	१	तल्लो सिना	
	५०%	५०%	१००	१	सल्याङी	१००	१	मल्लो सिना	१००	१	पल्लो सिना	१००	१	तुसरपानी	१००	१	तल्लो सिना	
	६०%	४०%	२०	२	सल्याङी	२०	२	मल्लो सिना	२०	२	पल्लो सिना	२०	२	तुसरपानी	२०	२	तल्लो सिना	
	५०%	५०%	११००	४६	०	११००	४६	०	११००	४६	०	११००	४६	०	११००	४६	०	०
	५०%	५०%	६००	४	तुसरपानी	६००	४	मल्लो सिना	६००	४	तल्लो सिना	६००	४	सल्याङी	६००	४	पल्लो सिना	खानेपानी डिभिजन कार्यालय
	५०%	५०%	४००	४०	तुसरपानी	४००	४०	मल्लो सिना	४००	४०	तल्लो सिना	४००	४०	सल्याङी	४००	४०	पल्लो सिना	
	५०%	५०%	१००	२	तुसरपानी	१००	२	मल्लो सिना	१००	२	तल्लो सिना	१००	२	सल्याङी	१००	२	पल्लो सिना	
	६०%	४०%	३२५	१००५	०	३२५	१००५	०	३२५	१००५	०	३२५	१००५	०	३२५	१००५	०	०
	६०%	४०%	२५	१	तुसरपानी	२५	१	पल्लो सिना	२५	१	सल्याङी	२५	१	तल्लो सिना	२५	१	मल्लो सिना	अभिनम्या, डिभिजन वन र प्रदेश कार्यालय
	५०%	५०%	१००	१०००	तुसरपानी	१००	१०००	पल्लो सिना	१००	१०००	सल्याङी	१००	१०००	तल्लो सिना	१००	१०००	मल्लो सिना	
	६०%	४०%	१००	२	तुसरपानी	१००	२	पल्लो सिना	१००	२	सल्याङी	१००	२	तल्लो सिना	१००	२	मल्लो सिना	
	७०%	३०%	१००	२	तुसरपानी	१००	२	पल्लो सिना	१००	२	सल्याङी	१००	२	तल्लो सिना	१००	२	मल्लो सिना	
	५५%	४५%	१९०५	२५१२	०	४७५	२५०२	०	२६०	४	०	१४५०	११	०	१००	२	०	०
	५०%	५०%	२५०	१	सल्याङी	०			०			२५०	१	इजरा मुन्टा	०			कृषि ज्ञान, केन्द्र, सम्बन्धित प्रदेश सरकार र इसिमोड
	५०%	५०%	३७५	२५००	सल्याङी	३७५	२५००	इजर ा मुन्टा	०			०			०			
	६०%	४०%	१००	२	सल्याङी	१००	२	पल्लो सिना	१००	२	सल्याङी	१००	२	तल्लो सिना	१००	२	मल्लो सिना	
	५०%	५०%	२००	१	सल्याङी	०			०			२००	१	इजरा मुन्टा	०			
	५०%	५०%	१००	१	सल्याङी	०			०			१००	१	इजरा मुन्टा	०			
	५०%	५०%	५००	५	सल्याङी	०			०			५००	५	इजरा मुन्टा	०			
	७०%	३०%	८०	१	सल्याङी	०			१६०	२	इजरा मुन्टा	०			०			
	६०%	४०%	३००	१	सल्याङी	०			०			३००	१	इजरा मुन्टा	०			
	५६%	४४%	५४१८	३७९०	०	३९८८	३७८०	०	३७७३	१२८२	०	४९६३	१२८९	०	३६१३	१२८०	०	०

अनुसूची ११: वडा नं ४ लैङ्गिक समावेशी र लक्षित विस्तृत कृषाकलापहरु

क्र.सं.	विषयगत क्षेत्र र क्याकलाप विवरण	इकाई	परिमाण	बजेट (हजारमा)		प्रत्यक्ष संलग्न/ फाइदा		लाभान्वित वर्ग						
				दर	जम्मा	इकाई	परिमाण	इकाई	लैङ्गिकताको आधार मा		जातिगत आधारमा			
									महिला	पुरुष	दलित	जनजाती	अन्य	
१.१	पशुपालन (लैङ्गिक समावेशी समग्रमा)		९४	५३५	३२९५	०	७५२५	०	२६३५	४८९०	४८२	०	७०४३	
	बाख्रापालन												०	
क)	वार्ड नं ४ भित्रका घरधुरीलाई तालिम	पटक	१०	१०	१००	जना	३५०	जना	१५०	२००	३०		३२०	
ख)	अम्लिसो जातको घाँसको विरुवा खरीद गर्ने व्यवस्था मिलाउने	स्थान	५	१०	५०	घरधुरी	४००	घरधुरी	२००	२००	५०		३५०	
ग)	गोठ सुधार तालिम	पटक	१०	१०	१००	जना	३५०	जना	१५०	२००	२५		३२५	
घ)	बयर जातको बोका समूहमा वितरण	वटा	१०	३५	३५०	घरधुरी	४००	घरधुरी	२००	२००	५०		३५०	
ङ)	औषपी उपचारको व्यवस्था	पटक	१०	३०	३००	घरधुरी	४००	घरधुरी	१८०	२२०	५०		३५०	
च)	कार्यान्वयनको लागि अनुगमनको व्यवस्था	पटक	१०	२५	२५०	जना	१००	जना	५०	५०	५		९५	
छ)	बजारको व्यवस्था	पटक	५	८०	४००	जनसंख्या	२५००	जनसंख्या	८००	१७००	१८०		२३२०	
ज)	बाखा विमा (५०० बाखाको)	पटक	५	८०	४००	घरधुरी	५०	घरधुरी	१०	४०	५		४५	
	भेडापालन													
क)	खोर व्यवस्थापन सुधार तालिम	वटा	५	२५	१२५	जना	१००	जना	२०	८०	५		९५	
ख)	चरिचरणको लागि सामुह्यायिक वनहरु र अपिनम्प्रासंग समन्वय गराउने कार्यक्रम	पटक	५	२०	१००	जना	२५०	जना	५०	२००	२०		२३०	
ग)	बजारको व्यवस्थापन	पटक	४	८०	३२०	जनसंख्या	२५००	जनसंख्या	८००	१७००	५०		२४५०	
घ)	भेडा विमा (५०० वटाको)	पटक	५	१००	५००	घरधुरी	२५	घरधुरी	५	२०	२		२३	
ङ)	भेडाको लागि औषधी व्यवस्था	पटक	१०	३०	३००	घरधुरी	१००	घरधुरी	२०	८०	१०		९०	
१.२	पशुपालन (लक्षित: महिला, विपन्न, दलित, जनजाती)		११३	२५५	१४६०	०	४००	०	४००	०	१६०	०	२४०	
क)	उन्नत जातको बाखा वितरण	वटा	१००	१०	१०००	घरधुरी	१००	घरधुरी	१००		४०		६०	
ख)	गोठ सुधार कार्यक्रम	पटक	४	२५	१००	घरधुरी	१००	घरधुरी	१००		४०		६०	
ख)	घाँसको विरुवा उत्पानदनको लागि नर्सरी स्थापना अनुदान	वटा	१	२००	२००	घरधुरी	१००	घरधुरी	१००		४०		६०	
ग)	औषधी उपचारको व्यवस्था	पटक	८	२०	१६०	घरधुरी	१००	घरधुरी	१००		४०		६०	
	जम्मा (१.१ र १.२)		२०७	७९०	४७५५	०	७९२५	०	३०३५	४८९०	६४२	०	७२८३	
२.१	फलफूल (लैङ्गिक समावेशी समग्रमा)		२०१३	५००.१	१६००	०	३२५०	०	११९०	२०६०	२४८	०	३००२	
क)	ओखर, सुन्तला, जुनार (मल्टा), कागती, पुलम, नास्याती, आदिको जातको विरुवा व्यवस्था गर्ने	विरुवा	२०००	०.१	२००	घरधुरी	२५०	घरधुरी	५०	२००	२०		२३०	
ख)	फलफूल कृषि बाली विमा	पटक	५	१००	५००	घरधुरी	१५०	घरधुरी	२०	१३०	१५		१३५	
ग)	कृषकहरुलाई अवलोकन भ्रमण	पटक	२	१५०	३००	जना	५०	जना	२०	३०	३		४७	
घ)	भण्डारणको व्यवस्था (कोल्ड स्टोर)	वटा	२	२००	४००	घरधुरी	३००	घरधुरी	१००	२००	१०		२९०	
ङ)	बजार व्यवस्थापन	पटक	४	५०	२००	जनसंख्या	२५००	जनसंख्या	१०००	१५००	२००		२३००	
२.२	फलफूल (लक्षित: महिला, विपन्न, दलित, जनजाती)		१०	१५०	७५०	०	४००	०	४००	०	८०	०	३२०	
क)	उन्नत तथा हाईब्रिड जातको फलफूलको विरुवा व्यवस्था	पटक	५	५०	२५०	घरधुरी	२००	घरधुरी	२००		४०		१६०	
ख)	कृषि औजारहरुमा सहयोग	स्थान	५	१००	५००	जना	२००	जना	२००		४०		१६०	
			२०२३	६५०.१	२३५०	०	३६५०	०	१५९०	२०६०	३२८	०	३३२२	
३.१	गेडागुठी-राजमा, भटमास (लैङ्गिक समावेशी समग्रमा)		७३	५५०	२८५०	०	११२६५	०	४९६५	६३००	१२७५	०	९९९०	
क)	राजमाको पकेट क्षेत्र बनाउने	वटा	५	५०	२५०	जनसंख्या	१४००	जनसंख्या	७००	७००	२००		१२००	
ख)	भटमासको पकेट क्षेत्र बनाउने	वटा	४	५०	२००	जनसंख्या	१२००	जनसंख्या	६००	६००	१५०		१०५०	
ग)	तालिमको व्यवस्था	पटक	१०	१५	१५०	जना	५००	जना	२५०	२५०	२५		४७५	
घ)	किटनाशक विपदीको व्यवस्था	पटक	१०	१५	१५०	जनसंख्या	१५००	जनसंख्या	५००	१०००	२००		१३००	
ङ)	समूह गठन गर्ने	वटा	२१	१०	२१०	घरधुरी	३१५	घरधुरी	३००	१५	३०		२८५	
च)	उन्नत जातको बीउको व्यवस्था	पटक	५	१००	५००	घरधुरी	५००	घरधुरी	२५०	२५०	३०		४७०	
छ)	कृषि औजारको व्यवस्था	समूह	५	१००	५००	जनसंख्या	७००	जनसंख्या	३००	४००	२००		५००	
ज)	अवलोकन भ्रमण	पटक	३	८०	२४०	जना	१५०	जना	६५	८५	१०		१४०	
झ)	हाट बजार व्यवस्थापन	पटक	५	५०	२५०	जनसंख्या	२५००	जनसंख्या	१०००	१५००	२३०		२२७०	
ञ)	आकाशे पानी संकलन तथा थोपा सिंचाईको व्यवस्था	पटक	५	८०	४००	जनसंख्या	२५००	जनसंख्या	१०००	१५००	२००		२३००	

	स्रोतको व्यवस्था		वार्षिक गरिने कृयाकलापहरु															
	आन्तरिक (गापा)	बाढ्य (सम्बन्धी न्यत सरोकार वाला)	आ.व. २०७६/०७७			आ.व. २०७७/०७८			आ.व. २०७८/०७९			आ.व. २०७९/०८०			आ.व. २०८०/०८१			कैफियत
			बजेट (हजार मा)	वटा/ जना	कहाँ	बजेट (हजारमा)	वटा/ जना	कहाँ	बजेट (हजारमा)	वटा/ जना	कहाँ	बजेट (हजारमा)	वटा/ जना	कहाँ	बजेट (हजारमा)	वटा/ जना	कहाँ	
	६०%	४०%	४३५	१६	०	६७५	१९	०	८३५	२१	०	६७५	१९	०	६७५	१९	०	०
	५०%	५०%	२०	२	ब्याँस ४	२०	२	ब्याँस ४	२०	२	ब्याँस ४	२०	२	ब्याँस ४	२०	२	ब्याँस ४	बाढ्य श्रोत: पशु विज्ञ केन्द्र र प्रदेश सरकार
	५०%	५०%	१०	१	ब्याँस ४	१०	१	ब्याँस ४	१०	१	ब्याँस ४	१०	१	ब्याँस ४	१०	१	ब्याँस ४	
	५०%	५०%	२०	२	ब्याँस ४	२०	२	ब्याँस ४	२०	२	ब्याँस ४	२०	२	ब्याँस ४	२०	२	ब्याँस ४	
	५०%	५०%	७०	२	ब्याँस ४	७०	२	ब्याँस ४	७०	२	ब्याँस ४	७०	२	ब्याँस ४	७०	२	ब्याँस ४	
	८०%	२०%	६०	२	ब्याँस ४	६०	२	ब्याँस ४	६०	२	ब्याँस ४	६०	२	ब्याँस ४	६०	२	ब्याँस ४	
	६०%	४०%	५०	२	ब्याँस ४	५०	२	ब्याँस ४	५०	२	ब्याँस ४	५०	२	ब्याँस ४	५०	२	ब्याँस ४	
	५०%	५०%	०			८०	१	ब्याँस ४	१६०	२	ब्याँस ४	८०	१	ब्याँस ४	८०	१	ब्याँस ४	
	८०%	२०%	०			८०	१	ब्याँस ४	१६०	२	ब्याँस ४	८०	१	ब्याँस ४	८०	१	ब्याँस ४	
			०			०			०			०			०			
	५०%	५०%	२५	१	ब्याँस ४	२५	१	ब्याँस ४	२५	१	ब्याँस ४	२५	१	ब्याँस ४	२५	१	ब्याँस ४	बाढ्य श्रोत: पशु विज्ञ केन्द्र र प्रदेश सरकार
	५०%	५०%	२०	१	ब्याँस ४	२०	१	ब्याँस ४	२०	१	ब्याँस ४	२०	१	ब्याँस ४	२०	१	ब्याँस ४	
	५०%	५०%	०			८०	१	ब्याँस ४	८०	१	ब्याँस ४	८०	१	ब्याँस ४	८०	१	ब्याँस ४	
	८०%	२०%	१००	१	ब्याँस ४	१००	१	ब्याँस ४	१००	१	ब्याँस ४	१००	१	ब्याँस ४	१००	१	ब्याँस ४	
	८०%	२०%	६०	२	ब्याँस ४	६०	२	ब्याँस ४	६०	२	ब्याँस ४	६०	२	ब्याँस ४	६०	२	ब्याँस ४	
	७०%	३०%	०	०	०	५१५	२९	०	३१५	२८	०	३१५	२८	०	३१५	२८	०	०
	७०%	३०%	०			२५०	२५	ब्याँस ४	२५०	२५	ब्याँस ४	२५०	२५	ब्याँस ४	२५०	२५	ब्याँस ४	पशु विज्ञ केन्द्र र प्रदेश सरकार
	६०%	४०%	०			२५	१	ब्याँस ४	२५	१	ब्याँस ४	२५	१	ब्याँस ४	२५	१	ब्याँस ४	
	६०%	४०%	०			२००	१	ब्याँस ४	०			०			०			
	९०%	१०%	०			४०	२	ब्याँस ४	४०	२	ब्याँस ४	४०	२	ब्याँस ४	४०	२	ब्याँस ४	
	६५%	३५%	४३५	१६	०	११९०	४८	०	११५०	४९	०	९९०	४७	०	९९०	४७	०	०
	५६%	४४%	०	०	०	४५०	५०४	०	४००	५०३	०	५५०	५०४	०	२००	५०२	०	०
	५०%	५०%	०			५०	५००	ब्याँस ४	५०	५००	ब्याँस ४	५०	५००	ब्याँस ४	५०	५००	ब्याँस ४	बाढ्य श्रोत: कृषि ज्ञान केन्द्र र सम्बन्धी न्यत प्रदेश सरकार
	८०%	२०%	०			२००	२	ब्याँस ४	१००	१	ब्याँस ४	१००	१	ब्याँस ४	१००	१	ब्याँस ४	
	५०%	५०%	०			१५०	१	ब्याँस ४	०			१५०	१	ब्याँस ४	०			
	५०%	५०%	०			०			२००	१	ब्याँस ४	२००	१	ब्याँस ४	०			
	५०%	५०%	०			५०	१	ब्याँस ४	५०	१	ब्याँस ४	५०	१	ब्याँस ४	५०	१	ब्याँस ४	
	५५%	४५%	१५०	२	०	१५०	२	०	१५०	२	०	१५०	२	०	१५०	२	०	
	६०%	४०%	५०	१	ब्याँस ४	५०	१	ब्याँस ४	५०	१	ब्याँस ४	५०	१	ब्याँस ४	५०	१	ब्याँस ४	
	५०%	५०%	१००	१	ब्याँस ४	१००	१	ब्याँस ४	१००	१	ब्याँस ४	१००	१	ब्याँस ४	१००	१	ब्याँस ४	
	५६%	४४%	१५०	२	०	६००	५०६	०	५५०	५०५	०	७००	५०६	०	३५०	५०४	०	०
	५९%	४१%	४१०	१२	०	७२०	१७	०	६४५	१८	०	६३५	१७	०	४४०	९	०	०
	६०%	४०%	५०	१	डोकट	५०	१	पथरकोट	५०	१	डोव	५०	१	सुन्सेरा	५०	१	खानीगाडा	बाढ्य श्रोत: कृषि ज्ञान केन्द्र र सम्बन्धित प्रदेश सरकार
	६०%	४०%	५०	१	डोकट	५०	१	मङ्गगाउँ	५०	१	दाङ्ग्री	५०	१	रोपाङ	०			
	६०%	४०%	३०	२	ब्याँस ४	३०	२	ब्याँस ४	३०	२	ब्याँस ४	३०	२	ब्याँस ४	३०	२	ब्याँस ४	
	८०%	२०%	०			३०	२	ब्याँस ४	४५	३	ब्याँस ४	४५	३	ब्याँस ४	३०	२	ब्याँस ४	
	६०%	४०%	५०	५	ब्याँस ४	५०	५	ब्याँस ४	६०	६	ब्याँस ४	५०	५	ब्याँस ४	०			
	७०%	३०%	१००	१	ब्याँस ४	१००	१	ब्याँस ४	१००	१	ब्याँस ४	१००	१	ब्याँस ४	१००	१	ब्याँस ४	
	५०%	५०%	०			२००	२	ब्याँस ४	१००	१	ब्याँस ४	१००	१	ब्याँस ४	१००	१	ब्याँस ४	
	५०%	५०%	०			८०	१	चितवन	८०	१	कास्की	८०	१	धरान	०			
	५०%	५०%	५०	१	ब्याँस ४	५०	१	ब्याँस ४	५०	१	ब्याँस ४	५०	१	ब्याँस ४	५०	१	ब्याँस ४	
	५०%	५०%	८०	१	ब्याँस ४	८०	१	ब्याँस ४	८०	१	ब्याँस ४	८०	१	ब्याँस ४	८०	१	ब्याँस ४	

क्र.सं.	विषयगत क्षेत्र र कृयाकलाप विवरण	इकाई	परिमाण	बजेट (हजारमा)		प्रत्यक्ष संलग्न / फाइदा		लाभान्वित वर्ग							
				दर	जम्मा	इकाई	परिमाण	इकाई	लैङ्गिकताको आधार मा		जातिगत आधारमा				
									महिला	पुरुष	दलित	जनजाती		अन्य	
३.२	गेडागुठी (लक्षित: महिला, विपन्न, दलित, जनजाती)		८	११५	३७५	०	१४००	०	९००	५००	४००	०	१०००		
क)	उन्नत जातको बीउको व्यवस्था	समूह	५	१५	७५	जनसंख्या	७००	जनसंख्या	४५०	२५०	२००		५००		
ख)	कृषि औजारको व्यवस्था	पटक	३	१००	३००	जनसंख्या	७००	जनसंख्या	४५०	२५०	२००		५००		
ख)	सा.व.हरुमा वृक्षारोपण गर्ने	स्थान	८	५०	४००	जनसंख्या	३००	जनसंख्या	१००	२००			३००		
ग)	पानीको मूहान संरक्षण	स्थान	१०	५०	५००	जनसंख्या	३००	जनसंख्या	१००	२००			३००		
घ)	सा.व.हरुमा तारजाली, घेरा निर्माण	स्थान	५	१००	५००	जनसंख्या	६००	जनसंख्या	१००	५००			६००		
ड)	जंगली जनावरबाट बाली जोगाउन अपिनम्पा क्षेत्रमा गस्ती गराउने	पटक	२५	२५	६२५	जना	१२५	जना	१२००	१३००	२००		२३००		
च)	डोब, खालीगाडा, जाडघट्ट मूलचौरादेखि मड् गाउँसम्म गएको भूक्षय पहिरो संरक्षणको लागि डिजाइन इष्टिमेन्ट गर्ने	पटक	१	५००	५००	जनसंख्या	२५००	जनसंख्या	१२००	१३००	२००		२३००		
छ)	पहिरो गएको ठाउँमा भौतिक पूर्वाधार निर्माण गर्ने	स्थान	१०	२५००	२५०००	जनसंख्या	२५००	जनसंख्या	१२००	१३००	२००		२३००		
ज)	पहिरो गएको ठाउँमा वृक्षारोपण गर्ने	स्थान	५	५०	२५०	जनसंख्या	२५००	जनसंख्या	१२००	१३००	२००		२३००		
झ)	शुद्ध खानेपानीको लागि एक घर एक धाराको अवधारणा ल्याउने	बटा	४००	१०	४०००	घरधुरी	४००	घरधुरी	२००	२००	२०		३८०		
ञ)	अपिनम्पा परिषदसँग सहकार्य गरी उपभोक्ताशरुलाई जनचेतना तथा तालिम दिने	पटक	१०	५०	५००	जना	५००	जना	२००	३००	२००		३००		
४.२	खानेपानी-सरसफाई (लक्षित: महिला, विपन्न, दलित, जनजाती)		१०	५०	५००	०	५००		४००	१००	१००	०	४००		
क)	सरसफाई सम्बन्धी तालिम	पटक	१०	५०	५००	जना	५००	जना	४००	१००	१००		४००		
	जम्मा (४.१ र ४.२)			४९२	३४३५	३३१७५	०	१०५०५		६०००	६८८०	११३०	०	११७५०	
५.१	पर्यटन (लैङ्गिक समावेशी समग्रमा)		२९	१३००	२८००	०	७७८०	०	३९२०	३८४०	६१३	०	७९४७		
क)	सडक नजिक रहेका स्थानहरुमा होमस्टेको व्यवस्था गर्नको लागि जनचेतना/तालिम	ठाउँ	१०	५०	५००	जना	२५००	जना	१३००	१२००	२००		२३००		
ख)	राष्ट्रिय मिडियाबाट प्रचार प्रसार गर्ने	पटक	५	१००	५००	जना	२५००	जना	१३००	१२००	२००		२३००		
ग)	थपिमा भिडटावर निर्माण	बटा	१	१०००	१०००	जना	२५००	जना	१३००	१२००	२००		२३००		
घ)	पर्यटक गाइडको लागि तालिम (जना पटक)	पटक	३	१००	३००	जना	६०	जना	१०	५०	३		५७		
ड)	धार्मिक स्थालहरु र अपिनम्पा क्षेत्रमा वन यजन्तुहरुको अवलोकन गर्ने व्यवस्था गर्ने	बटा	१०	५०	५००	जना	२००	जना	१०	१९०	१०		१९०		
५.२	पर्यटन (लक्षित: महिला, विपन्न, दलित, जनजाती)		१०	१००	१०००	०	३५०	०	३५०	०	२५	०	३२५		
क)	महिलाहरुलाई पर्यटन विभिन्न तालिमको व्यवस्था	बटा	१०	१००	१०००	जना	३५०	जना	३५०		२५		३२५		
	जम्मा (५.१ र ५.२)			३९	१४००	३८००	०	८११०	०	४२७०	३८४०	६३८	०	७४७२	
					२६३१५८										
६.१	चिया कफी खेती (लैङ्गिक समावेशी समग्रमा)		११८	३३५	६२७०	०	६४४०	०	२७२०	३७२०	६१०	०	५८३०		
क)	माटो परीक्षण गराउने	पटक	२	३५	७०	जना	२५००	जना	१०००	१५००	२००		२३००		
ख)	तालिमको व्यवस्था	बटा	८	५०	४००	जना	२४०	जना	१२०	१२०	५०		१९०		
ग)	चियाकफी खेती गर्ने (जग्गा रोपनी) व्यवस्थापन	रोपनी	१००	५०	५०००	जनसंख्या	२५००	जनसंख्या	१०००	१५००	२००		२३००		
घ)	सिंचाइको व्यवस्था गर्ने	पटक	४	१००	४००	जनसंख्या	६००	जनसंख्या	३००	३००	८०		५२०		
ड)	कृषि औजारको व्यवस्था गर्ने (सेट)	पटक	४	१००	४००	जना	६००	जना	३००	३००	८०		५२०		
६.२	चिया कफी खेती (लक्षित: महिला, विपन्न, दलित, जनजाती)		४	२५	१००	०	१२००	०	१०००	७००	१८०	०	१०२०		
क)	चिया कफी विरुवा लगाउने र मूना टिपनको लागि तालिमको व्यवस्था गर्ने	पटक	४	२५	१००	जनसंख्या	१२००	जनसंख्या	१०००	७००	१८०		१०२०		
	जम्मा (६.१)			१२२	३६०	६३७०	०	७६४०	०	३७२०	४४२०	७९०	०	६८५०	
	कूल जम्मा			२९६४	७३००	५३६७५		५०४९५		२४४८०	२८८९०	५२०३	०	४७६६७	
	समावेशी जम्मा			२८०९	६६०५	४९४९०		४६२४५		२१०३०	२७५९०	४२५८	०	४४३६२	
	लक्षित जम्मा			१५५	६९५	४१८५		४२५०		३४५०	१३००	९४५	०	३३०५	

	स्रोतको व्यवस्था		वार्षिक गरिने कृयाकलापहरु															कैफियत
	आन्तरिक (गापा)	वाट्य (सम्बन्धित सरोकार वाला)	आ.व. २०७६/०७७			आ.व. २०७७/०७८			आ.व. २०७८/०७९			आ.व. २०७९/०८०			आ.व. २०८०/०८१			
			बजेट (हजार मा)	वटा/ जना	कहाँ	बजेट (हजारमा)	वटा/ जना	कहाँ	बजेट (हजारमा)	वटा/ जना	कहाँ	बजेट (हजारमा)	वटा/ जना	कहाँ	बजेट (हजारमा)	वटा/ जना	कहाँ	
	६०%	४०%	१५	१	०	११५	२	०	११५	२	०	११५	२	०	१५	१	०	०
	६०%	४०%	१५	१	ब्याँस ४	१५	१	ब्याँस ४	१५	१	ब्याँस ४	१५	१	ब्याँस ४	१५	१	ब्याँस ४	०
	६०%	४०%	०			१००	१	ब्याँस ४	१००	१	ब्याँस ४	१००	१	ब्याँस ४	०		ब्याँस ४	खानेपानी डिभिजन कार्यालय, अपिनम्पा, डिभिजन वन र प्रदेश कार्यालय
	५०%	५०%	१००	२	ब्याँस ४	१००	२	ब्याँस ४	१००	२	ब्याँस ४	१००	२	ब्याँस ४	०			
	६०%	४०%	१००	२	ब्याँस ४	१००	२	ब्याँस ४	१००	२	ब्याँस ४	१००	२	ब्याँस ४	१००	२	ब्याँस ४	
	५०%	५०%	१००	१	ब्याँस ४	१००	१	ब्याँस ४	१००	१	ब्याँस ४	१००	१	ब्याँस ४	१००	१	ब्याँस ४	
	५०%	५०%	१२५	५	ब्याँस ४	१२५	५	ब्याँस ४	१२५	५	ब्याँस ४	१२५	५	ब्याँस ४	१२५	५	ब्याँस ४	
	६०%	४०%	५००	१	ब्याँस ४	०			०			०			०			
	२०%	८०%	५०००	२	डोव	५०००	२	खाला िडाँडा	५०००	२	भूलचौर	५०००	२	मडगाउँ	५०००	२	जाङ्घट्ट	
	५०%	५०%	५०	१	डोव	५०	१	खाला िडाँडा	५०	१	भूलचौर	५०	१	मडगाउँ	५०	१	जाङ्घट्ट	
	६०%	४०%	०			१०००	१००	ब्याँस ४	१०००	१००	ब्याँस ४	१०००	१००	ब्याँस ४	१०००	१००	ब्याँस ४	
	५०%	५०%	१००	२	ब्याँस ४	१००	२	ब्याँस ४	१००	२	ब्याँस ४	१००	२	ब्याँस ४	१००	२	ब्याँस ४	
	८०%	२०%	१००	२	ब्याँस ४	१००	२	ब्याँस ४	१००	२	ब्याँस ४	१००	२	ब्याँस ४	१००	२	ब्याँस ४	
	८०%	२०%	१००	२	ब्याँस ४	१००	२	ब्याँस ४	१००	२	ब्याँस ४	१००	२	ब्याँस ४	१००	२	ब्याँस ४	
	६५%	३५%	६२७५	२०		६७७५	११९		६७७५	११९		६७७५	११९		६५७५	११५		०
	६०%	४०%	०	०	०	५००	७	०	१५५०	१०	०	४५०	७	०	३००	५	०	०
	५०%	५०%	०			१००	२		२००	४		१००	२		१००	२		अपिनम्पा, पर्यटन प्रदेश र केन्द्रिय मन्त्रालय र इसिमोड
	६०%	४०%	०			२००	२		१००	१		१००	१		१००	१		
	५०%	५०%	०			०			१०००	१		०			०			
	७०%	३०%	०			१००	१		१००	१		१००	१		०			
	७०%	३०%	०			१००	२		१५०	३		१५०	३		१००	२		
	८०%	२०%	०	०	०	३००	३	०	३००	३	०	२००	२	०	२००	२	०	
	८०%	२०%	०			३००	३		३००	३		२००	२		२००	२		
	७०%	३०%	०	०	०	८००	१०	०	१८५०	१३	०	६५०	९	०	५००	७	०	०
	५२%	४८%	०	०	०	१६२०	३१	०	१५५०	२९	०	१५५०	२९	०	१५५०	२९	०	०
	५०%	५०%	०			७०	२	ब्याँस ४	०			०			०			कृषि ज्ञान केन्द्र, सम्बन्धित प्रदे श सरकार र इसिमोड
	६०%	४०%	०			१००	२	ब्याँस ४	१००	२	ब्याँस ४	१००	२	ब्याँस ४	१००	२	ब्याँस ४	
	५०%	५०%	०			१२५०	२५		१२५०	२५	ब्याँस ४	१२५०	२५	ब्याँस ४	१२५०	२५	ब्याँस ४	
	५०%	५०%	०			१००	१		१००	१	ब्याँस ४	१००	१	ब्याँस ४	१००	१	ब्याँस ४	
	५०%	५०%	०			१००	१	ब्याँस ४	१००	१	ब्याँस ४	१००	१	ब्याँस ४	१००	१	ब्याँस ४	
	६०%	४०%	०	०	०	२५	१	०	२५	१	०	२५	१	०	२५	१	०	
	६०%	४०%	०			२५	१	ब्याँस ४	२५	१	ब्याँस ४	२५	१	ब्याँस ४	२५	१	ब्याँस ४	
	५६%	४४%	०	०	०	१६४५	३२	०	१५७५	३०	०	१५७५	३०	०	१५७५	३०	०	०
	६२%	३८%	७२८५	५१		११८४५	७३४		१२६६०	७३६		११४४०	७३०		१०४४५	७१३		०
	५६%	४४%	७०२०	४६	०	१०६४०	७३४	०	११६५५	६९८	०	१०५३५	६९३	०	९६४०	६७७	०	०
	६८%	३३%	२६५	५		१२०५			१००५	३८		९०५	३७		८०५	३६		०

अनुसूची १२: वडा नं ५ लैङ्गिक समावेशी र लक्षित विस्तृत कृयाकलापहरु

क्र.सं.	विषयगत क्षेत्र र कृयाकलाप विवरण	इकाई	परिमाण	बजेट (हजारमा)		प्रत्यक्ष संलग्न / फाइदा		लाभान्वित वर्ग						स्रोतको व्यवस्था	
				दर	जम्मा	इकाई	परिमाण	इकाई	लैङ्गिकताको आधारमा		जातिगत आधारमा			आन्तरिक (गापा)	
									महिला	पुरुष	दलित	जन जाती	अन्य		
१.१	पशुपालन पालन (लैङ्गिक समावेशी समग्रमा)		२२०५	८९.०३	५६२०	०	१३५०	०	५१०	८४०	३६	०	१३१४	६०%	
क)	समूह गठन	संख्या	१५	१०	१५०	घरघुरी	१५०	घरघुरी	५०	१००	५		१४५	६०%	
ख)	समूह भित्रका पदाधिकारीहरुलाई तालिम दिने	पटक	१५	१०	१५०	जना	१५०	जना	५०	१००	६		१४४	६०%	
ग)	खोर सुधार	संख्या	१५०	७	१०५०	घरघुरी	१५०	घरघुरी	८०	७०	४		१४६	६०%	
घ)	डालेघांस विरुवा खरीद	बोट	१५००	०.०३	४५	घरघुरी	१५०	घरघुरी	८०	७०	४		१४६	५०%	
ड)	वाखा खरीद	संख्या	५००	७	३५००	घरघुरी	३००	घरघुरी	१००	२००	८		२९२	५०%	
च)	बोयर जातका बोका खरीद	वटा	१५	३५	५२५	घरघुरी	३००	घरघुरी	१००	२००	५		२९५	५०%	
छ)	औषधी खरीद (जुका तथा जुम्रा किर्नाका)	पटक	१०	२०	२००	घरघुरी	१५०	घरघुरी	५०	१००	४		१४६	९०%	
२.१	केरा खेती (लैङ्गिक समावेशी समग्रमा)		५०३७	२४५.१	१७५०	०	१२८५	०	४८०	८०५	४२	०	१२४३	५५%	
क)	पकेट क्षेत्र स्थापना	संख्या	५	१५०	७५०	घरघुरी	१२५	घरघुरी	५०	७५	५		१२०	५०%	
ख)	समूह गठन	संख्या	१०	१०	१००	घरघुरी	२५०	घरघुरी	८०	१७०	५		२४५	६५%	
ग)	समूह भित्रका पदाधिकारीहरुलाई तालिम दिने	पटक	१०	१०	१००	जना	२५०	जना	५०	२००	७		२४३	६०%	
घ)	घरबारी बगैँचा व्यवस्थापन तालिम	पटक	२	२५	५०	जना	६०	जना	३५	२५	४		५६	६०%	
ड)	माटो परीक्षण शिविर	पटक	५	२५	१२५	जना	१००	जना	३५	६५	६		९४	५०%	
च)	वाली उपचार शिविर	पटक	५	२५	१२५	जना	२००	जना	८०	१२०	१०		१९०	५०%	
छ)	केराको विरुवा वितरण	संख्या	५०००	०.१	५००	घरघुरी	३००	घरघुरी	१५०	१५०	५		२९५	५०%	
३.१	गोडागेडी (लैङ्गिक समावेशी समग्रमा)		३६	४६५	११७५	०	१०७५	०	५४०	५३५	२५	०	१०५०	६५%	
क)	तालिमको व्यवस्था	पटक	१०	१५	१५०	जना	२५०	जना	१४०	११०	८		२४२	८०%	
ख)	किटेनाशक बिषदी	पटक	५	२५	१२५	पटक	१२५	पटक	५०	७५	३		१२२	८०%	
ग)	उन्नत जातको बीउ व्यवस्था	क्विन्टल	२०	२५	५००	घरघुरी	३००	घरघुरी	१५०	१५०	६		२९४	५०%	
घ)	उन्नत व्यवस्थपनको लागि कृषि उपज सफल केन्द्र स्थापना	संख्या	१	४००	४००	जना	४००	जना	२००	२००	८		३९२	५०%	
४.१	अन्नवाली (लैङ्गिक समावेशी समग्रमा)		५५७	३२५	७०००	०	२५००	०	१२५०	१२५०	३७	०	२४६३	५५%	
क)	खाद्यान्नवाली बीउको व्यवस्था	क्विन्टल	२०	५	१००	घरघुरी	४००	घरघुरी	२००	२००	३		३९७	६०%	
ख)	खाद्यान्नवाली सम्बन्धी तालिम	पटक	२०	१०	२००	जना	६००	जना	३००	३००	१०		५९०	६०%	
ग)	समूह सहकारीमार्फत सस्तो खाद्य पसल संचालन	संख्या	२	१००	२००	घरघुरी	४००	घरघुरी	२००	२००	५		३९५	५०%	
घ)	कृषि उपकरण (ब्रेसर, ट्याक्टर, मिनी लिटर स्प्रे ट्यांकी) को व्यवस्था	संख्या	१०	१००	१०००	जना	४००	जना	२००	२००	१०		३९०	५०%	
ड)	अन्तरजिल्ला अगुवा कृषक भ्रमण	पटक	५	१००	५००	जना	२००	जना	१००	१००	४		१९६	६०%	
च)	अन्न भकारी (मेटलिन सुपरगिरिन ब्याग) वितरण	संख्या	५००	१०	५०००	घरघुरी	५००	घरघुरी	२५०	२५०	५		४९५	५०%	
५.१	तरकारी (लैङ्गिक समावेशी समग्रमा)		१६०३	४१६	७६००	०	२०००	०	१०००	१०००	२५	०	१९७५	५२%	
क)	एक घर एक केरसावारी कार्यक्रम	संख्या	४००	५	२०००	घरघुरी	४००	घरघुरी	२००	२००	५		३९५	५०%	
ख)	उन्नत जातको बीउ वितरण	कि.ग्रा.	४००	१	४००	घरघुरी	४००	घरघुरी	२००	२००	५		३९५	६०%	
ग)	प्लाष्टिक घर निर्माण	वटा	४००	७	२८००	घरघुरी	४००	घरघुरी	२००	२००	५		३९५	५०%	
घ)	धोपा सिंचाई	वटा	४००	३	१२००	घरघुरी	४००	घरघुरी	२००	२००	५		३९५	५०%	
ड)	कोल्ड स्टोर निर्माण	संख्या	३	४००	१२००	जना	४००	जना	२००	२००	५		३९५	५०%	
	जम्मा /समावेशी जम्मा		९४३८	१५४०.१	२३१४५	०	८२१०	०	३७८०	४४३०	१६५	०	८०४५	५७%	

		वार्षिक गरिने कृयाकलापहरु																
	वाह्य (सम्बन्धित सरोकार वाला)	आ.व. २०७६/०७७			आ.व. २०७७/०७८			आ.व. २०७८/०७९			आ.व. २०७९/०८०			आ.व. २०८०/०८१			कैफियत	
		बजेट (हजारमा)	वटा/ जना	कहाँ	बजेट (हजारमा)	वटा/ जना	कहाँ	बजेट (हजारमा)	वटा/ जना	कहाँ	बजेट (हजारमा)	वटा/ जना	कहाँ	बजेट (हजारमा)	वटा/ जना	कहाँ		
		४०%	११२४	४४१	०	११२४	४४१	०	११२४	४४१	०	११२४	४४१	०	११२४	४४१	०	०
		४०%	३०	३	तिगरम	३०	३	रिठा	३०	३	इ	३०	३	तल्लो नाजी	३०	३	सिमार	वाह्य थोतः पशु विज्ञ के न्द्र र प्रदेश सरकार
		४०%	३०	३	तिगरम	३०	३	धार, रिठा	३०	३	इजर, ओ	३०	३	तल्लो नाजी	३०	३	सिमार	
		४०%	२१०	३०	तिगरम	२१०	३०	धार, रिठा	२१०	३०	इजर, ओ	२१०	३०	तल्लो नाजी	२१०	३०	सिमार	
		५०%	९	३००	तिगरम	९	३००	धार, रिठा	९	३००	इजर, ओ	९	३००	तल्लो नाजी	९	३००	सिमार	
		५०%	७००	१००	तिगरम	७००	१००	धार, रिठा	७००	१००	इजर, ओ	७००	१००	तल्लो नाजी	७००	१००	सिमार	
		५०%	१०५	३	तिगरम	१०५	३	धार, रिठा	१०५	३	इजर, ओ	१०५	३	तल्लो नाजी	१०५	३	सिमार	
		१०%	४०	२	तिगरम	४०	२	धार, रिठा	४०	२	इजर, ओ	४०	२	तल्लो नाजी	४०	२	सिमार	
		४५%	३४०	१००७	०	३४०	१००७	०	३६५	१००८	०	३४०	१००७	०	३६५	१००८	०	०
		५०%	१५०	१	चन्दाकोट	१५०	१	चुकपानी	१५०	१	नाजी	१५०	१	तल्ला तिगरम	१५०	१	रिठा	कृषि ज्ञान के न्द्र, सम्बन्धित प्रदेश सरकार र ईसिमोड
		३५%	२०	२	नाजी रिठा	२०	२	किमसेन	२०	२	तिगरम	२०	२	चुकपानी	२०	२	चन्दाकोट	
		४०%	२०	२	नाजी रिठा	२०	२	किमसेन	२०	२	तिगरम	२०	२	चुकपानी	२०	२	चन्दाकोठ	
		४०%	०			०			२५	१	नाजी	०			२५	१	चन्दाकोड	
		५०%	२५	१	चन्दाकोट	२५	१	स्याकु	२५	१	तिगरम	२५	१	नाजी	२५	१	चुकपानी	
		५०%	२५	१	चन्दाकोट	२५	१	स्याकु	२५	१	तिगरम	२५	१	नाजी	२५	१	चुकपानी	
		५०%	१००	१०००	चन्दाकोट	१००	१०००	तिगरम	१००	१०००	नाजी	१००	१०००	रिठा	१००	१०००	मल्ला तिगरम	
		३५%	१५५	७	०	५५५	८	०	१५५	७	०	१५५	७	०	१५५	७	०	०
		२०%	३०	२	नाजी	३०	२	रिठा	३०	२	स्याकु	३०	२	चन्दाकोट	३०	२	चुकपानी	कृषि ज्ञान केन्द्र र सम्बन्धित प्रदेश सरकार
		२०%	२५	१	रिठा	२५	१	नाजी	२५	१	चन्दाकोट	२५	१	स्याकु	२५	१	तिगरम	
		५०%	१००	४	तिगरम	१००	४	स्याकु	१००	४	रिठा	१००	४	चन्दाकोट	१००	४	चुकपानी	
		५०%	०			४००	१	स्याकु	०			०			०			
		४५%	१३६०	१११	०	१४६०	११२	०	१३६०	१११	०	१३६०	१११	०	१४६०	११२	०	
		४०%	२०	४	तिगरम	२०	४	स्याकु	२०	४	रिठा	२०	४	चन्दाकोट	२०	४	चुकपानी	कृषि ज्ञान केन्द्र र सम्बन्धित प्रदेश सरकार
		४०%	४०	४	नाजी	४०	४	रिठा	४०	४	किमसेन	४०	४	चन्दाकोट	४०	४	तिगरम	
		५०%	०			१००	१		०			०			१००	१	रिठा	
		५०%	२००	२	सिमार	२००	२	सिमार	२००	२	सिमार	२००	२	सिमार	२००	२	सिमार	
		४०%	१००	१	ओ	१००	१	ओ	१००	१	ओ	१००	१	ओ	१००	१	ओ	
		५०%	१०००	१००		१०००	१००		१०००	१००		१०००	१००		१०००	१००		
		४८%	१२८०	३२०	०	१६८०	३२१	०	१६८०	३२१	०	१६८०	३२१	०	१२८०	३२०	०	०
		५०%	४००	८०	रिठा	४००	८०	नाजी	४००	८०	चुकपानी	४००	८०	तिगरम	४००	८०	चन्दाकोट	कृषि ज्ञान केन्द्र र सम्बन्धित प्रदेश सरकार
		४०%	८०	८०	चन्दाकोट	८०	८०	रिठा	८०	८०	नाजी	८०	८०	किमसेन	८०	८०	स्याकु	
		५०%	५६०	८०	रिठा	५६०	८०	नाजी	५६०	८०	किमसेन	५६०	८०	सिमार	५६०	८०	चुकपानी	
		५०%	२४०	८०	नाजी	२४०	८०	रिठा	२४०	८०	चुकपानी	२४०	८०	चन्दाकोट	२४०	८०	तिगरम	
		५०%	०			४००	१		४००	१		४००	१		०			
		४३%	४२५९	१८८६	०	५१५९	१८८९	०	४६८४	१८८८	०	४६५९	१८८७	०	४३८४	१८८८	०	०

अनुसूची १३: वडा नं ६ लैङ्गिक समावेशी र लक्षित विस्तृत कृयाकलापहरु

क्र.सं.	विषयगत क्षेत्र र कृयाकलाप विवरण	इकाई	परिमाण	बजेट (हजारमा)		प्रत्यक्ष संलग्न/ फाइदा		लाभान्वित वर्ग						
				दर	जम्मा	इकाई	परिमाण	लैङ्गिकताको आधारमा		जातिगत आधारमा				
								इकाई	महिला	पुरुष	दलित	जनजाती	अन्य	
१.१	पशुपालन (लैङ्गिक समावेशी समग्रमा)		३५६	५०५	४०१५	०	१९९०	०	५३३०	५६५०	१०२०	०	९९६०	
क)	बाख्रापालन (बोयर जातको बोका वितरण)	संख्या	९	३५	३१५	परिवार	५३०	जनसंख्या	१७००	१८००	२५०	०	३२५०	
ख)	साँढे खरीद	वटा	९	५०	४५०	जना	५३०	जनसंख्या	१७००	१८००	२५०	०	३२५०	
ग)	गाईपालन समूह गठन	समूह	१५	५	७५	जना	१५०	जनसंख्या	४५	५०	५५	०	४०	
घ)	बाख्रापालन समूह गठन	समूह	१५	५	७५	जना	१५०	जनसंख्या	४५	५०	५५	०	४०	
ङ)	गाईपालन समूहको गोठ सुधार	संख्या	१५०	५	७५०	जना	१५०	परिवार	४५	५०	५५	०	४०	
च)	बाख्रापालन समूहको गोठ सुधार	संख्या	१५०	५	७५०	जना	१५०	परिवार	४५	५०	५५	०	४०	
छ)	पशुपालन समूह सदस्यहरुको अवलोकन भ्रमण	पटक	४	२००	८००	जना	३००	परिवार	५०	५०	५०	०	५०	
ज)	डालेघाँस नर्सरी स्थापना	वटा	४	२००	८००	जना	३०	जनसंख्या	१७००	१८००	२५०	०	३२५०	
१.२	पशुपालन (लक्षित: महिला, विपन्न, दलित, जनजाती)		९७३	८६.५	६९८४	०	२३००	०	१८०	१७०	२४०	०	११०	
क)	कुखुरापालन समूह गठन	वटा	९	१	९	जना	४५०	परिवार	३०	३०	४०		२०	
ख)	कुखुराको व्यवस्था	संख्या	४५०	२.५	११२५	जना	४५०	परिवार	३०	३०	४०		२०	
ग)	पशुपालन सम्बन्धी तालिम संचालन	वटा	१०	२०	२००	जना	४५०	परिवार	३०	३०	४०		२०	
घ)	अन्तर्रजिल्ला लक्षित वर्ग अवलोकन भ्रमण कार्यक्रम	वटा	४	५०	२००	जना	४५०	परिवार	३०	३०	४०		२०	
ङ)	बाख्रापालन सुधार कार्यक्रम	वटा	४५०	१०	४५००	जना	४५०	परिवार	३०	३०	४०		२०	
च)	जमिनहीनलाई भाडामा जमिन उपलब्ध गराउने	रोपनी	५०	३	१५०	परिवार	५०	परिवार	३०	२०	४०		१०	
	जम्मा (१.१ र १.२)		१३२९	५९२	१०१९९	०	४२९०	०	५५१०	५८२०	१२६०	०	१००७०	
२.१	फलफूल (लैङ्गिक समावेशी समग्रमा)		७०७२	८३१	६५३५	०	३४१०	०	१५७२	२०३८	७८५	०	२८७५	
क)	फलफूल कृषक समूह गठन, दर्ता र नविकरण गर्ने	संख्या	१०	५	५०	परिवार	२५०	परिवार	१००	१५०	५०		२००	
ख)	सुन्तला पकेट क्षेत्र स्थापना (लाहुती, वसेडी, खातीगाउँ, वाननी, पन्तौली र दाहुती)	वटा	६	१००	६००	परिवार	१५०	परिवार	६०	९०	४०		११०	
ग)	सुन्तला विरुवा वितरण (७५% अनुदानमा)	वि.संख्या	५०००	०.२५	१२५०	परिवार	२५०	परिवार	१००	१५०	२५		२२५	
घ)	सुन्तला नर्सरी स्थापना	वटा	३	१००	३००	परिवार	१००	परिवार	१५०	१५०	१००		२५०	
ङ)	सोलार स्टोर निर्माण	वटा	१	१००	१००	परिवार	३००	परिवार	१५०	१५०	१००		२००	
च)	जुस बनाउने मेसिन खरीद	संख्या	५	८०	४००	परिवार	१५०	परिवार	९०	६०	५०		१००	
छ)	बगैचा व्यवस्थापन सम्बन्धि स्थलगत तालिम	पटक	१०	१०	१००	परिवार	२५०	परिवार	१५०	१००	२५		२२५	
ज)	कृषि विमा लागू गर्ने	टोल	२	८०	१६०	परिवार	१००	परिवार	४०	६०	२०		८०	
झ)	माटो परीक्षण सिबिर संचालन	पटक	५	२५	१२५	परिवार	५३०	परिवार	२००	३३०	१००		४३०	
ञ)	साना सिंचाई आयोजना निर्माण गर्ने	संख्या	१५	८०	१२००	परिवार	५३०	परिवार	२०१	३२९	१००		४३०	
ट)	केरा खेती पकेट क्षेत्र स्थापना (वसेडी, खातीगाउँ, वाननी, पन्तौली)	संख्या	५	१००	५००	परिवार	२५०	परिवार	१००	१५०	५०		२००	
ठ)	ओखर खेती पकेट क्षेत्र स्थापना (पानीखाल, हुती, जयपुर, आसिकान्ना, दाहुती)	संख्या	५	१००	५००	परिवार	२५०	परिवार	१०१	१४९	५०		२००	
ड)	नयाँ जातको फलफूल परीक्षण (किवी, चेरी, पिन्कट)	वि.संख्या	२०००	०.५	१०००	परिवार	१००	परिवार	५०	५०	२५		७५	
ढ)	सम्पूर्ण पकेट क्षेत्रका कृषकहरुलाई समेट्ने गरी अन्तर्रजिल्ला अग्रवा कृषक भ्रमण)	पटक	५	५०	२५०	जना	२००	परिवार	८०	१२०	५०		१५०	

	स्रोतको व्यवस्था			वार्षिक गरिने कृयाकलापहरु															
	आन्तरिक (गापा)	बाह्य (सम्बन्धित सरोकार वाला)		आ.व. २०७६/०७७			आ.व. २०७७/०७८			आ.व. २०७८/०७९			आ.व. २०७९/०८०			आ.व. २०८०/०८१			कैफियत
			बजेट (हजार मा)	वटा / जना	कहाँ	बजेट (हजार मा)	वटा / जना	कहाँ	बजेट (हजार मा)	वटा / जना	कहाँ	बजेट (हजारमा)	वटा / जना	कहाँ	बजेट (हजार मा)	वटा / जना	कहाँ		
	५०%	५०%		३३०	६६	०	११५०	७४	०	८५५	७५	०	११५०	७४	०	५३०	६७	०	०
	५०%	५०%		०	०		७०	२	आसिकान्न जयपुर,	१७५	५	पन्तोली, वाननी, वसेडी, दलित वस्ती, खातीगाउँ	७०	२	दाहुती	०			बाह्य श्रोत: पशु विज्ञ केन्द्र र प्रदेश सरकार
	५०%	५०%		०			१५०	३	दाहुती, वसेडी	१५०	३	जयपुर, आसिका ान्न	१५०	३	पन्तोली वाननी	०			
	५०%	५०%		१५	३	आसिकान्न	१५	३	दाहुती, वसेडी	१५	३	खातीगाउँ, बडुगाँउ	१५	३	पन्तोली हुती	१५	३	जयपुर, दलित वस्ती	
	५०%	५०%		१५	३	आसिकान्न	१५	३	दाहुती, वसेडी	१५	३	खातीगाउँ, बडुगाँउ	१५	३	पन्तोली हुती	१५	३	जयपुर, दलित वस्ती	
	५०%	५०%		१५०	३०	आसिकान्न	१५०	३०	दाहुती, वसेडी	१५०	३०	खातीगाउँ, बडुगाँउ	१५०	३०	पन्तोली हुती	१५०	३०	जयपुर, दलित वस्ती	
	५०%	५०%		१५०	३०	आसिकान्न	१५०	३०	दाहुती, वसेडी	१५०	३०	खातीगाउँ, बडुगाँउ	१५०	३०	पन्तोली हुती	१५०	३०	जयपुर, दलित वस्ती	
	५०%	५०%		०	०		२००	१	दाहुती, वसेडी	२००	१	खातीगाउँ, बडुगाँउ	२००	१	पन्तोली हुती	२००	१	जयपुर, दलित वस्ती	
	५०%	५०%		०			४००	२	दाहुती, वसेडी	०	०		४००	२	पन्तोली हुती	०			
	६५%	३५%		११६७	१८४	०	१३२७	२०६	०	१२३०	२०७	०	१२९५	१९४	०	११६५	१८२	०	०
	५०%	५०%		२	२	दाहुती, वसेडी	२	२	जयपुर, दलित वस्ती	५	५	खातीगाउँ, बडुगाँउ, पन्तो ली हुती, दलित वस्ती	०			०			पशु विज्ञ के न्द्र र प्रदेश सरकार
	६०%	४०%		२२५	९०		२२५	९०		२२५	९०		२२५	९०		२२५	९०		
	६०%	४०%		४०	२		४०	२		४०	२		४०	२		४०	२		
	६०%	४०%		०			१००	२		०			१००	२		०			
	६०%	४०%		९००	९०		९००	९०		९००	९०		९००	९०		९००	९०		
	१००%	०%		०	०		६०	२०		६०	२०		३०	१०		०			
	५८%	४३%		१४९७	२५०	०	२४७७	२८०	०	२०८५	२८२	०	२४४५	२६८	०	१६९५	२४९	०	
	५४%	४६%		१३७५	१४१५	०	१२५५	१४१४	०	१४५५	१४१६	०	११७५	१४१३	०	१२७५	१४१४	०	०
	६०%	४०%		१०	२	हुती, वसेडी	१०	२	आसिकान्न, पानी खाल	१०	२	लाहुती, पन्तोली	१०	२	खातीगाउँ, वाननी	१०	२	जयपुर, दाहुती	कृषि ज्ञान के न्द्र, सम्बन्धित प्रदेश सरकार र इसिमोड
	५०%	५०%		२००	२	वसेडी, दाहुती	१००	१	खातीगाउँ,	१००	१	पन्तोली	१००	१	लाहुती, वाननी	१००	१	वसेडी, दाहुती	
	५०%	५०%		२५०	१०००	वसेडी, दाहुती	२५०	१०००	खातीगाउँ,	२५०	१०००	पन्तोली	२५०	१०००	लाहुती, वाननी	२५०	१०००	वसेडी, दाहुती	
	५०%	५०%		१००	१	वाननी	०			१००	१	वसेडी	०			१००	१	लाहुती	
	५०%	५०%		०			०			१००	१	वसेडी	०			०			
	५०%	५०%		८०	१	वाननी, पन्तोली	८०	१	दाहुती, वसेडी	८०	१	लाहुती, पानीखाल	८०	१	खातीगाउँ, जयपुर	८०	१	हुती, वसोडी	
	६०%	४०%		२०	२	वाननी, पन्तोली	२०	२	दाहुती, वसेडी	२०	२	लाहुती, पानीखाल	२०	२	खातीगाउँ, जयपुर	२०	२	हुती, वसोडी	
	८०%	२०%		०			८०	१		८०	१		०			०			
	५०%	५०%		२५	१	दाहुती	२५	१	पन्तोली, पानीखाल	२५	१	लाहुती वाननी	२५	१	हुती, वसोडी	२५	१	खातीगाउँ, जयपुर	
	५०%	५०%		२४०	३	दाहुती	२४०	३	पन्तोली, पानीखाल	२४०	३	लाहुती वाननी	२४०	३	हुती, वसोडी	२४०	३	खातीगाउँ, जयपुर	
	५०%	५०%		१००	१	वसेडी	१००	१	खातीगाउँ	१००	१	वाननी	१००	१	वसेडी	१००	१	लाहुती	
	५०%	५०%		१००	१		१००	१		१००	१		१००	१		१००	१		
	५०%	५०%		२००	४००	असिकान्न	२००	४००	दाहुती, खातीगाउँ	२००	४००	हुती	२००	४००	जयपुर, पन्तोली	२००	४००	वाननी, खातीगाउँ	
	५०%	५०%		५०	१	असिकान्न	५०	१	दाहुती, खातीगाउँ	५०	१	हुती	५०	१	जयपुर, पन्तोली	५०	१	वाननी, खातीगाउँ	

क्र.सं.	विषयगत क्षेत्र र कृयाकलाप विवरण	इकाई	परिमाण	बजेट (हजारमा)		प्रत्यक्ष संलग्न/ फाइदा		लाभान्वित वर्ग						
				दर	जम्मा	इकाई	परिमाण	लैङ्गिकताको आधारमा		जातिगत आधारमा				
								इकाई	महिला	पुरुष	दलित	जनजाती	अन्य	
२.२	फलफूल (लक्षित: महिला, विपन्न, दलित, जनजाती)		२०५६	४८.३	७८०	०	३५०	०	१८०	१७०	२७०	०	८०	
क)	विरुवा वितरण व्यवस्था	वि.संख्या	२०००	०.२५	५००	परिवार	५०	परिवार	२५	२५	४०		१०	
ख)	स्थलगत तालिम संचालन	पटक	४	२०	८०	परिवार	२००	परिवार	१००	१००	१५०		५०	
ग)	जमिन भाडामा उपलब्ध गराउने	रोपनी	५०	३	१५०	परिवार	५०	परिवार	३०	२०	४०		१०	
घ)	माटो परीक्षण सिविर संचालन	पटक	२	२५	५०	परिवार	५०	परिवार	२५	२५	४०		१०	
	जम्मा (२.१ र २.२)		९१२८	८७९	७३१५	०	३७६०	०	१७५२	२२०८	१०५५	०	२९५५	
३.१	गेडागुडी ढाल (लैङ्गिक समावेशी समग्रमा)		४३	८५८	२६७७.५	०	१६५०	०	७८५	८६५	४५५	०	११९५	
क)	समूह गठन गर्ने	वटा	९	२.५	२२.५	परिवार	१३५	परिवार	४५	९०	३५		१००	
ख)	पकेट स्थापना गर्ने	वटा	९	१००	९००	परिवार	१३५	परिवार	६०	७५	३५		१००	
ग)	वाली उपचार सिविर संचालन	समूह	९	५०	४५०	समूह	१३५	समूह	७०	६५	३५		१००	
घ)	स्थलगत तालिम संचालन	वटा	९	२५	२२५	परिवार	१३५	परिवार	७५	६०	३५		१००	
ङ)	व्यवस्थापन वजारीकरण	वटा	१	८०	८०	परिवार	५०	परिवार	३५	१५	१५		३५	
च)	कृषि उपज संकलन केन्द्र स्थापना	वटा	१	५००	५००	परिवार	५३०	परिवार	२००	३३०	१५०		३८०	
छ)	बृहत कृषि मेला प्रदर्शनी तथा हाट बजार व्यवस्थापन	पटक	५	१००	५००	संख्या	५३०	संख्या	३००	२३०	१५०		३८०	
३.२	गेडागुडी (लक्षित: महिला, विपन्न, दलित, जनजाती)		१०१	१५३	४५०	०	१४०	०	८०	६०	११०	०	३०	
क)	बीउ वितरण व्यवस्था	परिवार	१००	३	३००	परिवार	१००		६०	४०	८०		२०	
ख)	कृषि सम्बन्धी अन्तरजिल्ला अवलोकन भ्रमण	वटा	१	१५०	१५०	जना	४०		२०	२०	३०		१०	
	जम्मा (३.१ र ३.२)		१४४	१०११	३१२७.५	०	१७९०	०	८६५	९२५	५६५	०	१२२५	
४.१	खानेपानी-सरसफाई (लैङ्गिक समावेशी समग्रमा)		५५४	१२३०	८८७५	०	२६५०	०	८५००	९०००	१२५०	०	१६२५०	
क)	एकघर एकधारा निर्माण	संख्या	५३०	५	२६५०	परिवार	५३०	जना	१७००	१८००	२५०	०	३२५०	
ख)	५००० लिटरको खानेपानी निर्माण	संख्या	५	१०००	५०००	परिवार	५३०	जना	१७००	१८००	२५०	०	३२५०	
ग)	खानेपानी मूल संरक्षण तथा घेरवार	संख्या	५	१००	५००	परिवार	५३०	जना	१७००	१८००	२५०	०	३२५०	
ग)	सरसफाई र वातावरण सम्बन्धी तालिम संचालन	वटा	९	२५	२२५	परिवार	५३०	जना	१७००	१८००	२५०	०	३२५०	
घ)	नियमित खानेपानी संचालनको लागि स्वयंसेवक व्यवस्था गर्ने (वार्षिक)	जना	५	१००	५००	परिवार	५३०	जना	१७००	१८००	२५०	०	३२५०	
४.२	खानेपानी-सरसफाई (लक्षित: महिला, विपन्न, दलित, जनजाती)		२०४	१२५	५४००	०	४००	०	१०२०	९८०	२०००	०	०	
क)	आर्थिक विपन्न तथा दलित परिवारलाई पक्की सौचालय निर्माण अनुदान दिने	परिवार	२००	२५	५०००	परिवार	२००	जना	५१०	४९०	१०००	०	०	
ख)	दलित टोलमा सार्वजनिक सौचालय निर्माण	टोल	४	१००	४००	परिवार	२००	जना	५१०	४९०	१०००	०	०	
	जम्मा (४.१ र ४.२)		७५८	१३५५	१४२७५	०	३०५०	०	९५२०	९९८०	३२५०	०	१६२५०	

	स्रोतको व्यवस्था			वार्षिक गरिने कृयाकलापहरु															कैफियत
	आन्तरिक (गापा)	बाह्य (सम्बन्धित सरोकार वाला)		आ.व. २०७६/०७७			आ.व. २०७७/०७८			आ.व. २०७८/०७९			आ.व. २०७९/०८०			आ.व. २०८०/०८१			
			बजेट (हजार मा)	वटा/ जना	कहाँ	बजेट (हजार मा)	वटा/ जना	कहाँ	बजेट (हजार मा)	वटा/ जना	कहाँ	बजेट (हजारमा)	वटा/ जना	कहाँ	बजेट (हजार मा)	वटा/ जना	कहाँ		
	६५%	३५%		०	०	०	४१५	१०२९	०	३६५	१०२७	०	०	०	०	०	०	०	०
	५०%	५०%		०			२५०	१०००		२५०	१०००		०			०			कृषि ज्ञान केन्द्र र सम्बन्धित प्रदेश सरकार
	६०%	४०%		०			४०	२		४०	२		०			०			
	१००%	०%		०			७५	२५		७५	२५		०			०			
	५०%	५०%		०			५०	२		०			०			०			
	५९%	८१%		१३७५	१४१५	०	१६७०	२४४३	०	१८२०	२४४३	०	११७५	१४१३	०	१२७५	१४१४	०	०
	५३%	४७%		३३०	७	०	९८५	१०	०	४५५	९	०	४५२.५	८	०	४५५	९	०	०
	६०%	४०%		५	२	बसेडी, पानीखाल	५	२	दाहुती, पन्तोली	५	२	लाहुती, जयपुर	२.५	१	खातीगाउँ, वाननी	५	२	हुती, पनखाल	कृषि ज्ञान केन्द्र र सम्बन्धित प्रदेश सरकार
	५०%	५०%		१००	१	बसेडी, पानीखाल	२००	२	लाहुती, पनखाल	२००	२	जयपुर, खातीगाउँ	२००	२	हुती, पनखाल	२००	२	दाहुती	
	५०%	५०%		१००	२	बसेडी, पानीखाल	५०	१	लाहुती, पनखाल	१००	२	जयपुर, खातीगाउँ	१००	२	हुती, पनखाल	१००	२	दाहुती	
	६०%	४०%		२५	१	बसेडी, पानीखाल	५०	२	लाहुती, पनखाल	५०	२	जयपुर, खातीगाउँ	५०	२	हुती, पनखाल	५०	२	दाहुती	
	५०%	५०%		०			८०	१		०			०			०			
	५०%	५०%		०			५००	१	हुती घोरेटा बजा नजिक	०			०			०			
	५०%	५०%		१००	१	बसेडी	१००	१	हुती घोरेटा बजा नजिक	१००	१	नौपन्यार	१००	१	पत्तरखाल	१००	१	दाहुती	
	४५%	४५%		०	०	०	४५०	१०१	०	०	०	०	०	०	०	०	०	०	
	६०%	४०%		०			३००	१००		०			०			०			
	५०%	५०%		०			१५०	१		०			०			०			
	५४%	४६%		३३०	७	०	१४३५	१११	०	४५५	९	०	४५२.५	८	०	४५५	९	०	०
	५४%	४६%		१७८०	१११	०	१७८०	१११	०	१७८०	१११	०	१७८०	१११	०	१७५५	११०	०	०
	५०%	५०%		५३०	१०६	खातीगाउँ वाननी	५३०	१०६	दाहुती, बसेडी	५३०	१०६	पानी खाल आसिक(लन)	५३०	१०६	पन्तोली हुती	५३०	१०६	जयपुर	खानेपानी डिभिजन कार्यालय र सम्बन्धित प्रदेश सरकार
	५०%	५०%		१०००	१	खातीगाउँ वाननी	१०००	१	दाहुती, बसेडी	१०००	१	पानी खाल आसिक(लन)	१०००	१	पन्तोली हुती	१०००	१	जयपुर	
	५०%	५०%		१००	१	खातीगाउँ वाननी	१००	१	दाहुती, बसेडी	१००	१	पानीखाल आसिक(लन)	१००	१	पन्तोली हुती	१००	१	जयपुर	
	६०%	४०%		५०	२	खातीगाउँ वाननी	५०	२	दाहुती, बसेडी	५०	२	पानी खाल आसिक(लन)	५०	२	पन्तोली हुती	२५	१	जयपुर	
	६०%	४०%		१००	१	खातीगाउँ वाननी	१००	१	खातीगाउँ वाननी	१००	१	खातीगाउँ वाननी	१००	१	खातीगाउँ वाननी	१००	१	जयपुर	
	५०%	५०%		१०००	४०	०	११००	४१	०	११००	४१	०	११००	४१	०	११००	४१	०	
	५०%	५०%		१०००	४०		१०००	४०		१०००	४०		१०००	४०		१०००	४०		
	५०%	५०%		०			१००	१		१००	१		१००	१		१००	१		
	५२%	४८%		२७८०	१५१	०	२८८०	१५२	०	२८८०	१५२	०	२८८०	१५२	०	२८५५	१५१	०	०

क्र.सं.	विषयगत क्षेत्र र कृयाकलाप विवरण	इकाई	परिमाण	बजेट (हजारमा)		प्रत्यक्ष संलग्न / फाइदा		लाभान्वित वर्ग						
				दर	जम्मा	इकाई	परिमाण	लैङ्गिकताको आधारमा		जातिगत आधारमा				
								इकाई	महिला	पुरुष	दलित	जनजाती	अन्य	
५.१	वन तथा वातावरण (लैङ्गिक समावेशी समग्रमा)		६०५०	४६०	५५२५	०	२१३५	०	६९५०	७३२०	१०३०	०	१३२४०	
क)	सामुदायिक वन नविकरण	वटा	५	२५	१२५	समूह	५	जना	५०	४०	१०		८०	
ख)	सामुदायिक वनमा वृक्षारोपण	वि.संख्या	५०००	०.१	५००	समूह	५	जना	५०	४०	१०		८०	
ग)	वन तथा वातावरण सम्बन्धी समितिमा तालिम संचालन गर्ने	संख्या	५	५०	२५०	समूह	५	जना	५०	४०	१०		८०	
घ)	सामुदायिक वनको सिमानामा आवश्यक परेको ठाउँमा तारबार गर्ने	संख्या	५	८०	४००	समूह	५३०	जना	१७००	१८००	२५०		३२५०	
ङ)	पहिरो रोकथामको लागि जाली देवाल निर्माण गर्ने	संख्या	५	३००	१५००	संख्या	५३०	जना	१७००	१८००	२५०		३२५०	
च)	भिरालो र जोखिमयुक्त ठाउँमा बाँसको विरुवा रोप्ने	संख्या	५००	०.२	१००	संख्या	५३०	जना	१७००	१८००	२५०		३२५०	
छ)	घरघरमा सुधारिएको चुल्हो निर्माण गर्ने	संख्या	५३०	५	२६५०	संख्या	५३०	जना	१७००	१८००	२५०		३२५०	
५.२	वन तथा वातावरण (लक्षित: महिला, विपन्न, दलित, जनजाती)		६००	९	२७००	०	६००	०	१६००	१४००	२०००	०	१०००	
क)	दलित, अपांग, एकल महिला, महिला घरमूली विपन्न परिवारलाई र्यास वितरण	संख्या	३००	७	२१००	संख्या	३००	जना	८००	७००	१०००		५००	
ख)	घर-घरमा फोहर नियन्त्रणका लागि खाडल निर्माण गर्ने (अनुदान दिने)	संख्या	३००	२	६००	संख्या	३००	जना	८००	७००	१०००		५००	
	जम्मा (५.१ र ५.२)		६६५०	४६९	८२२५	०	२७३५	०	८५५०	८७२०	३०३०	०	१४२४०	
६.१	पर्यटन (लैङ्गिक समावेशी समग्रमा)		२९	४६०	२६२०	०	२६५०	०	८५००	९०००	१२५०	०	१६२५०	
क)	र्यास साँस्कृतिक महोत्सव संचालन	संख्या	५	१००	५००	परिवार	५३०	जना	१७००	१८००	२५०		३२५०	
ख)	पर्यटन क्षेत्र प्रचार-प्रसार कार्यक्रम संचालन	संख्या	५	८०	४००	परिवार	५३०	जना	१७००	१८००	२५०		३२५०	
ग)	धार्मिक तथा पर्यटकीय क्षेत्र व्यवस्थापन कार्यक्रम	संख्या	९	८०	७२०	परिवार	५३०	जना	१७००	१८००	२५०		३२५०	
घ)	होमस्टे तथा विश्राम गृह निर्माण	संख्या	५	१००	५००	परिवार	५३०	जना	१७००	१८००	२५०		३२५०	
ङ)	पर्यटन क्षेत्रमा सार्वजनिक सौचालय निर्माण	संख्या	५	१००	५००	परिवार	५३०	जना	१७००	१८००	२५०		३२५०	
	जम्मा (६.१)		२९	४६०	२६२०	०	२६५०	०	८५००	९०००	१२५०	०	१६२५०	
	कुल जम्मा		१८०३८	४७६५	४५७६२	०	१८२७५	०	३४६९७	३६६५३	१०४१०	०	६०९९०	
	समावेशी जम्मा		१४१०४	४३४४	३०२४८	०	१४४८५	०	३१६३७	३३८७३	५७९०	०	५९७७०	
	लक्षित जम्मा		३९३४	४२२	१५५१४	०	३७९०	०	३०६०	२७८०	४६२०	०	१२२०	

	स्रोतको व्यवस्था			वार्षिक गरिने कृयाकलापहरु															कैफियत
	आन्तरिक (गापा)	बाह्य (सम्बन्धित सरोकार वाला)		आ.व. २०७६/०७७			आ.व. २०७७/०७८			आ.व. २०७८/०७९			आ.व. २०७९/०८०			आ.व. २०८०/०८१			
			बजेट (हजार मा)	वटा/ जना	कहाँ	बजेट (हजार मा)	वटा/ जना	कहाँ	बजेट (हजार मा)	वटा/ जना	कहाँ	बजेट (हजारमा)	वटा/ जना	कहाँ	बजेट (हजार मा)	वटा/ जना	कहाँ		
	५९%	४९%		११०५	१२१०	०	१२०५	२२१०	०	१२०५	२२१०	०	१००५	२१०	०	१००५	२१०	०	०
	७०%	३०%		२५	१		२५	१		२५	१		२५	१		२५	१		अपिनम्मा, डिभिजन वन, सम्बन्धित प्रदेश सरकार
	५०%	५०%		१००	१०००		२००	२०००		२००	२०००		०			०			
	६०%	४०%		५०	१		५०	१		५०	१		५०	१		५०	१		
	५०%	५०%		८०	१		८०	१		८०	१		८०	१		८०	१		
	२५%	७५%		३००	१		३००	१		३००	१		३००	१		३००	१		
	५०%	५०%		२०	१००		२०	१००		२०	१००		२०	१००		२०	१००		
	५०%	५०%		५३०	१०६		५३०	१०६		५३०	१०६		५३०	१०६		५३०	१०६		
	५५%	४५%		५४०	१२०	०	५४०	१२०	०	५४०	१२०	०	५४०	१२०	०	५४०	१२०	०	०
	५०%	५०%		४२०	६०		४२०	६०		४२०	६०		४२०	६०		४२०	६०		अपिनम्मा, डिभिजन वन, सम्बन्धित प्रदेश सरकार
	६०%	४०%		१२०	६०		१२०	६०		१२०	६०		१२०	६०		१२०	६०		
	५३%	४७%		१६४५	१३३०	०	१७४५	२३३०	०	१७४५	२३३०	०	१५४५	३३०	०	१५४५	३३०	०	०
	५०%	५०%		५४०	६	०	५४०	६	०	५४०	६	०	५४०	६	०	४६०	५	०	०
	५०%	५०%		१००	१		१००	१		१००	१		१००	१		१००	१		अपिनम्मा, पर्यटन प्रदेश र कोन्द्रिय मन्त्रालय र इमिमोड
	५०%	५०%		८०	१		८०	१		८०	१		८०	१		८०	१		
	५०%	५०%		१६०	२		१६०	२		१६०	२		१६०	२		८०	१		
	५०%	५०%		१००	१		१००	१		१००	१		१००	१		१००	१		
	५०%	५०%		१००	१		१००	१		१००	१		१००	१		१००	१		
	५०%	५०%		५४०	६	०	५४०	६	०	५४०	६	०	५४०	६	०	४६०	५	०	०
	५४%	५३%		८१६७	३१५९	०	१०७४७	५३२२	०	९५२५	५२२२	०	९०३७.५	२१७७	०	८२८५	२१५८	०	०
	५२%	४८%		५४६०	२८१५	०	६९१५	३८२५	०	६२९०	३८२७	०	६१०२.५	१८२२	०	५४८०	१८१५	०	०
	५८%	४२%		२७०७	३४४	०	३८३२	१४९७	०	३२३५	१३९५	०	२९३५	३५५	०	२८०५	३४३	०	०

लैङ्गिक मूलप्रवाहित गाउँपालिका स्तरीय प्राकृतिक श्रोत व्यवस्थापन कार्ययोजना निर्माणमा सहभागीहरु













ब्याँस गाउँपालिका, दार्चुला
२०७७