

दोस्रो दिन

पहिलो दिनको पुनरावलोकन

सत्र ६: मौरीपालनमा प्रयोग हुने घर तथा सामग्रीहरू

सत्र ७: मौरीगोला निरीक्षण

सत्र ८: मौरीगोलामा हुने वार्षिक जीवनचर्या र समसामयिक गोला व्यवस्थापन

सत्र ९: मौरीगोलामा हूल निर्यास

सत्र १०: मौरीमा गृहत्याग, हूल निर्यास र गृहत्यागमा भिन्नता

पहिलो दिनको पुनरावलोकन

समयावधि: ३० मिनेट

उद्देश्यहरू

- पहिलो दिनका सत्रहरूबाट सिकेका मुख्य पाठहरू सम्झन र व्यक्त गर्न
- प्रशिक्षक सहजकर्ताबाट सहभागीहरूले अभिष्ट हुन सुअवसर प्रदान गर्न
- तालिमको विषयवस्तु, प्रकृया, तालिमको कार्यविधि र सामग्रीहरूबारे पृष्ठपोषण लिन
- पहिलो दिनका सत्रहरूबाट केहि समस्या वा जिज्ञासाहरू पहिल्याउन

पुनरावलोकन गर्ने कार्यविधि

सहभागीमूलक छलफल र प्रश्नोत्तर

सामग्रीहरू

- सेतो बोर्ड र बोर्ड मार्कर अथवा कालो बोर्ड र चक
- स्ट्याण्ड सहितको फ्लिपचार्ट र मार्कर पेन वा ठूलो ब्राउन पेपर, कलम र मास्किङ टेप
- मेटाकार्ड र कलम, नरम बोर्ड र पिन

कृयाकलाप

निम्न लिखित प्रश्नहरूमा केन्द्रित रही छलफल र प्रश्नोत्तर संचालन गर्ने

- हिजोको सत्रहरूबाट के सिक्यौं ?
- के प्रष्ट पार्न आवश्यक छ ?
- विषयवस्तुमा केही छुटेको थियो कि ?
- के प्रयोग गरेका विधिले सत्रमा सहभागी हुन सहयोग गर्‍यो ?
- भविष्यमा सत्रहरूसम्बन्धी केही सुझावहरू छन् कि ?

प्रशिक्षकले यी प्रश्नहरूमा नै सीमित हुनु पर्छ भने छैन । सहभागीहरू स्वयम्ले कुनैपनि प्रश्नहरू सोध्न सक्नेछन् तर यदि जवाफ दिनु पर्ने भए समयको पावन्दी र प्रश्नको प्रसंगमा निर्भर गर्दछ । माथिका प्रश्नहरूका उत्तरहरू लेख्न फ्लिपचार्टको प्रयोग गर्ने र मेटाकार्डहरूमा सहभागीहरूलाई प्रश्न लेख्न लगाई समूहमा राखी संयुक्त जवाफ दिन लगाउने । व्यक्तिगत प्रश्नहरूमा धेरै समय नदिने । सत्रको अन्तमा समेटिन नसकेका विषयहरू मेटाकार्डमा लेख्ने र सहभागीहरूलाई पछिल्ला सत्रहरूमा भनिनेछ भनी जानकारी गराउने । सत्रपछि मेटाकार्डमा लेखेकोलाई पुनरावलोकन गरी त्यसलाई फेरि समूह वा व्यक्तिसँग छलफल गर्नु पर्ने हो होइन विचार गर्ने ।

सत्र ६

मौरीपालनमा प्रयोग हुने घर तथा सामग्रीहरू

उपशीर्षक

- ▶ आधुनिक घरका प्रकार, पहिचान र प्रयोग
- ▶ आधुनिक मौरीपालनमा प्रयोग हुने अन्य सामग्रीहरूको पहिचान र प्रयोग विधि

समयावधि: १ घण्टा

- सैद्धान्तिक: १५ मिनेट
- व्यावहारिक: ४५ मिनेट

उद्देश्य

प्रशिक्षार्थीहरूले

- घर र सामग्रीहरू पहिचान गरी प्रयोग गर्न सक्नेछन् ।

प्रशिक्षण विधि

- प्रवचन
- प्रदर्शन र छलफल

प्रशिक्षण सामग्रीहरू

- एल.सी.डी. प्रोजेक्टर र पावर प्वाइन्ट स्लाइडहरू, चित्रहरू, फोटोहरू
- चलायमान खाली घर
- मौरीपालनका अन्य सबै सामग्रीहरू

क्रियाकलाप र अभ्यासहरू

क्रियाकलाप १: प्रवचन

स्रोत सामग्रीमा तल उल्लेख भए अनुसार चलायमान घरको बनावट र आधुनिक मौरीपालनमा प्रयोग हुने अन्य औजार र सामग्रीहरूबारे छोटो प्रवचन दिने । मौरीघर र अन्य सामग्रीहरूको पहिचान र सोको प्रयोग विधिबारे छलफल गर्ने । स्लाइड, फोटोहरू र चित्रहरूको प्रयोग गरी स्पष्ट पार्ने ।

क्रियाकलाप २: सामग्रीहरूको प्रदर्शन र छलफल

प्रशिक्षार्थीहरूलाई घर तथा सामग्रीहरू देखाउने । उनीहरूलाई घर र अन्य सामग्रीहरू हातले चलाउन लगाई एक आपसमा छलफल गर्न दिने । सामग्रीहरूबारे उनीहरूका केही प्रश्नहरू छन् भने अन्य सहभागीहरूलाई नै जवाफ दिन लगाउने अथवा आफैले दिने ।

सत्र ६ स्रोत सामग्री

मौरीपालनमा प्रयोग हुने घर तथा सामग्रीहरू

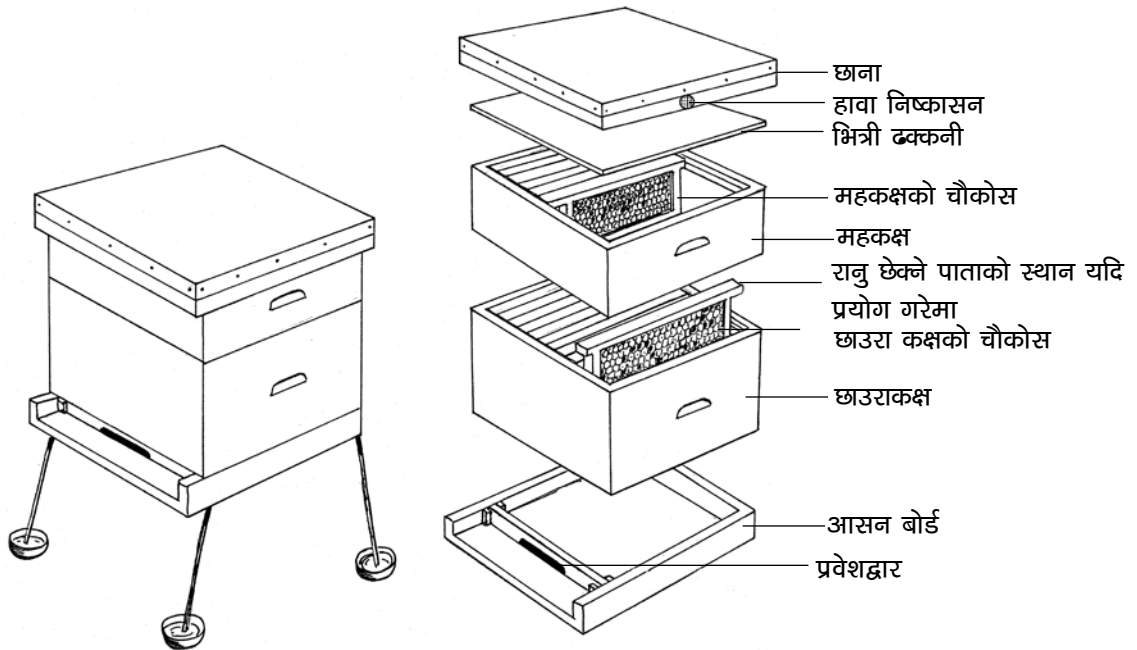
परिचय

मौरीपालन कार्यलाई सजिलोसँग सञ्चालन गर्न, मौरीगोला निरीक्षण, मह उत्पादन, मौरी गोला व्यवस्थापन जस्ता कार्यहरू छिटो छरितो ढंगबाट गर्नका लागि आधुनिक मौरीघार र सामग्रीहरूको प्रयोग गर्न सकेमा मौरीगोला व्यवस्थापन गर्न सजिलो हुन्छ। तसर्थ आधुनिक तरिकाले मौरीपालन गर्दा प्रयोग हुने सामग्रीहरू र प्रयोग विधिका बारेमा तल उल्लेख गरिएको छ।

आधुनिक मौरीघार

मौरीपालनमा प्रयोग गरिने आधुनिक मौरीघारमा २ कक्ष हुन्छन्, जसलाई महकक्ष र छाउराकक्ष भनिन्छ। नेपालमा सेराना मौरीका लागि न्युटन घर र मेलिफेरा मौरीका लागि ल्याङ्गस्ट्रुथ घर प्रयोगमा ल्याइएको छ। यी घरहरूमा १० वटा चौकोस हुन्छन्। आधुनिक मौरीघारहरूमा चलायमान र मौरी अन्तर निश्चित भएका चौकोस राखिएका हुन्छन्। नेपालमा न्युटन 'ए' र 'बी' प्रकारका घरहरू सेराना मौरीपालनमा प्रयोग गरिन्छ।

चित्र नं. २०: आधुनिक मौरीघार



चित्र नं. २१: न्युक्लियस

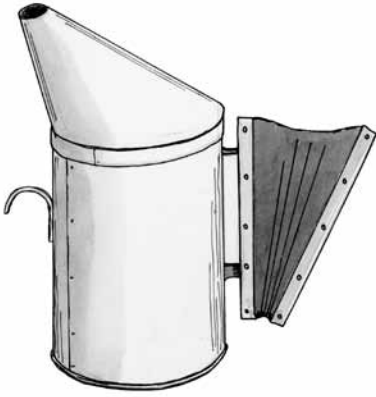


आधुनिक मौरीघारमा आसनबोर्ड, प्रवेशद्वार, छाउराकक्ष, छाउराचौकोसहरू, भित्री ढक्कन, महकक्ष, महचौकोस, जस्तापाताको छानासहितको बाहिरी ढक्कन र जालीदार भेन्टिलेसन रहेको हुन्छ ।

न्युक्लियस घर

मौरीगोला विभाजन गर्नका लागि वा ४-५ फ्रेममात्र मौरी राख्नका लागि प्रयोग गरीने सानो घरलाई न्युक्लियस घर भनिन्छ ।

चित्र नं. २२: धुवाँदानी



धुवाँदानी

मौरीघार खोलेर निरीक्षण गर्दा अथवा मह काढ्दा मौरीले नचिलोस् भनी मौरीलाई शान्त पार्नका लागि र चाकाबाट मौरी हटाउन धुवाँ दिइन्छ, यसरी धुवाँ दिनका लागि प्रयोग गरीने उपकरणलाई धुवाँदानी भनिन्छ । घर खोलेपछि भित्री ढक्कनको प्वाल र प्रवेशद्वारबाट २-३ पटक धुवाँ दिएपछि मौरीको रिसाहापन कम गर्न सकिन्छ ।

चित्र नं. २३: घुम्टी



घुम्टी

मौरी चलाउने व्यक्तिलाई अनुहारमा मौरीले चिल्ल नपाओस् भनी टाउको छोप्नका लागि घुम्टीको प्रयोग गरिन्छ । घुम्टी लगाइसकेपछि मौरी छिर्न नसक्ने गरी तुना टम्म बाँध्नु पर्छ । घुम्टी जालीदार हुन्छ भने यसको अगाडिको भागमा कालो जाली लगाइएको हुन्छ, जसले गर्दा मौरीगोलामा मौरीका सम्पूर्ण क्रियाकलापहरू सजिलै देख्न सकिने भएकोले मौरीगोलाको राम्रो व्यवस्थापन गर्न सजिलो हुन्छ ।

चित्र नं. २४: पञ्जा



पञ्जा

मौरीले हातमा चिल्ल नपाओस् भनी पञ्जाको प्रयोग गरिन्छ । पञ्जा बाक्लो हुनाले मौरीले चिले पनि खिल हातसम्म पुग्दैन । लगाएको कपडाको बाहुला तुनाले टम्मसँग बाध्नु पर्छ, जसले गर्दा मौरी हातभित्र पस्न पाउँदैनन् ।

घारऔजार (हाइभ टुल)

मौरीको घार खोलेर चौकोसहरू भिक्नुपर्दा चोप/खोटो वा मैनले टाँसेका चौकोसहरू छुट्याउन घारऔजार (हाइभ टुल) को प्रयोग गरिन्छ। धारिलो वा अंकुसे भएको घारऔजार (हाइभ टुल) प्रयोग गरी चौकोसहरू भिक्दा मौरीहरूलाई बाधा पुग्दैन। मेलिफेरा मौरीका लागि घारऔजार (हाइभ टुल) आवश्यक पर्दछ।

चित्र नं. २५: घारऔजार (हाइभ टुल)



महदानी

आधुनिक मौरीपालनमा गुणस्तरीय मह काढ्न र चाका सुरक्षित राखी मह उत्पादन बढाउनका लागि प्रयोग गरीने उपकरणलाई महदानी भनिन्छ। मह काढ्दा महकक्षका चौकोसहरू भिकेर महको ढक्कन उप्काई महदानीमा राखी ट्यान्डिलले घुमाएर मह निकालिन्छ। ट्यान्जेन्सियल महदानीमा एकापट्टिको मह निखेपछि चौकोस भिकेर अर्कोतर्फ फर्काई पुनः ट्यान्डिल जोडले घुमाउनु पर्दछ। रिभर्सिबल महदानी भएमा चौकोस फर्काई रहनु पर्दैन। गुणस्तरीय मह उत्पादनका लागि खिया नलाग्ने स्टिलका महदानीको प्रयोग गर्नु पर्छ।

चित्र नं २६: महदानी



स्याँगी/चक्कू

चाका काट्न र महको ढक्कन (सिल्ड) खोल्नका लागि धारिलो स्याँगी/चक्कूको प्रयोग गरिन्छ।

चित्र नं. २७: चक्कू



ब्रुस (नरम र कडा)

मौरीलाई चाकाबाट हटाउनका लागि नरम ब्रुसको प्रयोग गरिन्छ, भने आसनबोर्ड र भित्री ढक्कनमा रहेका मरेका मौरी वा अन्य फोहोरहरूलाई हटाउन कडा ब्रुसको प्रयोग गरिन्छ।

चित्र नं. २८: ब्रुस (नरम र कडा)



चित्र नं. २९: मह छान्ने जाली



चित्र नं. ३०: रानु छेक्ने पाता



चित्र नं. ३१: रानुढोका



चित्र नं. ३२: रानुपिंजडा



मह छान्ने जाली

मह काढ्दा मौरीको पखेटा, खुट्टा, चाका आदि महमा पर्ने हुँदा काढेको महलाई छान्न स्टिल अथवा मसिनो कपडाको जाली प्रयोग गरिन्छ ।

रानु छेक्ने पाता

महकक्षमा रानु गएर फुल नपारोस् भन्नाका लागि छाउराकक्ष र महकक्षको बीचमा यो पाताको प्रयोग गरिन्छ । यसबाट रानु छिर्न सक्दैन तर कर्मी मौरीहरू सजिलैसँग छिर्न सक्छन् ।

रानुढोका

घारबाट रानु मौरी बाहिर निस्कन नपाओस् भन्नाका लागि घरको प्रवेशद्वारमा एल्मुनियमको पाताबाट बनेको रानुढोका प्रयोग गरिन्छ । निम्न अवस्थामा रानुढोका प्रयोग गरिन्छ:

- रानु नयाँ घरमा नरत्तिउञ्जेल
- हूल छुट्ने/गृहत्याग गर्ने समयमा
- घर गोला निरीक्षण पश्चात्
- गोला सारेपछि र नयाँ गोला घरमा राखेपछि घरभित्र कुमारी रानु भएको बेला रानुढोका प्रयोग गर्नु हुँदैन । प्रयोग गरेमा कुमारी रानु वैवाहिक उडानमा जान पाउँदैन । मेलिफेरा मौरीमा रानुढोकाको प्रयोग निकै कम हुन्छ ।

रानुपिंजडा

रानुलाई थुनेर केही समयसम्म राख्ने जालीदार बट्टा रानुपिंजडा हो । यो सलाईको बट्टा जस्तै काठ र फलामको जालीबाट बनेको हुन्छ । मौरीपालनमा कहिलेकाहीं नयाँ रानु घरमा प्रवेश गराउँदा, मौरीगोला सार्दा र हूल समाउँदा रानु मौरी फेला परेको खण्डमा रानु मौरीलाई रानुपिंजडामा राखी मौरी सार्ने काम र नयाँ रानु प्रवेश गराउने काम गरिन्छ ।

काठ वा बाँसको मुङ्गो/दाबिलो

मौरी राखेको घर वरपर वा घरभित्र आउने मौरीका शत्रुहरू (अरिङ्गल, बच्छ्युँ) लाई पिटेर मार्न वा भगाउन यो उपकरणको प्रयोग गरिन्छ।



चित्र नं. ३३: काठको दाबिलो

आधारचाका

आधुनिक मौरीपालनबाट बढी फाइदा लिन कृत्रिम रूपमा तयार पारिएको आधारचाका प्रयोग गरिन्छ। यो आधारचाका चौकोसको साइजअनुसार मौरीको मैनुवाट बनाइने भएकोले यसैमा मौरीले कोष उठाई फुल पार्ने वा मह जम्मा गर्ने गर्छ। यसबाट मौरीको समय, परिश्रम र शक्ति बचत भई मह उत्पादन बढ्छ। आधारचाका प्रयोग नगरीकन महदानीबाट मह काढ्न सकिँदैन।

चित्र नं. ३४: आधारचाका



आहारदानी

वर्षा र जाडो याममा र अन्य आवश्यक परेको बेला मौरीलाई कृत्रिम आहार (चास्नी) खुवाउनका लागि आहारदानी प्रयोग गरिन्छ। प्लाष्टिकको बट्टाको बिकोमा सियोले मसिनो छिद्रहरू (ज्वाल) पारी बट्टामा चास्नी राखेर बिको लगाई छाउरा कक्षमाथि भित्री ढक्कनको ज्वालमा बट्टालाई घोट्याएर राख्नु पर्छ। बट्टाको सट्टा फ्रेम फिडर पनि प्रयोग गर्न सकिन्छ।

चित्र नं. ३५: आहारदानी



फ्रेम फिडर

अनुकूल मौसम नभएको बेला मौरीलाई कृत्रिम आहार (चास्नी) खुवाउन काठको फलेक वा प्लाइउडबाट छाउरा फ्रेम साइजको बनाइएको भाँडोलाई फ्रेम फिडर भनिन्छ। आवश्यकता परेको बेला यसमा चास्नी राखी छाउरा कक्षभित्र राखिन्छ।

चित्र नं. ३६: फ्रेम फिडर



हूल निर्यास पक्रने थैली

मौरी हूल छुटेर वा गृहत्याग गरेर गएको गोलालाई समातेर आवश्यक ठाउँमा लानका लागि मौरी हूल पक्रने थैलीको प्रयोग गरिन्छ। यो थैली पातलो कपडा वा जालीबाट बनाइएको हुन्छ।

चित्र नं. ३७: हूल समात्ने भोला



चित्र नं. ३८: मौरी ओसार्ने बाक्स



चित्र नं. ३९: कुट पासो



चित्र नं. ४०: मेटिङ्ग हाइभ



चित्र नं. ४१: स्ट्याण्ड र कचौरा



परिवहन पिँजडा

मौरीगोलालाई एक ठाउँबाट अर्को ठाउँमा लैजान परेमा परिवहन पिँजडाको प्रयोग गरिन्छ। यसको बनावट अन्य मौरीको घरजस्तै हो, तर यसमा ३ वा ४ चौकोसको हाते भोला आकारको हलुका हुने गरी बनाइएको हुन्छ। यसको ढक्कनमा बोकेर लिएर हिँड्न सजिलोका लागि एउटा मुठ हुन्छ भने मौरीलाई राम्रोसँग हावा आवत-जावत होस् भन्नाका लागि प्वाल पनि बनाएको हुन्छ।

कुट पासो

यो उपकरण काठ र जस्तापाताको प्रयोग गरी बनाइएको हुन्छ। यसको प्रयोग गरी मौरीले फूलबाट ल्याएको परागकण संकलन गर्न सकिन्छ। पराग संकलन गर्नका लागि परागजाली (प्लाष्टिकले बनेको) लाई घरको प्रवेशद्वारमा राखिन्छ।

सहवास घर (मेटिङ्ग हाइभ)

यो सानो आकारको घर हो। यसमा कलिलो उमेरका कर्मी मौरी र छाउरासहितको चाका राखिन्छ तर रानु हुँदैन। कृत्रिम तरिकाले उत्पादन गरेको रानु, कोषबाट निस्कनु १-२ दिन पहिले सहवास घरमा राखिन्छ। रानु जन्मेपछि त्यस घरमा भएको मौरीले रानुको स्याहारसुसार गर्छन् र रानु निस्केको केही दिनपछि भालेसँग सहवास गरी फूल पार्न थाल्छे। यदि राम्रोसँग फूल पारेको छ भने उक्त रानुलाई बेचन वा आफैले प्रयोग गर्न सकिन्छ।

स्ट्याण्ड र कचौरा

घार राख्नका लागि चार खुट्टा भएको स्ट्याण्ड प्रयोग गरिन्छ। स्ट्याण्डको चार खुट्टामुनि चार वटा कचौरा राखी त्यसमा पानी भरिन्छ। यसले मौरीगोलालाई कमिलाको आक्रमणबाट जोगाउँछ।

मैन पगाल्ने मेसिन

यो एउटा यस्तो उपकरण हो, जसको प्रयोग गरी सूर्यको किरणबाट नै मैन पगाल्न सकिन्छ। यस मेसिनबाट मैन पगाल्दा मैनको गुणस्तर राम्रो हुनुका साथै सजिलो तथा सस्तो हुन्छ। यसको अतिरिक्त तातोपानीबाट पनि मैन पगाली प्रशोधन गर्न सकिन्छ।

रानुकोष रक्षक

यो जालीदार प्लाष्टिक वा मसिनो तारबाट रानुकोषकै आकारमा तर रानुकोषभन्दा अलि ठूलो आकारमा बनाइएको हुन्छ। कोषभित्र रहेको नयाँ रानुलाई पुराना रानुको आक्रमणबाट बचाउन यसको प्रयोग गरिन्छ।

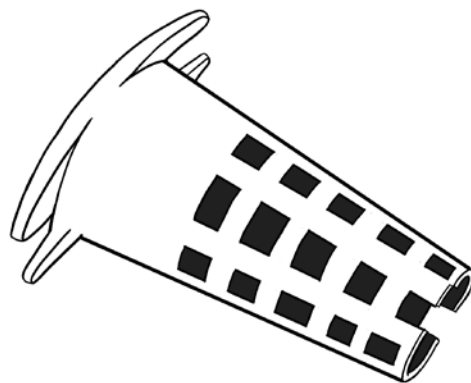
आधारचाका साँचो

काठको चौकोसमा वालुवा र सिमेन्ट जमाएर यसको निर्माण गरिएको हुन्छ। यसको भित्रपट्टि दुबै पाटामा मौरीका चाकाको कोषको आकारको छाप बनाइएको हुन्छ, जसमाथि पगलेको मैन खन्याएर चाका बनाइन्छ। अर्को किसिमको आधारचाका साँचो फलामबाट निर्माण गरिएको हुन्छ। यसमा २ वटा रोलर हुन्छन् र २ वटै रोलरमा चाकाको कोषको आकारको छाप कुदिएको हुन्छ। दुई रोलरको बीचमा सादा मैनपाता राखी मेसिन चलाएमा कोषको छाप भएको आधार चाका तयार हुन्छ।

चित्र नं. ४२: मैन पगाल्ने मेसिन



चित्र नं. ४३: रानुकोष रक्षक



चित्र नं. ४४: आधारचाका साँचो



महत्त्वपूर्ण सन्देश

- आधुनिक मौरीपालनमा मौरीखर्क व्यवस्थापन गर्नका लागि मौरीपालन सामग्रीको आ-आफ्नै महत्त्व छ।
- मौरीपालकले प्रयोग गर्ने सामग्री सफा र स्तरीय हुनु पर्छ, किनकि यसको सम्बन्ध महको गुणस्तरसँग जोडिएको छ।

सत्र ७

मौरीगोला निरीक्षण

उपशीर्षक

- ▶ गोला निरीक्षणको पूर्व तयारी
- ▶ निरीक्षण गर्ने मौसम र समय
- ▶ गोला निरीक्षण (बाहिरी र भित्री)
- ▶ रेकर्ड राख्ने तरिका

समयावधि: १ घण्टा

- सैद्धान्तिक: १५ मिनेट
- व्यावहारिक: ४५ मिनेट

उद्देश्य

- प्रशिक्षार्थीहरूले गोला निरीक्षण किन, कहिले र कसरी गर्नेबारे थाहा पाउनेछन् ।
- घर खोलेर र नखोलीकन गोला निरीक्षण गर्न तथा रेकर्ड राख्न सक्नेछन् ।

प्रशिक्षण विधि

- प्रवचन
- गोला अवलोकनसंगै व्यावहारिक अभ्यास
- प्रश्नोत्तर

प्रशिक्षण सामग्रीहरू

- एल.सी.डी. प्रोजेक्टर र पावर प्वाइन्ट स्लाईडहरू, चित्रहरू, मौरीगोला निरीक्षणका फोटोहरू
- मौरीगोला भएको चलायमान घर
- निरीक्षणमा आवश्यक सामग्रीहरू (घुम्टी, धुवाँदानी, चक्कू ब्रस, पञ्जा, घर ज्यावल, कलम, निरीक्षण अभिलेख फर्म)
- सेतो बोर्ड र बोर्ड मार्कर वा कालो बोर्ड र चक
- स्ट्याण्ड सहितको फ्लिपचार्ट र मार्कर पेन वा ठूलो ब्राउन पेपर, कलम र मास्किङ्ग टेप
- मेटाकार्ड र कलम, नरम बोर्ड र पिन

क्रियाकलाप र अभ्यासहरू

क्रियाकलाप १: प्रवचन

स्रोत सामग्रीमा तल दिएका विवरण अनुरूप गोला निरीक्षण गर्नुपर्ने कारणहरू र निरीक्षणका तरिकाबारे प्रस्तुतीकरण गर्ने । निरीक्षणका उपयुक्त समय, ध्यान दिनुपर्ने कुराहरू र के कस्ता चरणहरू अपनाउनु पर्दछ भन्नेबारे छलफल गर्ने । सोका लागि पावर प्वाइन्ट स्लाइडहरू र फोटोहरू प्रयोग गरी व्याख्या गर्ने । विद्युत नभएका ठाउँहरूमा ठूला फोटो र चित्रहरूको प्रयोग गर्ने ।

क्रियाकलाप २: व्यावहारिक अभ्यासका चरणहरू

चरण १: घर निरीक्षण गर्दा के कस्ता कुराहरूलाई अवलोकन गर्नु पर्ने र के कस्ता क्रियाकलापहरू अपनाउनु पर्छ सोबारे प्रदर्शन गराउने ।

चरण २: प्रशिक्षार्थीहरूलाई ४-५ समूहमा बाँड्ने र प्रत्येक समूहलाई स्रोत सामग्रीमा उल्लेख भएअनुसारका चरणहरू अपनाई निरीक्षण गर्न लगाउने ।

चरण ३: प्रत्येक समूहलाई रेकर्ड तालिकामा मौरीगोलाको अभिलेख भर्न लगाउने ।

क्रियाकलाप ३: छलफल र प्रश्नोत्तर

प्रशिक्षार्थी सबैले निरीक्षणको महत्व, निरीक्षण किन, कसरी र कहिले गर्नु पर्छ प्रष्ट भएको नभएको बारे निश्चित गर्न प्रश्नोत्तर र छलफल गर्ने । प्रशिक्षार्थीहरूले केही समस्या भेटेमा वा शंका लागेमा छलफल गर्न प्रोत्साहन गर्ने । छलफलमा सहयोग पुऱ्याउन मुख्य कुराहरू अथवा प्रश्नहरू सेतो कालो बोर्ड वा फ्लिपचार्ट, ब्राउन पेपरमा लेख्ने । सम्भव भएसम्म व्यक्तिगत प्रश्नहरू र सम्बन्धित कुराहरू मेटाकार्डमा लेख्न लगाउने र त्यसलाई आधार मानी छलफल गर्ने । सत्रको अन्ततिर ती कुराहरू नसमेटिएको भए मेटाकार्डको प्रयोग गरी पुनरावलोकन गर्ने र फेरि छलफल गर्नु पर्ने कि नपर्नेबारे प्रष्ट पार्ने ।

सत्र ७ स्रोत सामग्री

मौरीगोला निरीक्षण

मौरीगोलाको विकासक्रमको स्थिति, रोगको अवस्था, रानुको उपस्थिति, मौसमअनुसार के कस्ता व्यवस्थापन अपनाउने आदिवारे जानकारी पाउनका लागि गोला निरीक्षण गर्ने पर्दछ। यसबाट मौसम अनुसार गोला व्यवस्थापन गर्न सहयोग पुग्दछ। निरीक्षण दुई प्रकारले गरिन्छ, जसमा बाहिरी निरीक्षण र भित्री निरीक्षण पर्दछन्।

निरीक्षणका लागि उपयुक्त मौसम र समय

मौरीगोला निरीक्षण गर्ने उपयुक्त मौसम र समय मौरीहरूको दिउँसोको नित्यचर्यामा निर्भर गर्दछ।

- मौसम सफा र स्वच्छ भएको बेला निरीक्षण गर्ने।
- कडा घाम, चिसो, बादल लागेको, हावाहुरी चलेको, पानी परेको बेलामा निरीक्षण गर्नु हुँदैन।
- कर्मी मौरीहरू बढी चरनमा व्यस्त भएको बेला निरीक्षण गर्दा धारभित्र मौरीको संख्या कम हुनाले निरीक्षण गर्न सजिलो हुन्छ।

विभिन्न स्थानहरूमा निरीक्षण गर्ने उपयुक्त समय र सिफारिस गरिएका निरीक्षण अन्तरतालिका संक्षिप्तमा तल तालिकामा देखाइएको छ।

गोला निरीक्षणको समय तालिका

| क्षेत्र | मौसम | उपयुक्त समय | निरीक्षण अन्तर |
|----------------------|-------|---------------------------------------------------------------------|------------------------|
| पहाडी | जाडो | ११:०० देखि २:०० बजेसम्म | ३ देखि ४ हप्तामा १ पटक |
| | गर्मी | १०:०० देखि ३:०० बजेसम्म | १० देखि १५ दिनमा १ पटक |
| तराई तथा भित्री मधेश | जाडो | १०:०० देखि २:०० बजेसम्म | ३ हप्तामा १ पटक |
| | गर्मी | ७:०० देखि १०:०० बजेसम्म (बिहान) ४:०० देखि ६:०० बजेसम्म (अपरान्ह) | १० दिनमा १ पटक |

नोट: हल निर्यासको तयारीमा लागेको, रोगको आक्रमण भएमा, प्राकृतिक शत्रुहरूले दुःख दिएमा, नयाँ रानु वा रानुकोष प्रवेश गराएको छ भने, २-३ दिनदेखि ७ दिनको फरकमा अवस्था विश्लेषण गरी लगातार मौरीगोला निरीक्षण गर्नु पर्ने हुन सक्छ।

बाहिरबाट गोलाको निरीक्षण

मौरीगोलामा मौरीको अवस्था बुझ्नका लागि धारबाहिरबाटै गरीने निरीक्षणलाई बाहिरी निरीक्षण भनिन्छ। बाहिरी निरीक्षणबाट निम्न कुराहरू जानकारी लिन सकिन्छ:

स्वस्थ गोला

- प्रवेशद्वारमा मौरीहरूको आवत-जावत गर्ने संख्या धेरै छ र मौरीहरूले खुट्टामा कुटहरू बोकेर ल्याएको देखिन्छ भने गोला बलियो छ भन्ने बुझिन्छ।

सम्भाव्य समस्याहरू

- प्रवेशद्वारमा र घरको तलतिर छाउराहरू फ्याँकेको देखिएमा गोलाका छाउराहरू रोगी छन् भन्ने बुझिन्छ ।
- प्रवेशद्वारमा जताततै मौरीको विष्ठा र काला धब्बाहरू देखिएमा मौरीगोला असामान्य भएको बुझिन्छ ।
- प्रवेशद्वारमा वा तलतिर मौरीहरू थुप्रै संख्यामा जिब्रो निकाली मरेको देखिएमा विषादीले असर पुऱ्याएको संकेत हुन सक्छ ।
- मौरीहरू घिसेर, उड्न नसक्ने भएमा मौरीमा रोग लागेको लक्षण हुन सक्छ ।
- मौरीहरू धेरै संख्यामा उडेर, घरको प्रवेशद्वारमा एकआपसमा लडेर मरेको देख्नु, लुटलडाइँको लक्षण हो ।
- प्रवेशद्वारमा गाँड लगाएर बस्नु, थोरै मौरी चरनमा जानु, गृहत्याग वा हूल निर्यासको लक्षण हुन सक्छ ।
- भालेहरूमात्र बढी देखिनु, मौरीहरू बढी रिसाहा हुनु, रानुविहीन र बितपाते भएको लक्षण हुन सक्छ ।

सम्भाव्य समस्याका संकेतहरू भएका यस्ता लक्षणहरू देखिएमा तुरुन्त घर खोली समस्या पहिचान गरी निराकरण गर्नु पर्दछ ।

गोलाको भित्री निरीक्षण

मौरीगोलाको अवस्था पहिचान तथा व्यवस्थापन गर्नका लागि घर खोलेर गरीने निरीक्षणलाई भित्री निरीक्षण भनिन्छ (चित्र नं. ४५) । मौरीगोला निरीक्षण गर्दा पूर्व उद्देश्यसहित आवश्यक सामग्री जुटाई निरीक्षण गर्नु पर्ने हुन्छ । भित्री निरीक्षण गर्दा निम्न अवस्थाहरूको जानकारी लिई गोला व्यवस्थापन गर्नु पर्दछ:

- रानुको अवस्था
- छाउरा र वयस्क मौरीको संख्यात्मक अवस्था
- मौरीगोलाभित्र रोग वा शत्रुहरूको अवस्था
- हूल निर्यास वा गृहत्यागको अवस्था
- मौरीघारमा थप चाकाहरू दिनु पर्ने र नपर्ने अवस्था
- चाकाहरूमा मह र कुटको भण्डारण अवस्था
- आसनबोर्डमा सरसफाईको अवस्था
- मौरीले अनुपयुक्त ठाउँमा चाकाहरू बनाएको भए त्यसको व्यवस्थापन गर्ने

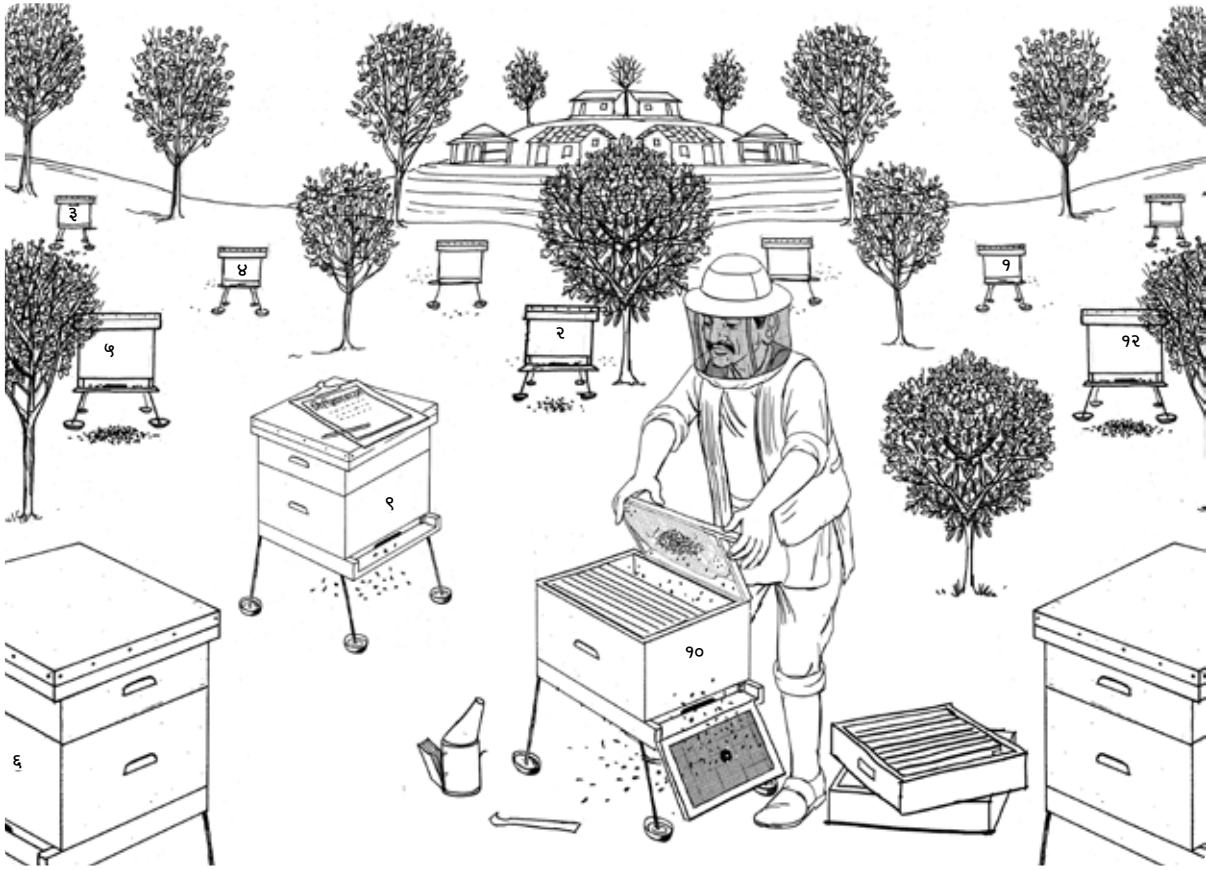
व्यावसायिक मौरीपालकले आफ्नो मौरीखर्कमा रहेका मौरीगोलामध्ये केही गोलालाई मात्र भित्री निरीक्षण गरी आफ्नो मौरीखर्कमा रहेको मौरीको अवस्थाबारे जानकारी लिन सकिन्छ ।

निरीक्षणका लागि पूर्व तयारी

निरीक्षण गर्नु पूर्व निम्न आवश्यक मौरी उपकरणहरू र औजारहरू तयार गर्नु पर्दछ:

- घुम्टी
- घर ज्यावल
- चक्कू
- धुवाँदानी वा कन्थो
- पञ्जा आवश्यक भएमा
- निरीक्षण फर्म
- कलम आदि

चित्र नं. ४५: मौरीगोला निरीक्षण



निरीक्षणका चरणहरू

- चरण १: निरीक्षण गर्दा निरीक्षणकर्ता घरको दायाँ वा बायाँ उभिनु पर्दछ। घरको अगाडि उभिएर निरीक्षण गरेमा मौरीहरू आवत-जावत गर्दा बाधा पुग्न जान्छ।
- चरण २: प्रवेशद्वारमा धुवाँदानी वा कपडाले बेरेर बनाएको कन्थोबाट हल्का २-४ पटक धुवाँ दिने।
- चरण ३: घरको छाना निकालेर घरको अगाडि उत्तानो पारेर राख्ने। भित्री ढक्कनको प्वालमा पनि हल्का धुवाँ दिने। भित्री ढक्कन निकाल्दा रानु देखिएमा सुरक्षित साथ घरमा राखी ढक्कनलाई घरको छेउमा ठड्याएर राख्ने।
- चरण ४: महकक्ष छ भने प्रवेशद्वार अगाडि राखिएको बाहिरी ढक्कनमाथि सुरक्षित साथ राख्ने।
- चरण ५: छाउरा कक्षमा डमी बोर्ड वा फ्रेम फिडर भएमा निकालेर राख्ने।
- चरण ६: छाउरा चौकोस निरीक्षण गर्दा पुष्परस, पराग, रानु र कम उमेरका वयस्क मौरीघारभन्दा बाहिर नभर्ने गरी सुरक्षित साथ निरीक्षण गर्ने।
- चरण ७: क्रमैसँग एकएक छाउरा चौकोसहरू निकाली निरीक्षण गर्दै यथास्थानमा राख्दै जाने।
- चरण ८: डमी बोर्ड वा फ्रेम फिडर साबिक ठाउँमा राख्ने अथवा खाली वा आधार चाका जडित चौकोसहरू राखी दिने।
- चरण ९: निरीक्षण पश्चात् भित्री ढक्कन र आवश्यक भएमा महकक्ष राखी बाहिरी ढक्कन लगाई दिने।
- चरण १०: निरीक्षणको क्रममा हरेक घरको अवलोकन गरी निरीक्षण फर्ममा अभिलेख राख्ने र व्यवस्थापन कार्य अपनाउँदै गएमा मौरीगोलामा सुधार एवम् विकास हुँदै जान्छ।

अभिलेख तालिकाको नमूना तल दिइएको छ

मौरीगोला निरीक्षणको अभिलेख तालिका

| मौरीगोलाको नम्बर | | एपियरी भएको ठाउँ | | | | | रानुको उमेर | | रोगको स्थिति | कैफियत |
|------------------|-------------------|------------------|-------|-----|--------|--------|---------------|-----|--------------|--------|
| निरीक्षण मिति | जम्मा चाका संख्या | मौरीहरूको स्थिति | | | | | खानाको अवस्था | | | |
| | छाउरा | मह | वयस्क | फुल | लार्भा | प्यूपा | पुष्परस | कुट | | |
| | | | | | | | | | | |
| | | | | | | | | | | |
| | | | | | | | | | | |
| | | | | | | | | | | |

धेरै राम्रो भएमा = +++

मध्यम भएमा = ++

कम भएमा = +

नभएमा = -

निरीक्षण गर्दा ध्यान दिनु पर्ने कुराहरू

- निरीक्षणकर्ताले गन्धरहित सफा तथा सादा लुगा लगाउनु पर्दछ ।
- निरीक्षण हल्का हातले कम समयमा सकाउनु पर्दछ ।
- निरीक्षण गर्दा मौरीले चिल्ल सक्छ । चिलेमा नहड्बडाईकन निरीक्षण कार्य यथावत् राख्ने । चिलेको ठाउँबाट खिल निकाल्ने ।
- मौरीहरू बढी आक्रमक भएमा तुरुन्त घरको ढक्कन लगाई बन्द गर्ने ।
- स्वस्थ र बलियो गोलालाई निरीक्षण गरेपश्चात् मात्र कमजोर, रोगी र रिसाहा गोलालाई निरीक्षण गर्नु पर्दछ ।
- रानु देखिएको छाउरा चौकोसलाई तुरुन्तै सावधानीपूर्वक निरीक्षण गरी छाउरा कक्षभित्र राख्ने ।
- मौरीगोलामा कुनै रोग देखापरेमा उक्त गोला निरीक्षण गरेपछि अर्को घर खोल्नु अगाडि हात र प्रयोगमा आएका मौरी सामग्रीहरूलाई साबुन पानीले सफा गर्ने ।

महत्त्वपूर्ण सन्देश

- मौसम र समयलाई ख्याल गरी उद्देश्य अनुरूप निरीक्षण कार्य गर्नु पर्ने हुन्छ । निरीक्षण कार्य सावधानीपूर्वक जति सक्दो छिटो टुंग्याउनु पर्ने हुन्छ ।
- गोला निरीक्षण गर्दा रोगी र रिसाहा गोला भए अन्तिममा निरीक्षण गर्नु पर्दछ । निरीक्षण पश्चात् हात र सामग्रीहरूलाई साबुनले राम्रोसँग सफा गर्नु पर्दछ ।

सत्र ८

मौरीगोलामा हुने वार्षिक जीवनचर्या र
समसामयिक गोला व्यवस्थापन

उपशीर्षक

- ▶ स्थान र मौसमअनुसार जीवनचर्यामा प्रभाव पार्ने तत्त्व
- ▶ उपयुक्त मौसममा गरिने व्यवस्थापन
- ▶ अनुपयुक्त मौसममा गरिने व्यवस्थापन

समयावधि: १ घण्टा ३० मिनेट

- सैद्धान्तिक: ४५ मिनेट
- व्यावहारिक: ४५ मिनेट

उद्देश्य

प्रशिक्षार्थीहरूले

- मौरीको वार्षिक जीवनचर्याको बारेमा सामान्य जानकारी पाउनेछन् ।
- वर्षभरि मौरीगोलाको सामयिक व्यवस्थापन गर्न सक्नेछन् ।
- उपयुक्त र अनुपयुक्त मौसममा गोला व्यवस्थापन गर्न सक्षम हुनेछन् ।

प्रशिक्षण विधि

- प्रवचन
- व्यावहारिक अभ्यासहरू
- छलफल र प्रश्नोत्तर

प्रशिक्षण सामग्री

- एल.सी.डी. प्रोजेक्टर, पावर प्वाइन्ट र स्लाईडहरू, चित्रहरू, फोटोहरू
- मौरीगोला भएको चलायमान घर
- मौरी निरीक्षणका आवश्यक सामग्रीहरू (सत्र ७ को हेर्ने)
- मौरी सामग्री (घारभित्र प्रयोग हुने)
- सेतो बोर्ड र बोर्ड मार्कर वा कालो बोर्ड र चक
- स्ट्याण्ड सहितको फ्लिपचार्ट र मार्कर पेन वा ठूलो ब्राउन पेपर, कलम र मास्किङ टेप
- मेटाकार्ड र कलम, नरम बोर्ड र पिन

क्रियाकलाप र अभ्यासहरू

क्रियाकलाप १: प्रवचन

स्रोत सामग्रीमा तल उल्लेख गरे अनुरूप वार्षिक जीवनचर्या र समसामयिक गोला व्यवस्थापन कार्यहरूबारे छोटो प्रस्तुतीकरण गर्ने । मह प्रवाह र सुख्खा यामका फरकबारे व्याख्या गर्ने र विशेष मौसममा मह काढ्ने र नियमित रूपमा गर्नु पर्ने गोला र छाउराको व्यवस्थापन कार्यहरूबारे छलफल गर्ने । सोका लागि पावर प्वाइन्ट स्लाइडहरू र फोटोहरू प्रयोग गरी व्याख्या गर्ने । विद्युत नभएका ठाउँहरूमा ठूला फोटो र चित्रहरूको प्रयोग गर्ने ।

क्रियाकलाप २: व्यावहारिक अभ्यास

विभिन्न मौसम र नियमित रूपमा गर्नु पर्ने कार्यहरू र तरिकाबारे वर्णन गर्ने ।

चरण १: मौरीघार खोलेर त्यसमा समयानुसार के के गर्नु पर्ने हो आफैले प्रदर्शन गर्ने ।

चरण २: मौरीघार खोल्न प्रशिक्षार्थीहरूमध्येबाट एक जनालाई लगाउने ।

चरण ३: घर खोलिसकेपछि सबै प्रशिक्षार्थीहरूलाई उक्त मौरीगोलामा के कस्तो व्यवस्थापन गर्नु पर्दछ, छलफल गरी निधो गर्ने तथा सोही अनुरूप व्यवस्थापन गर्न लगाउने ।

चरण ४: गोलामा कृत्रिम खाना र आधारचाका राख्नु पर्नेबारे देखाउने ।

क्रियाकलाप ३: छलफल र प्रश्नोत्तर

सबै प्रशिक्षार्थीहरूले सामयिक र नियमित मौरीगोला व्यवस्थापन विषयका साथै कहिले र के कस्ता परिस्थितिमा विशेष क्रियाकलापहरूको आवश्यकता पर्दछन् भन्नेबारे प्रष्ट भए नभएको थाहा पाउन छलफल र प्रश्नोत्तर गर्ने । प्रशिक्षार्थीहरूको विषयसँग सम्बन्धित केही प्रश्न वा जिज्ञासा भएमा तिनीहरूलाई प्रश्न गर्न प्रोत्साहन गर्ने । छलफलमा सहयोग पुऱ्याउन मुख्य कुराहरू अथवा प्रश्नहरू सेतो कालो बोर्ड वा फ्लिपचार्ट, ब्राउन पेपरमा लेख्ने । सम्भव भएसम्म व्यक्तिगत प्रश्नहरू र सम्बन्धित कुराहरू मेटाकार्डमा लेख्न लगाउने र त्यसलाई आधार मानी छलफल गर्ने । सत्रको अन्ततिर ती कुराहरू नसमेटिएको भए मेटाकार्डको प्रयोग गरी पुनरावलोकन गर्ने र फेरि छलफल गर्नु पर्ने कि नपर्नेबारे प्रष्ट पार्ने ।

सत्र ८ स्रोत सामग्री

मौरीगोलामा हुने वार्षिक जीवनचर्या र समसामयिक गोला व्यवस्थापन

मौरीगोलामा हुने वार्षिक जीवनचर्या

प्राकृतिक मौसमचक्र, हावापानी, स्थानविशेष, चरन उपलब्धतानुसार मौरीले वर्षभरि आफ्नो गोला निर्वाह गर्ने प्रक्रियालाई वार्षिक जीवनचर्या भनिन्छ। प्राकृतिक मौसमचक्रले मौरीको जीवनमा पनि अन्य कीराहरूमा जस्तै असर पारेको हुन्छ। प्राकृतिक अनुकूलता र प्रतिकूलतालाई मौरीहरूले आफ्ना शारीरिक बनावट, ज्ञानेन्द्रियहरूको विकास तथा आफ्ना विलक्षण विशेषताका कारणले आफ्नो गोला व्यवस्थापन गर्दछन्।

समसामयिक गोला व्यवस्थापन

मौरीगोलाको वार्षिक जीवनचर्याको आधारमा मौरीगोलालाई सहयोग पुऱ्याउन समयानुसार गरीने व्यवस्थापन कार्यलाई नै समसामयिक गोला व्यवस्थापन भनिन्छ।

आधुनिक मौरीपालनमा मौसमअनुसारको मौरीगोला व्यवस्थापन वडो महत्वपूर्ण पक्ष हो। बढी मह उत्पादन, गोला वृद्धि, मौरीजन्य उत्पादन र परागसेचनका लागि व्यवस्थापन पक्षमा ध्यान पुऱ्याउनु आवश्यक हुन्छ। मह प्रवाहको समयमा मौसम अनुकूल हुनुका साथै मौरी चरनका लागि प्रशस्त मात्रामा फूलहरू फुलिरहेको हुन्छ। अनुपयुक्त मौसम अथवा सुख्खा याममा थोरै मात्र फूलहरू मौरी चरनका लागि उपलब्ध हुन्छ भने मौसम पनि मौरी चरनका लागि प्रतिकूल हुन्छ। यी अवधिहरू मौसमको स्थानअनुसार भिन्न हुन्छन्। नेपालको उचाई अनुसार उपयुक्त र अनुपयुक्त मौसम तल तालिकामा देखाइएको छ।

समसामयिक गोला व्यवस्थापन तालिका

| क्षेत्र | उपयुक्त मौसम | अनुपयुक्त मौसम |
|--------------------|----------------------------------------------------|--------------------------------------------------|
| उच्च पहाड | बैशाख, जेठ, असार, श्रावण, भदौ | आश्विन, कार्तिक, मंसिर, पौष, माघ, फाल्गुण, चैत्र |
| मध्य पहाड | बैशाख, जेठ, आश्विन, कार्तिक, मंसिर, फाल्गुण, चैत्र | असार, श्रावण, भदौ, पौष, माघ |
| तराई र भित्री मधेश | बैशाख, कार्तिक, मंसिर, पौष, माघ, फाल्गुण, चैत्र | जेठ, असार, श्रावण, भदौ, आश्विन |

नोट: क्षेत्र, चरनस्रोत र मौसमअनुसार कहिलेकाहीं उपयुक्त र अनुपयुक्त मौसममा फेरबदल हुन सक्छ।

उपयुक्त मौसममा गरिने व्यवस्थापन

मौरी तथा मौरीपालकका लागि उपयुक्त मौसम ज्यादै नै महत्त्वपूर्ण हुन्छ। यस समयमा मौरीगोला मजबुत बनाउने, मह उत्पादन, गोला वृद्धि, रानु उत्पादन, हूल निर्यास नियन्त्रण, छाउरा रोग नियन्त्रण, स्थानान्तरण जस्ता क्रियाकलापहरू गर्नु पर्ने हुन्छ।

उपयुक्त समयमा मौरीगोलामा गर्नु पर्ने कार्यहरू:

- मौरीगोला उपयुक्त मौसमअगावै स्वस्थ बनाउने
- घर सफा गर्ने।
- रानुको उपस्थिति र अवस्था हेर्ने।
- छाउरा र वयस्क मौरीको अवस्था हेर्ने।
- मजबुत गोलाको प्रवेशद्वार ठूलो पार्ने।
- मौरीलाई गोलाभित्र काम गर्ने वातावरण बनाउनका लागि आधारचाका जडित चौकोसहरू लगायत आवश्यकतानुसार महकक्ष थप गर्ने।
- मह उत्पादनको समयमा कुनै पनि औषधिको प्रयोग नगर्ने।
- महकक्षमा ७० प्रतिशत भन्दा बढी महकोषहरू टालिएपछि मह काढ्नु पर्दछ।
- मौरीले नढाकेका पुराना र काला चाकाहरू भिकी दिने।
- यस समयमा हूल निर्यास हुने सम्भावना हुने हुँदा हूल निर्यास नियन्त्रण तथा व्यवस्थापन गर्ने।
- कमजोर मौरीगोलाहरूमा कुनै किसिमका रोग वा प्राकृतिक शत्रु लागेमा नियन्त्रणका उपाय अवलम्बन गर्ने तर मह नकाढ्ने।
- तराई तथा भित्री मधेशमा जाडोयाम उपयुक्त मौसम भए तापनि कुनै समय शीतलहर आएमा गोलालाई न्यानो बनाउने तथा खानाको व्यवस्थापन गर्नु पर्ने हुन सक्छ।
- उपयुक्त मौसममा पनि कहिलेकाहीं बढी सुख्खा वा गर्मी भएमा मौरीगोलालाई छहारी तथा पानीको व्यवस्थापन गर्नु पर्ने हुन सक्छ।

अनुपयुक्त मौसममा गरिने व्यवस्थापन

मौरी तथा मौरीपालकका लागि अनुपयुक्त मौसम ज्यादै नै जोखिमपूर्ण हुन्छ। यस समयमा मौरीगोला कमजोर हुने, खानाको अभाव, प्राकृतिक शत्रु तथा रोगको आक्रमण, लुटलडाई, गृहत्याग जस्ता क्रियाकलापहरू हुने हुँदा मौरीपालकले सावधानीपूर्वक निम्नानुसार व्यवस्थापनका कार्य गर्नु पर्ने हुन्छ।

जाडो मौसममा गरिने व्यवस्थापन

- मौरीगोलामा खानाको सुनिश्चित गर्ने।
- गोलालाई न्यानो बनाई प्रवेशद्वार र भेन्टिलेसन सानो पार्ने।
- मौरीले नढाकेको चाका निकाली छेकवारको प्रयोग गर्ने।
- कमजोर र रानुबिहीन गोला भएमा समायोजन गर्ने।
- बढी चिसो मौसममा मह नकाढ्ने।
- मौरीघारको प्रवेशद्वारलाई पूर्व-दक्षिण दिशातर्फ फर्काई पारिलो ठाउँमा राख्ने।
- सम्भव भएमा न्यानो ठाउँमा स्थानान्तरण गर्न सकिन्छ।
- जाडो मौसममा गोला विभाजन र रानु उत्पादन गर्न उपयुक्त हुँदैन।

सुख्खा तथा वर्षा याममा गरिने व्यवस्थापन

- मौरीगोलामा खाना तथा पानीको सुनिश्चित गर्ने ।
- मौरीगोला मजबुत बनाई राख्ने ।
- प्राकृतिक शत्रु तथा रोग नियन्त्रण गर्ने ।
- गृहत्याग रोकथाम तथा नियन्त्रण गर्ने ।
- कमजोर तथा रानुविहीन गोला भएमा समायोजन गर्ने ।
- लुटलडाई हुनबाट बचाउने ।
- ओत तथा छहारीको व्यवस्थापन गर्ने ।
- मौरीले नढाकेको चाका घरबाट हटाई सुरक्षित भण्डारण गर्ने ।
- वर्षा याममा रानु उत्पादन र गोला विभाजन गर्न उपयुक्त हुँदैन ।
- गर्मी याममा हावा सञ्चारका लागि पर्याप्त भेन्टिलेसन राख्ने ।

महत्त्वपूर्ण सन्देश

- उपयुक्त मौसम सुरु हुनु दुई महिना अगावै मौरीपालकले रानुले फुल पार्ने र बच्चा हुर्काउने वातावरण बनाई महप्रवाहको समयमा मौरीगोला कम्तीमा १० फ्रेम बनाउने ।
- महप्रवाहको समयमा आवश्यक पर्ने घर तथा अन्य उपकरणहरू तयारी राख्ने ।
- अनुपयुक्त मौसम मौरीको लागि संकटकालीन भएको हुँदा मौरीपालकले कृत्रिम खानाको पर्याप्त रूपमा दिनुको साथै प्राकृतिक शत्रु (जस्तै: चरा, कमिला, अरिङ्गाल, बच्छर्युँ, मैनपुतली, सुलसुले) बाट बचाउने ।
- गृहत्याग र गोला नष्ट हुनबाट बचाउन मौरीपालक सचेत हुनु पर्दछ ।

सत्र ९

मौरीगोलामा हूल निर्यास

उपशीर्षक

- ▶ परिचय र लक्षण
- ▶ कारण, समय र मौसम
- ▶ नियन्त्रण र व्यवस्थापन
- ▶ हूल समात्ने तरिका
- ▶ हूल निर्यास भएको गोला र नयाँ गोलाको व्यवस्थापन

समयावधि: १ घण्टा

- सैद्धान्तिक: ३० मिनेट
- व्यावहारिक: ३० मिनेट

उद्देश्य

- प्रशिक्षार्थीहरूले हूल निर्यासबारे जानकारी पाउनुका साथै यसका कारणहरू, समय र लक्षणबारे थाहा पाउनेछन् ।
- हूल निर्यासको नियन्त्रण र व्यवस्थापन गर्न सक्नेछन् ।

प्रशिक्षण विधि

- प्रवचन
- व्यावहारिक अभ्यास
- छलफल र प्रश्नोत्तर

प्रशिक्षण सामग्रीहरू

- एल.सी.डी. प्रोजेक्टर, पावर प्वाइन्ट र स्लाईडहरू, चित्रहरू, फोटोहरू
- मौरीगोला भएको चलायमान घर
- खाली आधुनिक घर
- गोला निरीक्षणका आवश्यक सामग्रीहरू (सत्र ७ को हेर्ने)
- हूल समात्ने भोला अथवा डालो ।
- रानुढोका र रानुपिंजडा
- सेतो बोर्ड र बोर्ड मार्कर वा कालो बोर्ड र चक

- स्ट्याण्ड सहितको फ्लिपचार्ट र मार्कर पेन वा ठूलो ब्राउन पेपर, कलम र मास्किङ टेप
- मेटाकार्ड र कलम, नरम बोर्ड र पिन

क्रियाकलाप र अभ्यासहरू

क्रियाकलाप १: प्रवचन

हूल निर्यास, यसको कारण, समय, लक्षणका साथसाथै यसको नियन्त्रणबारे स्रोत सामग्रीमा उल्लेख गरिएको अनुरूप प्रस्तुतीकरण गर्ने। यसको लागि पावर प्वाइन्ट स्लाइडहरू र फोटोहरू प्रयोग गरी व्याख्या गर्ने। विद्युत नभएका ठाउँहरूमा ठूला फोटो र चित्रहरूको प्रयोग गर्ने।

क्रियाकलाप २: व्यावहारिक अभ्यास

चरण १: हूल निर्यासका तयारीमा लागेका गोलाहरूको छाउरा चाका निरीक्षण गर्न लगाउने।

चरण २: छाउराचाकामा भएका रानुकोष, भालेकोषहरू पहिचान गर्न लगाउने।

चरण ३: स्तरीय रानुकोषबाट नयाँ गोला बनाउनेतर्फ जानकारी गराउने।

चरण ४: रानुकोष र भालेकोष आवश्यकता नभएमा काटेर नष्ट गर्ने तरिका सिकाउने।

चरण ५: हूल छुट्ट भएमा समात्ने तरिकाबारे स्रोत सामग्रीमा उल्लेख भएअनुसार अभ्यास गर्न लगाउने।

नोट: हूल निर्यासको तयारीमा लागेको गोला उपलब्ध नभएमा सामान्य मौरीगोला प्रयोग गरी हूल निर्यास हुँदा देखिने लक्षणबारे जानकारी दिने र हूल निर्यास तयारीमा लागेको गोलाको चित्र, रानुकोषको चित्र र अन्य लक्षणहरू चित्रद्वारा प्रदर्शन गर्ने।

क्रियाकलाप ३: छलफल र प्रश्नोत्तर

हूल निर्यास हुनुको कारण, लक्षण एवम् नियन्त्रणबारे सबै प्रशिक्षार्थीहरू स्पष्ट भएको वा नभएको थाहा पाउन छलफल प्रश्नोत्तर गर्ने। छलफललाई समर्थन गर्न मुख्य विषयहरू अथवा प्रश्नहरू सेतो/कालो बोर्ड वा फ्लिपचार्ट/ब्राउन पेपरमा लेख्ने। सम्भव भएसम्म व्यक्तिगत प्रश्नहरू र सम्बन्धित कुराहरू मेटाकार्डमा लेख्न लगाउने र त्यसलाई आधार मानी छलफल गर्ने। सत्रको अन्ततिर ती कुराहरू नसमेटिएको भए मेटाकार्डको प्रयोग गरी पुनरावलोकन गर्ने र फेरि छलफल गर्नु पर्ने कि नपर्नेबारे बिचार गर्ने।

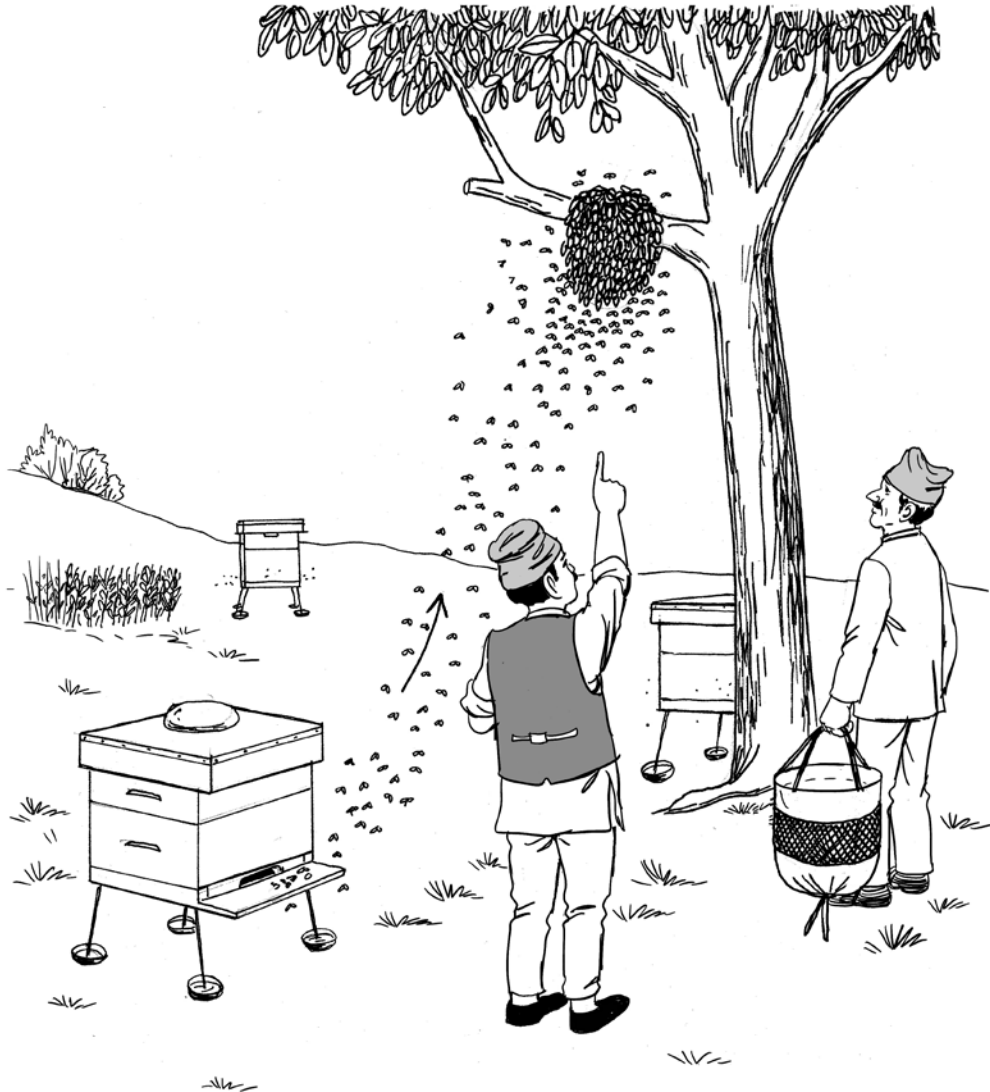
सत्र ९ स्रोत सामग्री

मौरीगोलामा हूल निर्यास

परिचय

हूल निर्यास मौरीको बंशवृद्धि हुने प्राकृतिक प्रक्रिया हो । घरबाट रानु र हजारौं संख्यामा कर्मी मौरीहरूका हूल छुटेर जाँदा एक नयाँ मौरीगोला बन्दछ, जसलाई हूल निर्यास भनिन्छ (चित्र नं. ४६) । पहिलो हूल निर्यासमा पुरानो रानु र ५०-७० प्रतिशत कर्मी मौरीहरू पुरानो घरबाट निस्कन्छन् भने तत्पश्चात् हुने हूल निर्यासमा कुमारी रानु निस्कन्छे । बारम्बार हूल निर्यास हुँदै गर्दा कर्मी मौरीका संख्याहरू क्रमशः घट्दै जान्छन् ।

चित्र नं. ४६: मौरीले हूल निर्यास गरेको



हूल निर्यासका लक्षणहरू

- भालेकोषहरूको निर्माण र भाले मौरीको संख्यामा वृद्धि हुनु ।
- चाकाको पिँधमा रानुकोषहरू देखिनु ।
- घरको प्रवेशद्वारमा मौरीहरू गाँड लगाएर बस्नु ।
- घरबाहिर मौरीहरू निस्किएर ठूलो आवाजमा भुनभुनाई उड्नु ।
- साबिकको मौरीघारबाट मौरीहरू निस्किएपछि धेरै माथि नउडी घरको नजिकै कुनै रूखको हाँगा वा अन्य कुनै ठाउँमा पोको परेर बस्नु ।

हूल निर्यासको कारण

- मौरीको बंशाणुगत गुण ।
- गोला भरीभराउ भएमा ।
- रानुलाई फुल पार्ने स्थानको अभाव ।
- खाना भण्डारण गर्ने स्थानको अभाव ।
- तापक्रममा वृद्धि हुँदै जानु ।
- रानु समयमा नै नफेर्नु ।

हूल निर्यासका लागि उपयुक्त मौसम र समय

मौरीका लागि उपयुक्त मौसममा जब प्रशस्त मात्रामा पुष्परस र कुटको प्रवाह हुन्छ, उक्त समयमा हूल निर्यास गर्दछ । खासगरी बसन्त ऋतु र शरद् ऋतु हूल निर्यासका लागि उपयुक्त समय उच्च पहाडी जिल्लाहरूमा जेठ, आषाढ, श्रावण महिना मौरीका लागि उपयुक्त महप्रवाहको मौसम भएकाले हूल निर्यास पनि सोही समयमा गर्दछन् ।

हूल निर्यास खासगरी बिहान ९-१० बजेदेखि दिउँसो करीब ३ बजेसम्म घमाइलो समयमा हुन्छ भने गर्मी स्थानमा बिहान ७-८ बजेदेखि नै हूल निर्यास गर्न सक्दछन् । पानी परेको र हुरी बतास आएको बेला हूल निर्यास गर्दैनन् ।

हूल निर्यासको नियन्त्रण र व्यवस्थापन

हूल निर्यास भएमा एक स्वस्थ गोला पनि कमजोर भई मह उत्पादनमा कमी आउन सक्छ । अतः हूल निर्यास कार्य रोक्न व्यवस्थापनलाई नै प्राथमिकता दिनु पर्ने हुन्छ । यसका लागि निम्न उपायहरू अपनाउनु पर्दछः

- नियमित गोला निरीक्षण गर्ने ।
- छाउराकक्ष र महकक्षमा स्थान अभाव हुन नदिने ।
- चौकोसको पूरा आकारमा आधारचाका जडान गरी राखी दिने ।
- अनावश्यक रानुकोषहरू हटाई दिने ।
- घरमा अनावश्यक भालेकोष भएका चाका हटाउने ।
- घरभित्र हावा राम्रोसँग आवत-जावत हुन भेन्टिलेसनको व्यवस्था गरी दिने ।
- प्रत्येक वर्ष गुणस्तरीय रानु प्रतिस्थापन गर्ने ।
- हूल निर्यास हुन लागेको संकेत मिलेमा रानुढोका प्रयोग गरी माथि उल्लेख गरेअनुसार आवश्यक प्रबन्ध मिलाउने ।
- गोला विभाजन गर्ने ।

हूल निर्यासलाई समात्ने र राख्ने तरिका (चित्र नं. ४७)

हूल निर्यास भएमा यसलाई निम्न लिखित तरिकाबाट समातेर नयाँ घरमा राख्नु पर्दछ ।

- हूल निर्यास भई उडेका मौरीहरूमाथि पानी वा धूलो छर्केर नजिकै बसाउन प्रयास गर्ने ।
- हूल निर्यास भएका मौरीहरूलाई कुनै ठाउँमा केही समय पोको परेर बस्न दिने ।
- मौरी शान्त भई गाँड लागी सकेपछि हूल समात्ने भोला वा आधुनिक घर वा डालोको प्रयोग गरी हूल समात्ने ।
- तत्पश्चात् समातेर ल्याएका मौरीसहित भएको भोला वा डालोलाई आफूलाई चाहेको ठाउँमा लगी भुण्ड्याएर राख्ने ।
- समातेर ल्याएका मौरीलाई नयाँ घरमा राख्ने ।
- नयाँ घरमा हूल निर्यास भएको घरबाट पुष्परस, कुट, छाउरा भएका चाकाहरू थपी दिने । खानाको अभाव भएमा कृत्रिम खाना दिने ।
- तीन दिनसम्म रानुढोका लगाउने ।

महत्त्वपूर्ण सन्देश

- मौरीको बंशवृद्धि र महप्रवाहको मौसम एउटै भएको हुँदा मौरीको हूल निर्यासले मह उत्पादनमा ठूलो क्षति हुने हुँदा हूल निर्यास नियन्त्रण र गुणस्तरीय रानु प्रतिस्थापन गर्नु अति महत्त्वपूर्ण हुन्छ ।

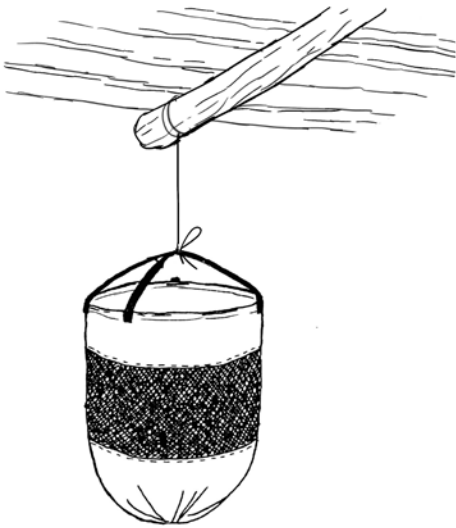
चित्र नं. ४७ : हूल निर्यासलाई समात्ने र राख्ने तरिका



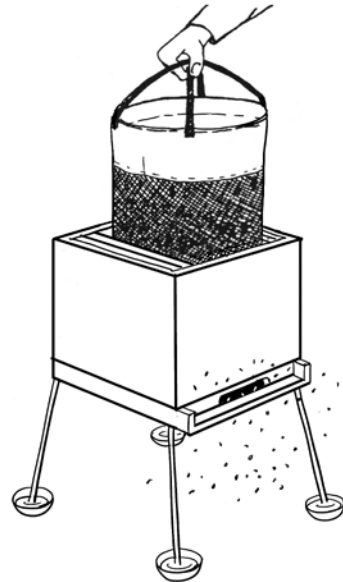
क) हूल निर्यास पक्रने भोलाले हूल समातेको



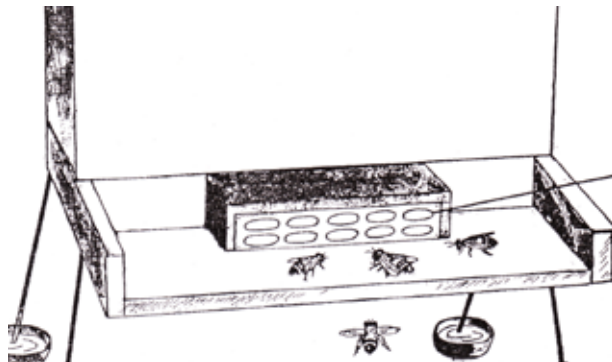
ख) डालोले हूल समातेको



ग) हूल निर्यास पक्रने थैलीलाई मौरीसहित भुण्ड्याएर राखेको



घ) हूल निर्यास पक्रने थैलीबाट आधुनिक घरमा मौरी सारेको



ङ) रानुढेका लगाएको

सत्र १०

मौरीमा गृहत्याग, हूल निर्यास र गृहत्यागमा भिन्नता

उपशीर्षक

- ▶ परिचय, लक्षण र पहिचान
- ▶ कारणहरू
- ▶ प्रकार (योजनाबद्ध र आपतकालीन)
- ▶ नियन्त्रण र व्यवस्थापन
- ▶ हूल निर्यास र गृहत्यागका भिन्नताहरू

समयावधि: १ घण्टा

- सैद्धान्तिक: ४५ मिनेट
- व्यावहारिक: १५ मिनेट

उद्देश्य

प्रशिक्षार्थीहरूले

- गृहत्याग कसरी र कहिले हुन्छ ? सोबारे राम्ररी बुझ्नेछन् ।
- गृहत्यागको नियन्त्रण र व्यवस्थापन गर्न सक्षम हुनेछन् ।
- हूल निर्यास र गृहत्यागको फरक थाहा पाउनेछन् ।

प्रशिक्षण विधि

- प्रवचन
- छलफल र प्रश्नोत्तर

प्रशिक्षण सामग्रीहरू

- एल.सी.डी. प्रोजेक्टर, पावर प्वाइन्ट र स्लाईडहरू, चित्रहरू, फोटोहरू
- कमजोर गोला भएको चलाएमान घर
- मौरी निरीक्षणका आवश्यक सामग्रीहरू (सत्र ७ को हेर्ने)
- सेतो बोर्ड र बोर्ड मार्कर वा कालो बोर्ड र चक
- स्ट्याण्ड सहितको फ्लिपचार्ट र मार्कर पेन वा ठूलो ब्राउन पेपर, कलम र मास्किङ टेप
- मेटाकार्ड र कलम, नरम बोर्ड र पिन

क्रियाकलाप र अभ्यासहरू

क्रियाकलाप १: प्रवचन

उद्देश्य

गृहत्याग, यसको नियन्त्रण र किन, कसरी, कुन मौसम र समयमा हुन्छ आदिबारे स्रोत सामग्रीमा लेखेको अनुरूप प्रस्तुतिकरण गर्ने । हूल निर्यास र गृहत्यागको भिन्नताबारे प्रष्ट पार्ने । सोका लागि पावर प्वाइन्ट स्लाइडहरू र फोटोहरू प्रयोग गरी व्याख्या गर्ने । विद्युत नभएका ठाउँहरूमा ठूला फोटो र चित्रहरूको प्रयोग गर्ने ।

क्रियाकलाप २: अवलोकन

चरण १: कमजोर गोला निरीक्षण गर्न लगाउने ।

चरण २: छाउरा चाकाभिन्न फुल र मह भण्डारको अवस्थाबारे जानकारी लिन लगाउने ।

चरण ३: मौरीगोलामा रोग र प्राकृतिक शत्रुजीवहरूको आक्रमण भएको नभएकोबारे जानकारी लिन लगाउने ।

चरण ४: गृहत्यागको संकेत मिलेमा वा गृहत्याग भएमा स्रोत सामग्रीमा उल्लेख गरेअनुसार अभ्यास गर्न लगाउने ।

क्रियाकलाप ३: छलफल र प्रश्नोत्तर

गृहत्याग किन र कसरी गर्छन्, त्यसको लक्षण, नियन्त्रण र व्यवस्थापनका साथै हूलछुट र गृहत्याग बीचको फरकबारे स्पष्ट भएको वा नभएको सुनिश्चित गर्न छलफल र प्रश्नोत्तर गर्ने । छलफलमा सहयोग पुर्याउन मुख्य कुराहरू अथवा प्रश्नहरू सेतो कालो बोर्ड वा फ्लिपचार्ट, ब्राउन पेपरमा लेख्ने । सम्भव भएसम्म व्यक्तिगत प्रश्नहरू र सम्बन्धित कुराहरू मेटाकार्डमा लेख्न लगाउने र त्यसलाई आधार मानी छलफल गर्ने । सत्रको अन्ततिर ती कुराहरू नसमेटेको भए मेटाकार्डको प्रयोग गरी पुनरावलोकन गर्ने र फेरि छलफल गर्नु पर्ने कि नपर्नेबारे प्रष्ट पार्ने ।

सत्र १० स्रोत सामग्री

मौरीमा गृहत्याग, हूल निर्यास र गृहत्यागमा भिन्नता

परिचय

विभिन्न बाधा अड्चनहरूका कारण मौरीहरूले आफू बस्दै आएको घरलाई परित्याग गरेर अन्य ठाउँमा जाने प्रक्रियालाई गृहत्याग भनिन्छ। विशेष गरी सुक्खा मौसम, गर्मी र वर्षा याममा उपयुक्त वातावरणको अभावको कारण मौरीहरू गृहत्याग गर्न अग्रसर हुन्छन्। गृहत्यागको समय विहान १० बजेदेखि ३ बजेसम्म हुन सक्छ। गृहत्याग दुई प्रकारका हुन्छन्, जसमा योजनाबद्ध र आपतकालीन पर्दछन्।

गृहत्यागका लक्षणहरू (चित्र नं. ४८)

- योजनाबद्ध गृहत्यागको तयारीमा लागेका मौरीहरूले रानुलाई करीब १५ दिन अगाडिदेखि नै फुल नपार्ने वातावरण सृजना गर्दै जान्छन्।
- गोलामा फुल, लार्भा, प्यूपा कम देखिनु।
- पुष्परस र पराग सञ्चित नहुनु।

चित्र नं. ४८: घरभित्र अण्डा, लार्भा, प्यूपा, खाना नभएकोले गृहत्याग गर्न लागेको



- प्रवेशद्वारमा मौरीको आवत-जावत कम हुँदै जानु ।
- मौरी रिसाहा हुनु ।
- मौरीले दैनिक घर भित्र-बाहिर गर्ने क्रियाकलापमा कमी हुँदै जानु ।
- गृहत्याग हुने समयमा धेरै संख्यामा मौरीहरू घरवरिपरि ठूलो आवाजमा घुमिरहेका हुन्छन् ।
- गृहत्याग गर्दा ठूलो आवाज निकाल्दै द्रुत गतिले आकासिएर भाग्छन् ।
- गृहत्याग गरीसकेको घरलाई निरीक्षण गर्दा चाकाहरू रिक्तै हुन्छन्, तर आकस्मिक गृहत्याग गरेकोमा केही बच्चाहरू र थोरै मह भेटिन्छ ।

गृहत्याग हुनुका कारणहरू

- मह प्रवाहको अन्तमा सबै मह काढनाले प्रतिकूल मौसममा खानाको अभाव हुनाले ।
- अत्यधिक रोग तथा शत्रुको आक्रमण भएमा ।
- रोगी गोलालाई औषधिको मात्रा दिँदा धेरै भएमा ।
- मौसमअनुसार गोलालाई उपयुक्त व्यवस्थापन नगरेमा ।
- प्रतिकूल मौसममा मौरीलाई परम्परागत घरबाट आधुनिक घरमा सार्दा ।
- प्राविधिक ज्ञानविना परम्परागत घरबाट आधुनिक घरमा मौरी सार्दा ।
- मापदण्डअनुसारको आधुनिक घर र प्राविधिक प्रयोग नगर्दा ।
- निरीक्षण कार्य गर्दा अव्यवस्थित तरिकाले मौरीलाई बाधा पुग्न गएमा ।
- एपिस सेरानामा घरहरू धेरै नजिक भई लुटलडाई भएमा ।
- ठाउँ उपयुक्त, सुरक्षित नभएमा र प्रवेशद्वार अगाडि मौरीहरू ओहोर-दोहोर गर्दा बाधाअड्चन भएमा ।
- बंशाणुगत गुण ।

गृहत्यागको नियन्त्रण र व्यवस्थापन

- मह प्रवाहको अन्तमा सबै महचाका नकाढ्ने ।
- छाउराचाकाहरूमा खानाको अभाव देखिएमा चिनीचास्ती ३ दिनसम्म लगातार खुवाउने ।
- समयमै रोगहरू पत्ता लगाई औषधि उपचार वा नियन्त्रण गर्ने ।
- प्राकृतिक शत्रुहरूबाट मौरीगोलाको रक्षा गर्ने ।
- पटकपटक गोला निरीक्षण गरी मौरीलाई बाधा नपुऱ्याउने ।
- मौसमअनुसार मौरीलाई चिसो, गर्मी र चिस्यानबाट बचाउने व्यवस्थापन कार्य गर्ने ।
- कमजोर गोलालाई छाउराचाकाले आधार दिने र लुटलडाई हुनबाट जोगाउने ।
- मौरीहरूलाई बाधा हुने जस्तै: धुवाँ, यातायातका साधन, मानिस र पशुहरू बढी ओहोर-दोहोर, बढी तातो र चिसोले असर पार्ने ठाउँहरूमा घर नराख्ने ।
- प्रत्येक वर्ष गोलामा रानु फेर्ने ।
- घर निरीक्षण गर्दा गृहत्यागको लक्षण देखिएमा अन्य गोलाबाट छाउराचाका भिकी आधार दिने र रानुढोका लगाई प्रवेशद्वार सानो पारी दिने ।
- गृहत्याग भई उडेमा पानी वा धूलो फ्याँकी मौरीलाई नजिकै बसाउन प्रयास गर्ने ।
- सो मौरीलाई समाती नयाँ घरमा भिन्न ठाउँमा राखी दिएमा बस्न पनि सक्दछन् ।
- परम्परागत घरबाट आधुनिक घरमा मौरी सार्दा दक्ष प्राविधिकद्वारा उपयुक्त प्राविधिक प्रयोग गरी र अनुकूल मौसममा गोला सार्ने ।
- मौरीखर्कमा एउटा गोलाले गृहत्यागको लक्षण देखाएमा तुरुन्तै अन्य घरमा राखी साबिकभन्दा बेग्लै ठाउँमा राख्नु पर्दछ, नत्र अन्य मौरीगोलाहरूले पनि गृहत्याग गर्न अग्रसर हुन सक्दछन् ।

हूल निर्यास र गृहत्याग बीचको समानता र भिन्नता

समानता

- कर्मी मौरीहरू मह खान्छन् र उपयुक्त समयमा घरबाहिर निस्कन्छन् ।
- बाहिर निस्केका कर्मी मौरीहरू रानु घरबाट बाहिर निस्कनासाथ उडेर जान्छन् ।

भिन्नता

| हूलछुट | गृहत्याग |
|----------------------------------------------------------------------------------------------------------------------------------------------------|----------------------------------------------------------------------------------------------------------------------------------------------------------------------------------------------------------|
| १) मह र कुटको प्रशस्त प्रवाह र छाउराहरू एवम् मौरीहरूको संख्यात्मक वृद्धिका कारण स्थानाभावले हूलछुट हुन्छ । | प्रतिकूल मौसम, खानाको अभाव, शत्रु र रोगहरूले दुःख दिएमा कमजोर भई गृहत्याग गर्दछन् । |
| २) मौरीहरू चरनमा गइरहेका हुन्छन् । | मौरीहरू चरनमा जाँदैनन् । |
| ३) एक भाग जति मौरीहरू हूलछुट भएर जान्छन् । | सबै मौरीहरू घर रित्याएर जान्छन् । |
| ४) हूलछुटपश्चात् घरभित्र चाकामा मह, कुट, छाउराहरू हुन्छन् । | गृहत्यागपश्चात् घरभित्र चाका रित्तै हुन्छ, थोरै मौरी, छाउरा र मह हुन सक्दछ । |
| ५) मौरीहरूले आफ्नो गन्तव्य स्थान खोजी सकेका हुँदैनन् त्यसैले मौरीहरू निस्केर साबिकको ठाउँबाट नजिकैको दूरीमा र कम उचाईमा अस्थायी रूपमा बास बस्छन् । | मौरीहरूले कहाँ बस्ने हो ? उक्त नयाँ ठाउँको निर्णय गरीसकेको हुनाले निस्केपछि माथि उचाईमा उडेर टाढा एकै चोटी नयाँ ठाउँमा स्थायी रूपमा गुँड लगाउँछन् । उड्दा अड्चन आएमा मात्र उचाईमा नै पोको परेर बस्दछन् । |
| ६) धेरै माथि उड्दैनन् । | धेरै माथि र द्रुत गतिले उड्छन् । |
| ७) हूलछुट भएको गोलालाई समातेर राखेमा तुरुन्तै चरनमा गई बस्न रुचि देखाउँछन् । | गृहत्याग भएको गोलालाई समातेर राख्दा बस्न अभिरुचि देखाउँदैनन् । |
| ८) हूल निर्यासबाट एक नयाँ गोला तयार हुन्छ । | गृहत्यागमा बसाई सर्ने काम मात्र हुन्छ, गोलाको संख्यामा वृद्धि हुँदैन । |

महत्त्वपूर्ण सन्देश

- प्रतिकूल मौसममा दक्ष प्राविधिक र उपयुक्त प्रविधि प्रयोग नगरी परम्परागत घरबाट आधुनिक घरमा मौरी सार्दा बढी गृहत्याग हुनुको साथै आधुनिक मौरीपालनको लागि नकारात्मक सूचना प्रवाह हुन्छ ।
- मौरीपालकलाई मौरीको गृहत्यागले ठूलो क्षति हुने हुँदा अनुपयुक्त मौसममा मौरीगोला मजबुत बनाई राख्ने, लगातार कृत्रिम खाना दिने र प्राकृतिक शत्रु र रोगबाट मौरीलाई सुरक्षित राख्नु अति जरुरी हुन्छ ।

