

अध्याय ३ मौरीघार र मौरीपालन

मौरीघार भनेको के हो ?

मौरीको घर एउटा भाँडो हो, जसमा मौरीले आफ्नो गुँडहरू बनाउँदछन् । यो एउटा कृत्रिम बास बस्ने गुँड हो । मौरीपालकले आफ्नो ईच्छानुसार फाइदाको लागि मौरीलाई पाल्न सक्छन्, जस्तै :- मह उत्पादन, महको अन्य उत्पादित पदार्थहरू र बालीको परागसेचनको लागि । हिन्दू कुश-हिमालय क्षेत्रमा किसानहरू *एपिस सिराना*लाई परम्परागत घर तथा आधुनिक काठको घरहरूमा पाल्दछन् । व्यवसायिक मौरीपालकहरूले दुवै *एपिस सिराना* र *एपिस मेलिफेरा*लाई सार्न सकिने चौकोस भएका घरमा राख्दछन् ।

परम्परागत स्थिर चाकायुक्त घरहरू

मुढे घर भनेको एउटा साधारण रूखको खोक्रो मुढा हो । जसमा कुनै चाका बनाउने चौकोस वा वार हुँदैन । मुढोको दुवै खुल्ला भागलाई टिन, फल्याक वा गोवरमाटोले टालिएको हुन्छ । मुढोको बीचमा मौरीलाई भित्रवाहिर गर्ने प्वाल हुन्छ । किसानहरूले यस्तो घरहरूलाई आफ्नो घरको बरन्डा वा रूखको हाँगामा भुन्ड्याएर वा जमीनभन्दा माथि उकासेर (चित्र ३.१) राख्दछन् ।

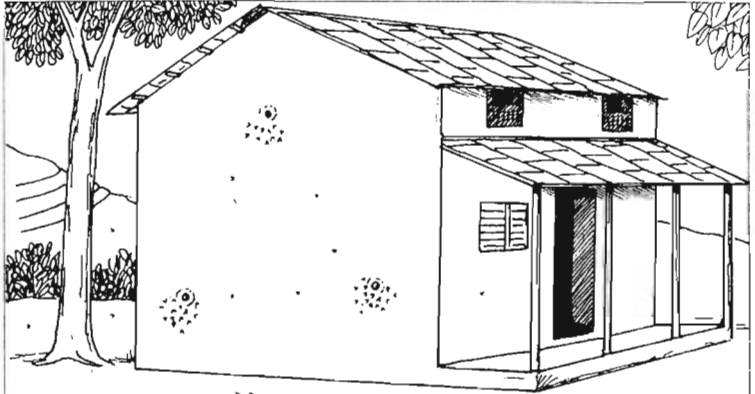
खोपे घर एउटा समकोणीय वा चारपाटे घर हो जुन घरको गारोमा हुन्छ । तल फेदमा, बीचमा वा माथि एउटा भित्र पस्नको लागि प्वाल हुन्छ । खोपे घरलाई छेउछाउमा गोवरमाटोले पोतिएको हुन्छ भने तल र माथि काठको फल्याकले बन्द गरिन्छ । उक्त पछिल्लो भागलाई फल्याकले अस्थायी तवरबाट गोवरमाटोले ढाकेर बन्द गर्दछन् (चित्र ३.२) ।



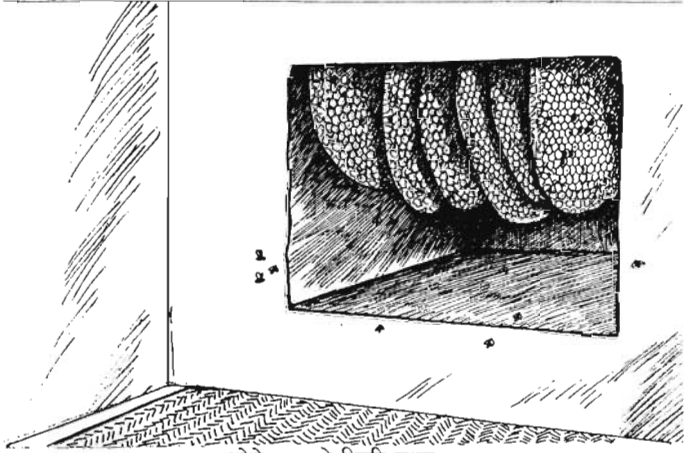
चित्र ३.१: मौरीलाई परम्परागत मुढे घरहरूमा पनि राख्न सकिन्छ ।

सुराही घर भनेको माटोको भाँडोको भित्र बनेको खोक्रो ठाउँ हो । यसमा खुल्ला प्वाल ढाक्न माटोको विकोले काम गर्छ । ठण्डा पहाडी ठाउँहरूमा घैलालाई घरको भित्तामा सुताएर राखिन्छ भने गरम उष्ण एवं उपोष्ण ठाउँहरूमा रूखमा भुण्ड्याएर राखिन्छ ।

परम्परागत स्थिर चाकायुक्त घरहरूबाट मौरीपालक, किसान र मह उपभोक्ताहरूका लागि निम्न लिखित बेफाइदाहरू छन् ।



खोपे घरको बाहिरी दृश्य



खोपे घरको भित्री दृश्य

चित्र ३.२: किसानहरूले परम्परागत खोपे घरहरूमा पनि मौरी पाल्छन् ।

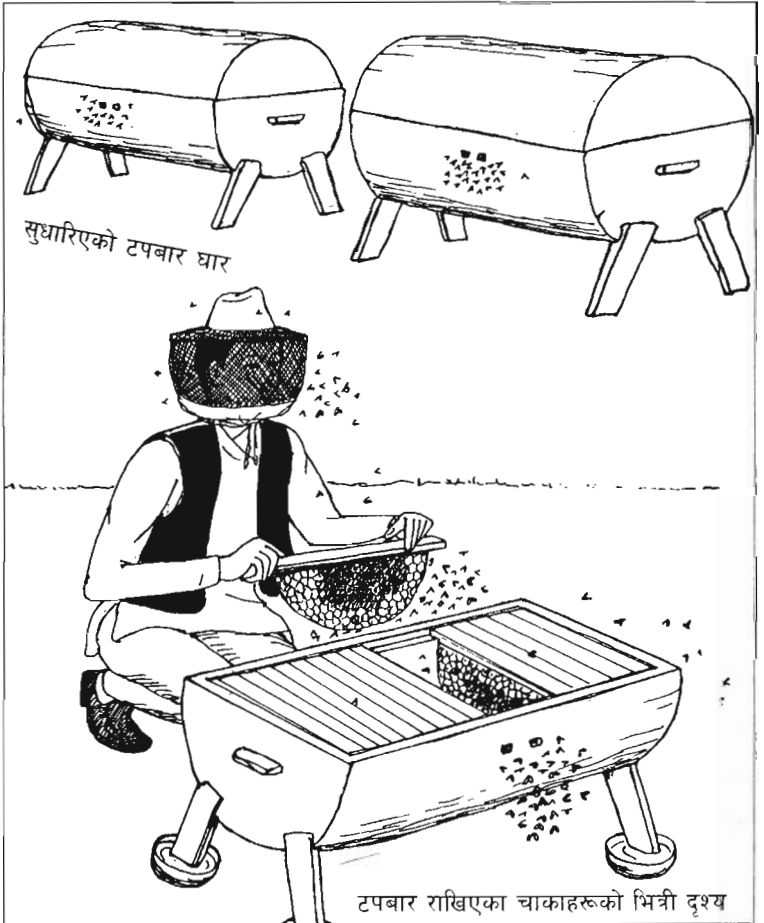
- चाकालाई निचरेर मह भिकिन्छ । यस्तो महमा मौरीका बच्चाहरू, मौरीको शरीरको भाग, घरको फोहरमैला मिसिएको हुनाले यस्तो महले राम्रो मूल्य पाउँदैन ।
- तुलनात्मक तरिकाले मह उत्पादन कम हुन्छ । तर आधुनिक चाकायुक्त घरमा भन्दा यसमा मैन वढी उत्पादन हुन्छ ।
- यसरी मह काट्दा धेरै बच्चा र वयस्क मौरीहरू मारिन्छन् । यसले गर्दा गोलामा मौरीको संख्या घट्दछ ।
- मह निचोर्दा चाकाहरू नासिन्छन् । यसरी मौरीले नयाँ चाका बनाउनु पर्दा धेरै परिश्रम खेर जान्छ ।
- गोलालाई समय-समयमा रोग नियन्त्रणका लागि रानी फेनें, सुक्खा

समयमा पूरक खुराक, सरसफाइ गर्न र निरीक्षण गर्न सम्भव हुँदैन ।
यसले गर्दा बेलाबखतमा मौरीहरूले गृहत्याग गर्छन् ।

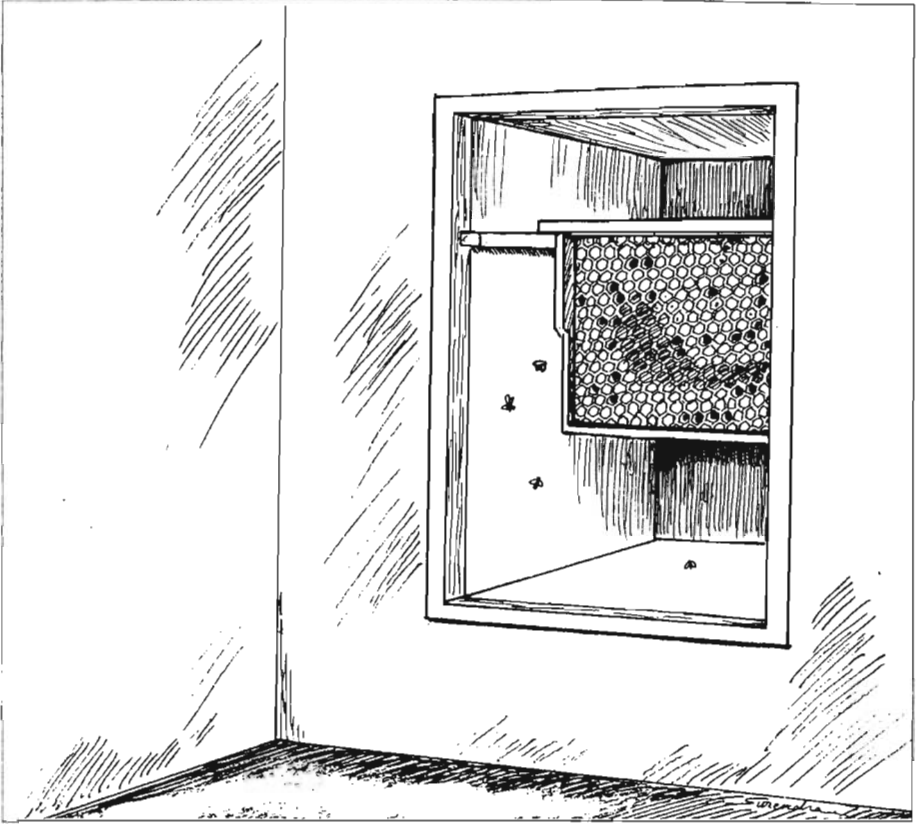
- यस्तो परम्परागत घरहरूमा भएको मौरीहरूलाई परागसेचनको लागि ओसारपसार गर्न सकिन्न ।

सुधारिएको मौरीघारहरू

परम्परागतका मुढे घर र खोपे घरहरूमा सुधार गरेर अवगुणलाई सुधारने प्रयासहरू भएका छन् । माथिबाट टपबार राखेर मुढे घरहरूको पनि सुधार भएको छ (चित्र ३.३) र खोपे घरहरूमा सार्न हुने



चित्र ३.३: परम्परागत स्थिर चाकायुक्त मुढेघारभन्दा टपबार राखेर सुधारिएको मुढेघारमा मौरी गोला निरीक्षण गर्न सजिलो हुने र गुणस्तरीय मह उत्पादन हुन्छ ।



चित्र ३.४: खोपे घरलाई चाका फेर्ने हुने चौकोसयुक्त सुधारले गुणस्तरीय मह उत्पादन र गोला निरीक्षण गर्न सजिलो पर्दछ ।

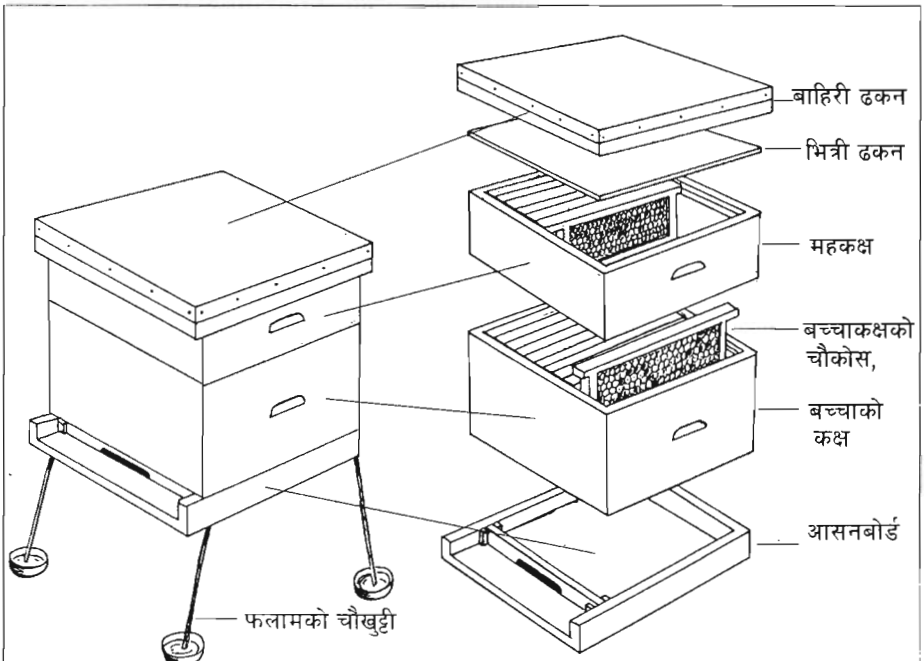
चौकोसयुक्त चाकाहरू राखेर सुधार गरिएका हुन्छन् (चित्र ३.४) । ती सुधारिएका कारणले मौरी गोला निरीक्षण गर्न सम्भव हुन्छ र मौरी वा बच्चालाई नबिथोलीकन मह भिक्न सकिन्छ किनभने बाहिरी चाकामा मह सञ्चित हुन्छ । परम्परागत घरभन्दा यो महको गुणस्तरमा राम्रो हुन्छ ।

खोपे घर बाकस जस्तो हुन्छ, त्यसको माथि पङ्क्तिबद्ध बारहरूमा मौरीले चाका बनाउँदछ । यस्तो घर स्थानीय वस्तुहरू जस्तै :- पराल, बाँस वा काठवाट बनाउन सकिन्छ, तापनि काठ सबभन्दा उत्तम वस्तु हो । गोला निरीक्षणको लागि टपवारयुक्त घरहरू उपयोगी हुन्छन्, तर चाका नभाँची ओसारप्रसार गर्न सकिँदैन । तसर्थ बालीको परागसेचन गर्न र मौरीको गोला स्थानान्तरण गर्न उपयुक्त हुँदैन ।

आधुनिक काठे घरहरू

आधुनिक काठे घरहरूको मुख्य भागमा एउटा बच्चाकक्ष हुन्छ, जसमा मौरी र तिनका बच्चा हुन्छन् । यसमा रानीले फुल पार्दछे, बच्चाहरू हुर्किन्छन् र गोलाको लागि मह सञ्चित गरिन्छ । घर आसनबोर्डमा राखिन्छ जसमा मौरीभित्र पस्ने प्रवेशद्वार हुन्छ । बच्चा हुर्काउने खण्डभन्दा माथि मह उत्पादनको लागि महकक्ष राखिन्छ । महकक्षभन्दा माथि एउटा भित्री ढकन राखिन्छ । हावा र पानीबाट घरलाई बचाउन (चित्र ३.५) काठको ढकनले घरलाई माथिबाट ढाकिन्छ । घरको तल्लो भागलाई सुक्खा राख्न काठ वा फलामको चौखुट्टीमाथि घरलाई राखिन्छ । घरभित्र पस्ने कमिलालाई रोक्न चौखुट्टीको खुट्टामुनि पानी भरिएको कचौरा राखिन्छ ।

आधुनिक घरहरूको प्रयोग हुनु ज्यादै विकसित मौरीपालन हो । यस तरिकाले मौरीको गोलालाई व्यवस्थापन गर्न सजिलो भएको छ, जस्तै :- बच्चायुक्त गोलालाई मिलाउन सकिने, रोग र शत्रुहरूको जाँच गर्न सकिने, सञ्चित खाद्यको निरीक्षण गर्न हुने, सुक्खा समयमा नपुग खाना



चित्र ३.५: आधुनिक घरले गर्दा उपयुक्त तरिकाबाट मौरी पाल्न सम्भव हुन्छ ।

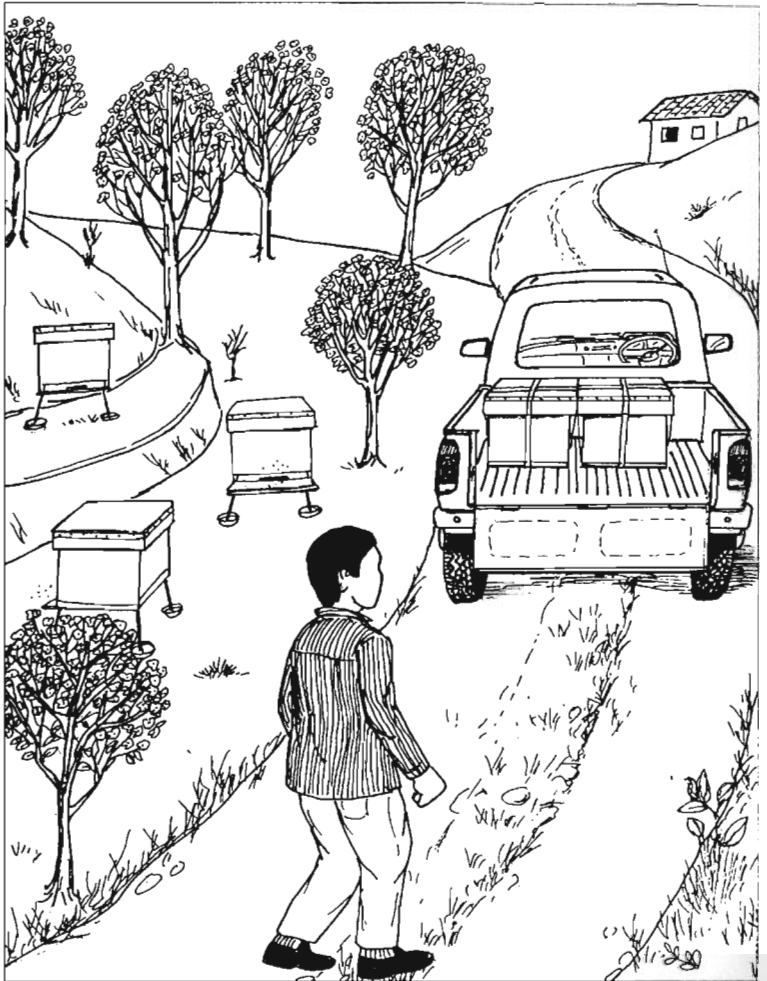
दिन मिल्ने, रानीलाई हुर्काउन सकिने, मह बढी उत्पादन हुने मौसममा महकक्ष थप्न सकिन्छ। परम्परागत घरहरूभन्दा आधुनिक घरहरूमा धेरै फाइदाहरू छन्। जस्तै :

- परम्परागत घरहरूमा भन्दा यसमा दुई-तीन गुणा बढी मह उत्पादन हुन्छ तर लागत खर्च पनि बढी पर्छ।
- महदानीको प्रयोग हुने हुनाले उच्चगुणस्तरीय मह काट्न सकिन्छ। यस्तो महले राम्रो भाउ पाउँछ।
- चाकाहरू जस्ताको त्यस्तै रहने हुनाले घरमा पुनः प्रयोग गर्न सकिन्छ।
- मह काट्ने बेलामा मौरी र बच्चाहरू पनि बिथोलिदैन, किनभने मौरीले मह छुट्टै माथिल्लो खण्ड (महकक्ष) मा सञ्चित गर्दछ।
- गोलाको जाँच गर्न सजिलो हुन्छ। तापनि वैज्ञानिकहरूको विश्वास छ कि, सार्न सकिने चौकोस भएका घरहरूको प्रयोग भएबाट नै रोगहरू व्यापक रूपमा फैलिएका हुन्।
- स्थानान्तरण मौरीपालनका लागि यी घरहरू उपयुक्त हुन्छन् किनभने विभिन्न ठाउँमा पाइने फूल अनुसार मौरीलाई सार्न सकिन्छ।
- आधुनिक मौरीको घरहरूलाई खेतबगैचामा ओसारन सकिने र बालीको परागसेचनको लागि पनि व्यवस्थापन गर्न सकिन्छ (चित्र ३.६)।

आधुनिक घरहरू काठबाट बनेका हुन्छन्, तर स्थानीय बस्तुहरूबाट पनि बनाउन सकिन्छ। जस्तै :- पराल, छ्वाली, खर, सिमेन्ट, बालुवा, माटो, ग्लुकोनाइट, अखबार, सुकेको केतुकीको पात र धानको भुस आदि। तापनि पराल तथा छ्वाली बाहेक अन्य प्रयोग भएका घरहरू ओसारनको लागि उपयुक्त हुँदैन। त्यसैकारण बालीको परागसेचन गर्न खेतबगैचामा सार्न सकिँदैन।

मौरीपालन के हो ?

मौरीपालन भन्नाले मह र मैन उत्पादनको लागि मौरी पाल्ने कार्यलाई जनाउँदछ। मौरीपालन गर्ने मानिसलाई मौरीपालक भन्दछन्। मौरीपालकले थोरैदेखि धेरै किसिमका घरहरूमा मौरीका गोलाहरू राख्न र व्यवस्थापन गर्न सक्छन्। मौरीका गोलाहरू राखिएको



चित्र ३.६ :आधुनिक मौरीको गोलायुक्त घरहरूलाई बालीको परागसेचन गर्न खेतमा ओसारन सकिन्छ ।

ठाउँलाई मौरीखर्क भन्दछन् । हिमाली मौरी एपिस सिराना र युरोपेली मौरी, एपिस मेलिफेराहरू मात्र मह उत्पादनका लागि व्यवसाय गर्न सकिने मौरीका जातिहरू हुन् । मह र मैन उत्पादनको लागि मात्र मौरीपालन गरिँदैन बरु नगदे बालीहरू खासगरीकन स्याउमा परागसेचन गराउनको लागि पनि मौरीपालन गरिन्छ । भारतको उत्तर-पश्चिम राज्य हिमाञ्चल प्रदेशमा स्याउखेती गर्न कृषकले परागसेचनको लागि मौरीपालकहरूबाट मौरीको गोलाहरू भाँडामा



चित्र ३.७: हिमाञ्चल प्रदेशमा स्याउको परागसेचनका लागि मौरीपालनलाई प्रवर्द्धन गर्दछन् ।

लिन्छन् । सार्न हुने चाकायुक्त आधुनिक घरहरू बालीको परागसेचनका लागि ओसार्न बडो उपयुक्त हुन्छ ।