

भाग ८

मौरीका शत्रु तथा तिनको रोकथाम

आक्रमण गर्ने स्वभाव अनुसार मौरीका शत्रुहरुलाई मुख्यतः दुई भागमा बाँड्न सकिन्छ । ती यस प्रकारका छन् ।

- १) घर भित्र लाग्ने
- २) घर बाहिर लाग्ने

८.१ घर भित्र लाग्ने शत्रु

मौरीको घर भित्र पसी शत्रुहरुले विभिन्न किसिमबाट मौरीलाई दुःख दिने गर्छन् । यसले गर्दा मौरी उत्पादन तथा मौरीको उपजहरुमा ह्रास आउन गई मौरीपालकलाई नोक्सान पुऱ्याउछ । त्यसैले यिनीहरुबाट बच्ने उपाय गर्नु आवश्यक हुन्छ ।

क) कमिला (Ants)

यिनीहरु गुलियोमा लोभिने जातका कीरा हुन् । यसले महको बास्ना थाहा पाउने बित्तिकै लाइन लागेर मौरीगोला भित्र पसी मह खान शुरु गर्दछन् । मौरीले यसलाई भगाउन सक्दैन । अन्तमा मौरी आफै गृह त्याग गरी (घर छोडेर) भाग्ने गर्छ ।

रोकथाम तथा नियन्त्रण

कमिला नियन्त्रण गर्नको लागि मौरीघार (गोला) राखेको स्टैण्डको चारैवटा खुट्टाको कचौरा वा प्लेट राखेर त्यसमा सधैं पानी राख्नु पर्नेहुन्छ । कमिला पानी तरेर मौरीघारमा जान सक्दैन । यस बाहेक स्टैण्डको चारै खुट्टामा ग्रीज लगाए पनि कमिलाबाट मौरीघारलाई जोगाउन सकिन्छ ।

ब) मौरीको छाउरा खाने भुसुना

यसले मौरीको लार्भा तथा फुल बन्द नगरीएको कोषमा फुल पारी दिन्छ । फुल पारेको ३-४ घण्टामा नै औसाहरु निस्की छाउराहरुलाई खान थाल्छन् । यो भुसुनाको आक्रमण बढी भएमा मौरीगोला गन्हाउन थाल्छ र मौरीले गृह त्याग गर्छ । यसले कमजोर मौरीगोलामा बढी आक्रमण गर्ने गर्छ ।

रोकथाम तथा नियन्त्रण

यसको लागी मौरीगोला सधैं बलियो बनाई राख्नु नै राम्रो उपाय हो ।

यो भुसुना लागी सकेको रहेछ भने मौरीगोलाको लोभ गर्नु हुँदैन चाका समेत आगोमा पोलेर मार्नु नै उचित हुन्छ । नत्र भने अरु मौरीगोलामा पनि आक्रमण गर्न सक्छ ।

ग) मह खाने पुतली

यो एउटा ठूलो खालको पुतली हो । यो राती मौरीघारको प्रवेशद्वार तथा अन्य प्वाल भएको ठाउँबाट घरभित्र पसी मह खाने गर्दछ । सुँड मसिनो पातलो भएको हुनाले मौरीलाई मह चोरेको थाहा हुँदैन । एउटै मह खाने पुतलीले लगभग ७-१० ग्राम मह चुस्न सक्छ ।

रोकथाम तथा नियन्त्रण

मौरीघारको प्रवेशद्वार सानो राख्ने र घरको अरु प्वालहरु बन्द गर्नु नै यसको नियन्त्रण गर्ने उपाय हो ।

घ) मैनपुतली (Wax Moth)

मौरीको चाकामा लाग्ने मैनपुतली दुई किसिमका हुन्छन् । यी दुईमध्ये एउटा ठूलो मैनपुतली र अर्को सानो मैनपुतली हो ।

ठूलो मैनपुतली

यो मैनपुतली गर्मी ठाउँमा पाईन्छ । पोथी मैनपुतली मौरीघारको प्रवेशद्वार तथा अन्य प्वालहरुबाट राती घरभित्र प्रवेश गर्छ । पोथी मैनपुतली भालेसंग मैथुन कार्यको लागि रात मै बाहिर जान्छे । मैथुन कार्य पूरा भए पछि एउटा पोथी मैनपुतलीले लगभग ४०० देखि ५०० सम्म फुल पार्ने गर्छे । प्रायः फुलहरु मौरीघारको फुटेको र चर्केको ठाउँमा पार्ने गर्छे । फुलको रङ्ग सेतो लाम्चो आकारको हुन्छ । फुलबाट लार्भा ५ देखि ८ दिनमा निस्कन्छ तर तापक्रम प्रतिकूल भएको खण्डमा २५ देखि ३० दिनसम्म पनि लाग्न सक्छ । यसको लार्भा फूर्तिला हुन्छन् । यसै अवस्थाका लार्भाले मौरीको चाका खान्छन् र चाकामा प्वाल बनाई दिन्छ । साथै रेशमी धागोको जालो पनि लगाई दिन्छ । लार्भाबाट प्यूपा अवस्थामा पुग्न १८ देखि २० दिन लाग्छ, तर मौसम चिसो भयो भने यो अवस्थामा पुग्न एक महिना पनि लाग्न सक्दछ । मैनपुतलीको वयस्क अवस्थाबाट मौरीलाई प्रत्यक्ष रुपमा कुनै नोक्सान हुँदैन । यसको आक्रमण कमजोर गोलामा हुन्छ, जुनचाहीँ चाका मौरीले छोपेको हुँदैन । त्यतिखेर नछोपेको चाकाहरुबाट शुरु हुन्छ र विस्तारै सम्पूर्ण चाकालाई नै नष्ट गरी दिन्छ ।

सानो मैनपुतली

सानो मैनपुतलीको आक्रमण पहाड तथा लेकमा बढी भएको पाईन्छ । यो पुतली क्रीम रङ्गको तथा टाउको पहेँलो हुन्छ । यसको आकार सानो र शरीर लामो हुन्छ । वयस्क पोथी (सानो मैनपुतली) ले २५० देखि ३०० सम्म फुल पाछे । मौरीगोला कमजोर भएको घरमा आक्रमण गर्ने तथा लार्भाहरु पुरानो मैनचाका खान मन पराउँछन् । यस पुतलीका लार्भाले ठूलो मैनपुतलीले जस्तो नोक्सानी पुऱ्याउने गर्छे ।

रोकथाम

यी दुईवटै जातका मैनपुतलीको रोकथामका उपाय एकै किसिमको छ, जुन यस प्रकार छ ।

- १) मौरीगोला बलियो राख्ने साथै मौरीले नछोपेको चाकालाई भिकी दिने ।
- २) मौरीको प्रवेशद्वार सानो बनाउने र घरमा कतै प्वाल वा चर्केको छ भने मर्मत गर्ने ।
- ३) मौरीघारको आसन बोर्डमा भएको फोहर समय-समयमा सफा गरी राख्ने ।

कहिले-काहीं मौरीघारमा प्रयोग गरेको पुरानो चाकालाई मैनपुतलीबाट सुरक्षित साथ राख्नु परेमा निम्न अनुसार कार्य गर्नु पर्दछ ।

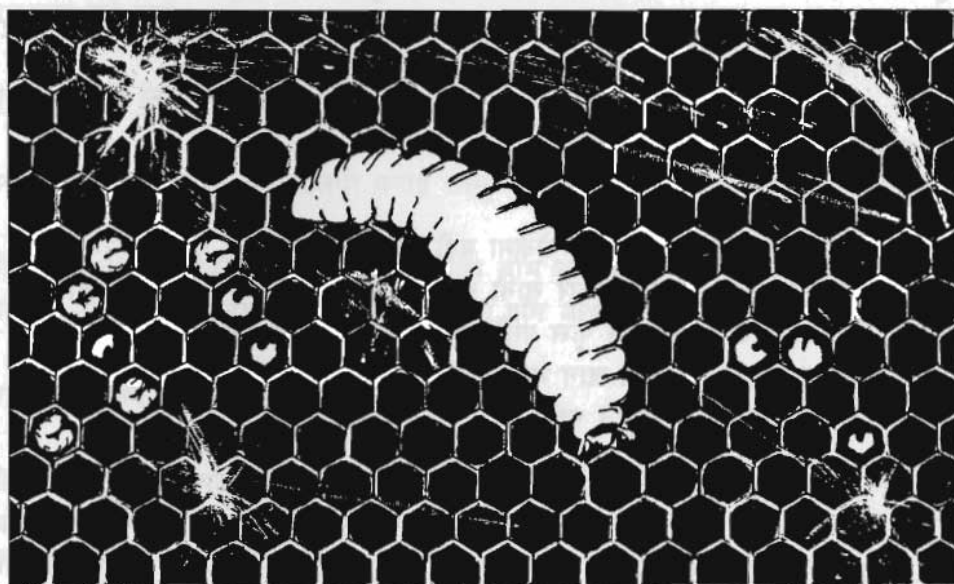
मैन तथा मैनबाट बनेको चाकाहरुलाई मैनपुतली पस्न नसक्ने गरी बन्द गरी दिने । साथै मौरीचाका वा मैन भण्डार गरेको स्थानमा पाराडाइक्लोरो बेन्जिन भन्ने औषधि राख्ने ।

यी बिषादि औषधि उपलब्ध नभएको खण्डमा मौरीपालकहरुले फेनोल, कपूर तथा मिथाइल ब्रोमाइट मध्ये एउटा मैनचाका भण्डार गरेको स्थानमा राख्ने ।

सावधानी

पाराडाइक्लोरो बेन्जिन भन्ने औषधिले बिषालु ग्याँस निकाल्ने भएकोले यसको प्रयोग बढी सावधानीपूर्वक र सुरक्षित स्थानमा गर्नु पर्छ । यसबाट मानिसलाई पनि खतरा हुन सक्छ । यी औषधिबाट उपचारित मौरीचाकालाई पुनः प्रयोग गर्दा चाकालाई पानीले सफा गरी हल्का घाममा सुकाएर मात्र प्रयोग गर्नु पर्छ ।

यस्तै फेनोल, कपूर, मिथाइल ब्रोमाइटको प्रयोगपछि सफा गरी प्रयोग गर्नु पर्दछ ।



चित्र नं. २८ (क) : मैनपुतलीको लार्भाबाट ग्रसित चाका

यिनीहरु मध्येमा फेनोल, तथा कपूरले भने मानिस र मौरी दुबैलाई धेरै सुरक्षित राख्छ तसर्थ मौरीपालकहरुले फेनोल तथा कपूर नै प्रयोग गर्दा राम्रो हुन्छ ।

ड) मौरीको सुलसुले (Mite)

मौरीलाई बिभिन्न किसिमका सुलसुलेहरुले दुःख दिने गरेको पाइन्छ । ती मध्ये केही यस प्रकार का छन् ।

- १) भेरोवा जेकोबसोनी (*Varroa jacobsoni* Mite)
- २) ट्रोपीलाईलैप्स ल्करिया (*Tropilaelaps clareae* Mite)
- ३) पराग सुलसुले (Pollen Mite)

पहिचान तथा लक्षण

- १) भेरोवा जेकोबसोनी *Varroa jacobsoni* यो माइट लगभग १.१ मि.मि. लामो तथा १.६ मि.मि मोटो खैरो रङ्गको जीव हुन्छ । यो सजिलोसंग मौरीको शरीर तथा लार्भा प्यूपामा टाँसेर बसेको हुन्छ । यसलाई आँखाबाटै देख्न सकिन्छ । यो माइटले एपिस सेराना जातका मौरीमा कुनै खास नोक्सानी पुऱ्याउँदैन भने एपिस मेलिफेरा जातका मौरीमा प्रकोप भएको केही दिनमा नै सबै गोला नष्ट गरी दिन्छ । तथा मौरीहरु अपाङ्ग भएर जन्मन थाल्छ ।



- २) ट्रोपीलाईलैप्स ल्करिया *Tropilaelaps clareae* यो माइट लगभग १ मिलिमिटर लामो तथा ०.५ मिलिमिटर मोटो हल्का खरानी रङ्गको हुन्छ । यसले मौरीको लार्भा तथा प्यूपाको शरीरबाट रगत चुसी अपाङ्ग बनाई दिन्छ । यसले मौरीको प्रत्येक अवस्थामा रगत चुसी छाउराहरु अस्वस्थ (अपाङ्ग) बनाई दिन्छ । यसले गर्दा मौरीको पखेटा खुट्टा विकसित नभई अपाङ्ग जन्मेका मौरीहरु घर अगाडि हिडेका हुन्छन् ।

चित्र नं. २८ (ख): भेरोवा जैकोबसोनी

सुलसुलेको रोकथाम तथा उपचार

रोकथाम

- १) माइटहरुबाट ग्रसित मौरीगोलालाई ५-६ मिटर टाढा राख्नु राम्रो हुन्छ । यसले गर्दा स्वस्थ गोलामा यी माइटको प्रसारण हुन पाउँदैन ।
- २) मौरीलाई भगडाबाट बचाउने ।
- ३) माइट लागेको मौरीगोलालाई आफ्नो एपियरीमा कहिले पनि प्रवेश गर्न नदिने ।

उपचार विधि

भेरोवा जैकोबसोनी तथा टोपीलाईलैप्सको उपचार विधि

यी माइट (सुलसुले) देखा परेमा निम्न औषधिहरु प्रयोग गर्नु पर्छ ।

- १) फारमिक एसिड ८५ प्रतिशत मौरीगोला अनुसार ५-१० मिलिलिटर मात्रामा सलाईको बट्टा या अन्य कुनै बट्टामा सानो सानो प्वाल बनाई त्यसभित्र उक्त औषधिलाई कपासमा चोपी प्रयोग गर्ने ।
- २) मिथाइल सेलिसिलेट ४० मिलिलिटर कुनै बट्टामा सानो-सानो प्वाल बनाई त्यसभित्र उक्त औषधि राखी मौरीघारभित्र ८-१० दिनको फरकमा प्रयोग गर्ने ।
- ३) गन्धक (सल्फर) को धूलो मौरीघारभित्र फ्रेममा या आसन बोर्डमा ८-१० दिनको फरकमा छर्कने ।

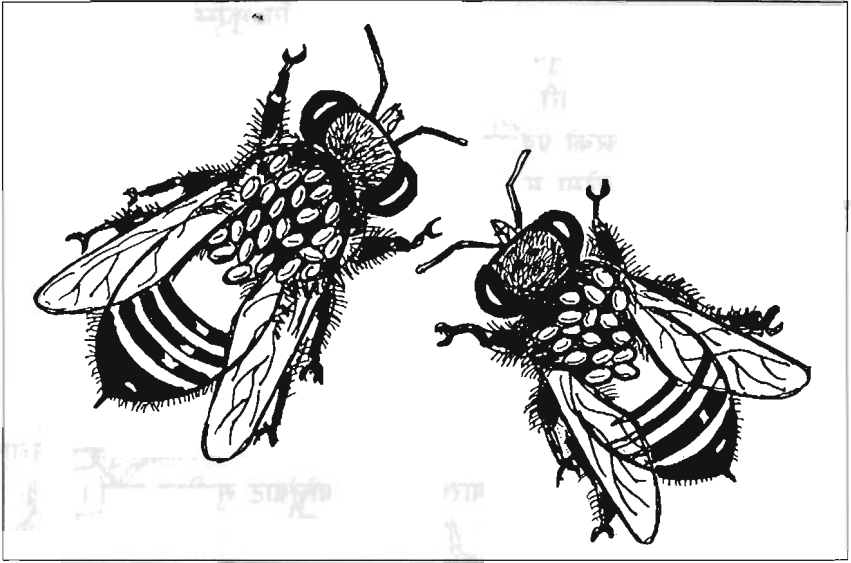
३) पराग सुलसुले (Pollen mite) यो सुलसुले फूलबाट मौरीको शरीरमा टाँसिएर घरमा प्रवेश गर्छ । यो मौरीको जीउमा पराग टाँसेको जस्तो देखिन्छ । यो सिजन-सिजनमा मात्र देखिन्छ त्यसले एपिस सेरानामा कुनै खास नोक्सानी गर्दैन । तापनि पराग तथा मह खाई मौरीलाई केही हदसम्म हानी पुऱ्याउँछ । यो सुलसुले पौष, माघ, फागुणसम्म देखा पर्न सक्छ । यसले गर्दा मौरीहरुले पराग कुट सङ्कलन कम गर्दछन् र मौरीगोलामा मौरीको संख्या कम भई गोला कमजोर हुने गर्छ ।

पराग सुलसुले तथा अन्य सुलसुलेको उपचार विधि

मौरी सुलसुलेको लागि सूतीको धूवाँ पनि प्रयोग गरेर उपचार गर्न सकिन्छ । यसबाट भएन भने डिमाइट या क्लोरोबेन्जिलेटको धूवाँ प्रयोग गर्न सकिन्छ तर यो बढी बिषालु भएकोले सावधानीसाथ प्रयोग गर्नु पर्दछ ।

सावधानी

- १) यी माइटहरुले एपिस सेराना मौरीलाई धेरै हानी पुऱ्याउँदैन त्यसैले गर्दा सल्फर, मिथाइल सेलिसिलेट, फारमिक एसिड आदि प्रयोग गर्नु हुँदैन । आवश्यक परेमा हल्का सूतीको धूवाँ दिई रोकथाम गर्न सकिन्छ ।
- २) मह भिकी सकेपछि मात्र यी औषधिहरु प्रयोग गर्नु राम्रो हुन्छ ।

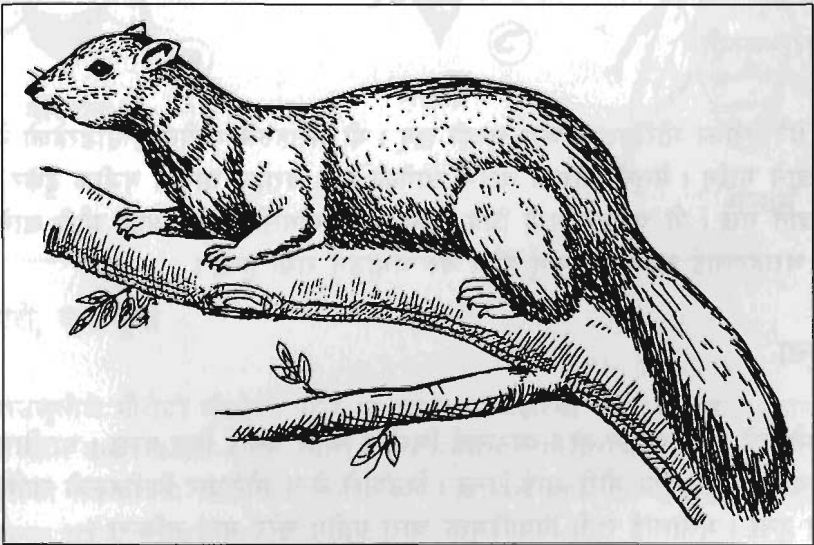


चित्र नं. २८ (ग) : मौरीका पराग सुलसुले

८.२ घर बाहिर लाग्ने शत्रु

क) मलसाप्रो (Pine Marten)

यो धेरै चलाख स्तनधारी जन्तु हो । यसले पूरा समूह मिली राती वा बदली हुने बेलामा आक्रमण गर्दछ । यसले सकेसम्म घरलाई पल्टाई दिन्छ । पल्टाउन सकेन भने घरलाई नङ्गले कोत्रन्छ । प्रवेशद्वारमा आफ्नो लामो भुत्ला भएको पुच्छर छिराउँछ र भित्र मौरी भएको ठाउँमा



चित्र नं. २९ (क) : मलसाप्रो

हल्लाउँछ। मौरीहरूले भुम्मिन्छन् र पुच्छर भरी चिल्लको लागि भुम्मिन्छन्। धेरै मौरी भुम्मिएपछि मलसाप्रोले घारबाट पुच्छर निकालेर मुखमा हाली पुच्छरमा अल्झेको सबै मौरी सोरेर खान्छ। घार पल्टाएपछि मौरी, मह, मैन सबै परिवार खाई दिने गर्छ। यसबाट मौरीको संरक्षण गर्नको निम्ति मौरीघारको प्रवेशद्वार सानो राख्ने र बाहिर फिल्डमा राखेको घारलाई गहुँगो दुङ्गाले थिच्ने र बाँध्ने गरेमा मलसाप्रोले पल्टाउन र नोक्सान पुऱ्याउन सक्दैन।

ख) भालु (Bear)

शरीरमा लामा भुत्ता हुने भएकोले मौरीको भुम्टाईबाट भालुलाई कुनै असर पर्दैन र भालुले कुनै वास्ता पनि गर्दैन। भालु महको सौखीन हुन्छ। यसले मौरीको गुँड खोतलेर या फुटालेर भित्रको मह लुटेर खान्छ। जङ्गलमा जहाँ एपियरी राखेको हुन्छ खासगरी भालुले त्यसलाई दुःख दिन्छ। तसर्थ एपियरीलाई काँडो तारको बार लगाउँदा भालुबाट सुरक्षित हुन्छ।

ग) बच्छ्युँ अरिङ्गल

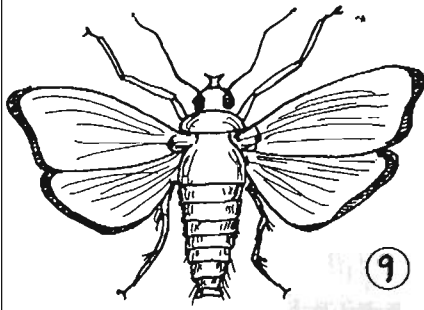
बच्छ्युँ अरिङ्गलहरू मौरी जस्तै चाका गुँड लगाएर बस्ने एउटा सामाजिक तथा शिकारी प्रवृत्तिको किरा हुन्। यिनीहरू मौरीलाई चरन क्षेत्रमा वा प्रवेश द्वारमा बसेर अथवा घारभित्र पसी मौरी तथा तिन्का छुऱाहरू खाने गर्छन्। यसले गर्दा मौरी मौरीघार छाडेर भाग्छन्। कहिले-काहीं यिनीहरूको आक्रमणले गर्दा मौरी पालन व्यवसाय नै नष्ट भएर जान्छ। यसको रोकथामको लागि गोला पत्ता लगाई आगोले पोली दिने या बिषालु औषधि गोलामा छरी दिने अथवा एपियरीमा आउने बच्छ्युँ अरिङ्गललाई मारी दिएमा केही हदसम्म नियन्त्रण गर्न सक्ने हुन्छ।

घ) चरा-चुरुङ्गी

नेपालमा धेरै थरीका मौरीभक्षक चरा-चुरुङ्गी छन्। यी चराहरूले मौरीलाई उडिरहेको बेलामा समातेर खाने गर्छन्। बेलुकी अथवा बादल लागेको दिन चराहरू घारको नजीक दुकेर मौरीलाई समाएर खाने गर्छ। यी चराहरू मध्ये चिवे, ठूलो काग, गौथली, भँगेरा आदि मौरी खाने चरा हुन्। यी चराहरूलाई सकेसम्म मार्नु हुँदैन बरु भगाउनु राम्रो हुन्छ।

ङ) मुसा

यो पनि मौरीको ठूलो दुश्मन हो। काठलाई चिथोरेर प्वाल बनाई भित्र पस्छ। घारभित्र पसी सकेपछि चाका, मह, तथा मौरी खाई दिन्छ। हिउँदको बेला मौरीघार यिनीहरूको लागि राम्रो बासस्थान हुन्छ। मुसालाई राती बिषादियुक्त चारा प्रयोग गरेर मार्न सकिन्छ।



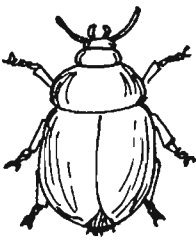
ठूलो मैनुपतली



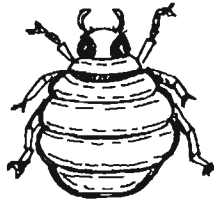
कमिला



सानो मैनुपतली



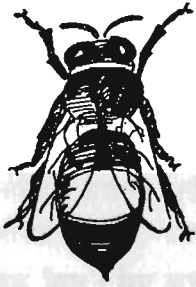
मैनु खप्टे



मौरीको जुम्रा



फोरिड भुसुना



अरिगाल



बारुलो



बच्छरू

च) छेपारो, माउसुली

छेपारो र माउसुलीले मौरीको गुँडभित्रै पसेर वा बाहिर प्रवेशद्वारमा बसेर मौरीलाई दयाप्प दयाप्प टिपी खाने गर्छ। कहिले-काहीं छेपारो र माउसुलीलाई मौरीले मारेर बाहिर फालेको देखिन्छ। यसको रोकथामको लागि मौरीघारको स्टैन्डमा सुली आकारको अवरोधक बनाई लगाएमा अथवा मारेर नियन्त्रण गर्न सकिन्छ।

८.३ बिषादिबाट मौरी कसरी बचाउने?

कीटनाशक बिषादिहरुको मौरीमा असर गर्ने माध्यमहरु यस प्रकार छन् ।

- सोभै मौरीको शरीरमा भोल बिष लाग्नु ।
- उपचार गरेको बस्तुमा मौरी गएर बस्नु ।
- बिषादिले लसपस भएको औस या कणहरु मौरीले पिउनु ।
- बिषादिले लसपस भएको पराग (कुट) वा पुष्परसको प्रयोग गर्नु ।
- बिषादियुक्त पानीको स्रोतबाट ।

मौरीलाई बिषादिहरुले कुन-कुन अवस्थाहरुमा प्रभाव पार्दछन् तथा तिनको बचाउने उपाय ?

बिष छर्कने समय :- बिषादि बिहान, बेलुकी वा राती छर्कमा केही हदसम्म सुरक्षित हुन्छ ।

बिष छर्कने बेला :- बिषादिहरु सकेसम्म फूल फुल्नु भन्दा पहिले वा फूल फुल्न सकेपछि प्रयोग गर्नु राम्रो हुन्छ । यसो गरेमा उत्पादन बृद्धि हुनुको साथै मौरी पनि सुरक्षित हुने गर्छ ।

बिषहरुको प्रकार :- बिषहरु धेरै प्रकारका हुन्छन् जस्तै भोल, धूलो, गेडा आदि । यिनीहरु मध्ये गेडा बिष प्रयोग गर्दा मौरी धेरै सुरक्षित हुने गर्छ ।

बिषको असर :- बिषको असर हुने अवधि भिन्न-भिन्न हुन्छ । त्यसैले बढी अवधिसम्म असर रहने खालका बिष प्रयोग गर्नु हुँदैन । तसर्थ त्यस्ता खालका बिषादिहरु प्रयोग गर्दा कुनै पनि बेला छर्कन्दा मौरीलाई हानी पुऱ्याउँछ ।

मौरीको उमेर :- मौरीको उमेर अनुसार पनि बिषको प्रभाव फरक-फरक पर्छ । नयाँ जन्मेको मौरीलाई कुनै पनि बिषले बढी हानी पुऱ्याउँछ भने पुरानो मौरीलाई मालाथियन, मेटासिड जस्ता बिषादिबाट बढी हानी हुन्छ ।

तापक्रम : तापक्रमको असरले पनि बिषादिहरु बढी बिषाक्त हुन्छ । जस्तो कि २२ डिग्री से. तापक्रम भन्दा माथि रहेमा मालाथियनले बढी हानी पुऱ्याउँछ । तर डी.डी.टी. वा सेभिन बिष तापक्रम कम भएको बेलामा अति बिषाक्त हुन्छ ।

बिषादी क्षेत्र तथा घरको दूरी :- मौरीले १-२ किलोमिटर क्षेत्रबाट पुष्परस सङ्कलन गर्ने भएकोले बिषादि क्षेत्रबाट मौरीको घरको दूरी ५ देखि ८ किलोमिटर टाढा राखेमा बढी सुरक्षित तथा राम्रो हुन्छ ।

कीटनाशक बिषादिबाट मोरीलाई बचाउने तरिका

- फूल फुल्ने बेलामा कीटनाशक बिषहरु प्रयोग नगर्ने ।
- गाउँघरमा उपलब्ध वनस्पति बिषादिहरुको प्रयोग गर्ने ।
- धूलो बिषादि कहिले पनि प्रयोग नगर्ने ।
- मोरीलाई बढी काम भएको बेला बिषादिको प्रयोग नगर्ने ।
- बिषादि प्रयोग गर्दा बेलुकी चिनी चास्नी दिई प्रवेशद्वार बन्द गरी छर्कने ।
- सकेसम्म गोडा बिषादि प्रयोग गर्ने ।
- बिषादि प्रयोग गर्ने ठाउँबाट घरलाई ५-८ किलोमिटर टाढा राख्ने ।
- बिषादि प्रयोग गर्ने किसानले मोरीपालकलाई समयमा जानकारी गराउने ।
- कीराहरुको रोकथामका लागि अन्य सुरक्षित बिधिहरु प्रयोग गर्ने ।
- कृत्रिम खाना दिई राख्ने यसले गर्दा मोरी चरनमा कम जाने गर्छ ।

कीटनाशक बिषादिबाट मरेका मोरीहरुको लक्षण के-के हो ?

- मोरीहरु घरभित्र तथा बाहिर बढी संख्यामा मरेको हुन्छ ।
- मोरीहरु बढी रिसाहा हुनु ।
- मोरीहरुको शरीर काप्ने ।
- बिषले लसपस भएको मोरी घरभित्र पस्दा अन्य मोरीहरु उत्तेजित हुनु ।
- वयस्क मोरीको संख्या घट्नु तथा छाउराहरु मर्नु ।
- वयस्क मोरीले पुष्परस बान्ता गर्नु ।
- मरेका मोरीहरु जिब्रो बाहिर निकालेर मर्नु ।
- मोरीहरु उत्तानो भई भुमरी काट्नु ।
- मोरीहरु घरको प्रवेशद्वार अगाडि घस्र्नु तथा उड्ने शक्ति कम हुनु ।

कीटनाशक बिषादिहरुबाट मोरीमा पर्ने असर

कीटनाशक बिषादिहरु विभिन्न किसिमका हुन्छन् । ती मध्ये केही बढी बिषालु तथा केही कम बिषालु हुन्छन् । त्यसैले तिनीहरुको बिषाक्तपनको असरले कीटनाशक बिषादिहरुलाई तीन समूहमा बिभाजन गरिएको छ ।

क) धेरै बिषालु कीटनाशक : यस समूह अन्तर्गत पर्ने कीटनाशकहरु मोरीको लागि धेरै बिषालु हुन्छ । त्यस्तो बिष छरेको १०-१२ घण्टासम्म पनि अत्यन्त बिषाक्त हुन्छ । यस समूहमा पर्ने केही कीटनाशकहरु यस प्रकार छन् ।

- १) मालाथायन - धूलो
- २) सेभिन

- ३) मेथोमाइल धूलो
- ४) एजिनोफोस मेथायल
- ५) डी.डी.भी.पी. १०० ई.सी.
- ६) रोगर
- ७) सुमिथियन
- ८) फोलिडोल
- ९) मेथोडोथायन
- १०) डिमेक्रोन
- ११) फोरेट
- १२) फुराडन

ख) अलि कम बिषालु कीटनाशकहरु: यस समूह अन्तर्गत पर्ने कीटनाशकहरु मौरीको लागि कम बिषालु हुन्छ । यस्ता बिषादिहरु बेलुकी बालीनालीहरुमा प्रयोग गर्दा मौरीलाई कम खतरा हुन्छ । यस समूहमा पर्ने केही कीटनाशकहरु यस प्रकार छन् ।

- १) मेटासिड ई.सी.
- २) एल्डीन
- ३) मालाथायन ई.सी. (भोल)
- ४) बी.एच.सी. (गामेक्सीन)
- ५) हिनोसान ५० ई.सी.
- ६) जोलोन
- ७) डी.डी.टी ५० %
- ८) डिमेटोन
- ९) डिप्टेरेक्स
- १०) डायल्डीन
- ११) इथाईल पाराथियान ४६%
- १२) डाइसिस्टोन
- १३) इन्डो सल्फान ३५ ई.सी.

केही कम बिषालु दुसरीनाशक बिषादिहरु

- १) डाइथेन यम ४५
- २) डाइथेन यम २२
- ३) बेभिस्टीन

ग) कम बिषालु कीटनाशक: यस समूह अन्तर्गत पर्ने कीटनाशक मौरीको लागि कम बिषालु हुन्छन् । यस्ता बिषादिहरूले मौरीलाई सापेक्षिक रूपमा कम भन्दा कम खतरनाक हुन्छन् । यस समूहमा पर्ने केही कीटनाशकहरू यस प्रकार छन् ।

- १) पाइरेथ्रम
- २) वायगोन
- ३) भेनाजोन ७० डी.सी.
- ४) इन्डोसल्फान ई.सी.
- ५) फोसालोन ई.सी.
- ६) डाइकोफोल
- ७) एलेथ्रिन
- ८) कार्बोफुरान जी.
- ९) केल्थेन

भाग ९

मौरीमा लाग्ने रोग तथा तिनको रोकथाम

९.१ रोग दुई भागमा विभाजन गर्ने सकिन्छ ।

- १) उपग्रह लाग्ने रोग
- २) प्रत्यक्ष लाग्ने रोग

९.१ उपग्रह लाग्ने रोग

उपग्रह लाग्ने रोग भनेको रोग मुख्यतया चोर पक्षीको कारण ।

- १) अमेरिकन फाउल ब्रुड (American Foul Brood)
- २) युरोपियन फाउल ब्रुड (European Foul Brood)
- ३) जून ब्रुड डिजिस (Joon Brood Disease)
- ४) यंग फाउल ब्रुड (Young Brood Disease)

१) अमेरिकन फाउल ब्रुड (American Foul Brood)

यो रोग सन् १९१५ को दशकदेखि यस क्षेत्रमा प्रचलित भएको छ । यो रोग मुख्यतया चोर पक्षीको कारण लाग्ने रोग हो । अमेरिकन फाउल ब्रुड रोगको