

## भाग ६

### मौरीगोला व्यवस्थापन

#### ६.१ मौसम अनुसारको व्यवस्थापन कार्यहरू

##### बैशाख र जेष्ठ महिनामा गर्नुपर्ने कार्यहरू

- १) यो गर्मी महिना भएकाले घरमा हावाद्वारको व्यवस्था गर्ने तथा हावाद्वार बन्द भए खोली दिने ।
- २) चर्को घामबाट बचाउन घरलाई छायाँ, अथवा छहारीको व्यवस्था गर्ने ।
- ३) मौरीको घर नजिकै कुनै भाँडामा पानी राखी दिने ।
- ४) मौरीघर निरीक्षण गरी खानाको कमी भए चिनी चास्नी दिने ।
- ५) मौरी निरीक्षण गर्दा कुनै समस्या देखापरेमा सोको उपचार गर्ने ।

##### आषाढ महिनामा गर्नु पर्ने कार्यहरू

- १) आषाढ महिना देखि भाद्रसम्म मौरीको लागि आपतकालीन समय हो । यो वर्षाको समय भएकोले यतिखेर फुलमा हुने पराग तथा रस पानीले पखाल्ने हुनाले मौरीलाई आवश्यक आहार ज्यादै कम उपलब्ध हुन्छ । साथै भरीको कारणले गर्दा यो महिनामा मौरीले पूरा दिन काम गर्न पनि सक्दैनन् । यसबेला मौरीले पहिले घरमा जम्मा गरेको मह तथा कुट खान्छन् ।
- २) ७-७ दिनमा चिनी चास्नी दिने र सकेमा पराग पूर्तिकारक खाना पनि दिने ।
- ३) घरको निरीक्षण गर्दा घाम लागेको बेला पारेर गर्ने ।
- ४) पानीबाट जोगाउनलाई घरमाथि प्लाष्टिक या छाप्रो हाली दिने ।

- ५) घरभित्र पानी पसेको छ भने कपडाले पुछी घर सुख्खा पारी दुसी तथा किरा लाग्नबाट बचाउने ।
- ६) मौरीघार निरीक्षण गर्दा कुनै समस्या देखापरेमा सोको उपचार गर्ने ।

### श्रावण र भाद्र महिनामा गर्नुपर्ने कार्यहरू

- १) प्रत्येक हप्ता मौरीघार निरीक्षण गर्ने ।
- २) एक एक हप्ताको फरक पारी आवश्यक परेमा चिनी चास्नी दिने ।
- ३) पानीबाट जोगाउनलाई घरमाथि प्लाष्टिक या छाप्रो हाली दिने ।
- ४) घरभित्र पानी पसेको छ भने कपडाले पुछी घर सुख्खा बनाउने ।
- ५) घरभित्रको फोहरमैला समय-समयमा सफा गर्ने ।
- ६) कुनै-कुनै जिल्लामा यस महिनामा मौरीले मह सङ्कलन गरेको हुन्छ । यस्तो अवस्थामा २-३ वटा मह चाका छोडी बाँकी मह फिक्ने ।
- ७) मौरीले छोप्न सकिने जति चाका मात्र राख्ने अरु फिकी दिने ।

### आश्विन महिनामा गर्नुपर्ने कार्यहरू

- वर्षा याम काटिसकेपछि मौरीको सुवर्णकालीन मौसमको शुरुवात हुन्छ । यस बेला प्रकृतिमा विभिन्न रङ्गी विरङ्गी फूल फुलेका हुन्छन् । यो बेला मौरीले मह सङ्कलन र मौरीको संख्या बृद्धि गर्ने समय हो । यस महिनामा गर्नुपर्ने कार्य यस प्रकार छ ।
- १) घर वरिपरि भारपात भए सो हटाउने र घरको भित्री तथा बाहिरी भाग सफा गर्ने ।
  - २) छाउरा कक्षमाथि सफा पारेर महकक्ष थपिदिने ।
  - ३) प्रत्येक हप्तामा एकचोटी घर निरीक्षण गर्ने ।
  - ४) गर्मी ठाउँमा यस महिनादेखि मौरीको हूल निर्यास (छुट्ने) शुरु हुन्छ । यो हुनबाट रोक्नको लागि रानु कोष फिकी दिने या घर छुट्याई दिने ।
  - ५) कुनै-कुनै ठाउँमा यस समयमा मह फिक्न ठीक हुन्छ । मह छ-छैन सोको निरीक्षण गरी भएमा (काढ्ने) फिक्ने ।
  - ६) यस महिनामा रानु फेर्ने कार्य पनि गरिन्छ ।
  - ७) मौरीगोलालाई आवश्यक भए कृत्रिम मौरी चाका दिने ।

### कार्तिक महिनामा गर्नुपर्ने कार्यहरू

- १) प्रत्येक हप्तामा एकचोटी घर निरीक्षण गर्ने ।
- २) यस महिनामा हूल फुट्ने सम्भावना बढी भएकोले आवश्यक भए गोला बढाउने नत्र रानुकोष भाँची दिने ।
- ३) घर निरीक्षण गरी मह फिक्ने ।
- ४) अन्तिम पटक मह फिकी सकेपछि १-२ वटा मह भएको चाका छाडी दिने नत्र हिउँदमा खानाको कमीले गर्दा मौरी भाग्न सक्छन् ।
- ५) यस महिनामा रानु फेर्न सकिन्छ ।

### मंसिर महिनामा गर्नुपर्ने कार्यहरू

- १) प्रत्येक हप्ता घर खोल्नुको साटोमा १५-२० दिनमा एक पटक घाम लागेको बेला पारी खोल्ने ।
- २) यस महिनामा मह (काद्दा) भिक्दा २-३ वटा मह भएको चाका मौरीको खानाको लागि छोडी दिने ।
- ३) मौरीको संख्या कम भएको तथा महकक्षमा मह नभएको खण्डमा महकक्ष हटाई दिने ।
- ४) मौरी आउने-जाने गेट/ढोका सानो गरी दिने ।
- ५) कुनै कुनै ठाउँमा यो महिनामा खानाको कमी हुन सक्छ त्यस्तो छ भने बाक्लो चिनी चास्नी दिने ।

### पौष महिनामा गर्नुपर्ने कार्यहरू

- १) घरमा रहेको हावा छिर्ने प्वालहरुलाई टाली दिने ।
- २) मौरी आउने-जाने गेट/ढोका पनि सानो गरी दिने ।
- ३) जाडोबाट बचाउनको लागि बोराले घर छोपी दिने ।
- ४) खानाको कमी भएमा चिनी चास्नी दिने ।
- ५) प्रत्येक हप्ता घर खोल्नुको साटो १५-२० दिनमा राम्रो घाम लागेको बेलामा मात्र खोल्ने, आवश्यक नभएमा नखोल्ने पनि हुन्छ ।
- ६) खाली चाका भएको चौकोस भिकी दिने र घरलाई सानो ठूलो बनाउने तख्ता (डमी बोर्ड) बीचमा लगाई दिने ।

### माघ महिनामा गर्नुपर्ने कार्यहरू

- १) यस महिनामा अत्यधिक जाडो हुने भएकोले मौरीघारलाई बोराले छोपी दिने र हावा छिर्ने प्वालहरुलाई टाली दिने ।
- २) मौरीघारलाई घाम आउने ठाउँमा राख्ने व्यवस्था मिलाउने ।
- ३) खानाको कमी भएको खण्डमा चिनी चास्नी दिने ।
- ४) मौरीघार सकेसम्म नखोल्ने ।
- ५) खाली चाका चौकोस र महकक्ष भिकी दिने, मौरी आउने-जाने ढोका सानो बनाई दिने ।
- ६) कुनै कारणबश घर खोल्नु पर्‍यो भने घाम लागेको दिन मात्र खोल्ने ।

### फाल्गुण महिनामा गर्नुपर्ने कार्यहरू

- १) मौरीघार घाम लागेको समय पारी सफा गर्ने ।
- २) मौरीघार प्रत्येक हप्ता खोल्ने तथा घरको स्थितिबारे जानकारी लिने ।
- ३) यो महिना मौरीको संख्या बृद्धि गर्ने र हूल छुट्ने बेला भएकोले रानु कोष बढी देखा पर्छ, आवश्यक नभएको रानु कोष तथा भाले कोष भिकी दिने ।
- ४) हावा द्वार (भेन्टिलेशन) बन्द भए खोली दिने ।

- ५) आवश्यक भए नयाँ रानु उत्पादन गरी बूढी रानुलाई हटाई दिने ।
- ६) महकक्ष थपी दिने ।
- ७) मौरीको संख्या तथा चरन अनुरूप यो महिनाभरीमा ३-४ पटक मह भिक्ने ।
- ८) घरभित्र पूरा चौकोस राखी दिने ।

### चैत्र महिनामा गर्नु पर्ने कार्यहरू

- १) महकक्ष थपेको छैन भने थप्ने ।
- २) यो महिनामा पनि मह भिक्न सकिन्छ ।
- ३) प्रत्येक हप्ता घर निरीक्षण गर्ने ।
- ४) आवश्यकतानुसार मौरीगोला विभाजन गरी हूल छुट्नेबाट जोगाउने ।
- ५) रानु फेर्नुपर्ने आवश्यकता महसुस भएमा नयाँ रानु उत्पादन गरी पुरानोलाई हटाई दिने ।

### नोट

हरेक महिनामा उपलब्ध मौरीचरनको व्यवस्था मिलाई राखेमा मौरीलाई चिनी चास्नी दिनु पर्दैन साथै मौरीगोला बलियो रही रहन्छ । त्यसले गर्दा राम्रो मौसममा बढी भन्दा बढी मह तथा मौरीगोला उत्पादन गर्न सकिन्छ । मौरीघार निरीक्षण गर्दा सबै महिनामा घाम लागेको बेला पारेर गर्नु राम्रो हुन्छ । हावा चलेको समयमा मौरीघार निरीक्षण गर्नु हुँदैन ।

## ६.२ हूल निर्यास तथा त्यसको रोकथाम

### हूल निर्यास भनेको के हो ?

मौरीको बंश वृद्धिको क्रममा केही मौरी तथा पुरानो रानु सहित घरबाट छुटेर जाने अवस्थालाई हूल निर्यास (छुट्ने) भनिन्छ । यो मौरीको प्राकृतिक नियम हो । यसरी नै मौरीको बंश वृद्धि हुन्छ । एउटा स्वस्थ गोलाबाट एउटै मौसममा १ देखि ८ पटकसम्म हूल छुटेको देखिएको छ । यसरी हूल छुट्नेलाई हूल निर्यास, भेर फाट्ने आदि नामले चिनिन्छ ।

### हूल निर्यास कहिले हुन्छ ?

हूल निर्यास ठाउँ अनुसार फरक-फरक भए तापनि यो प्रायः फागुन, चैत्र, तथा आश्विन, कार्तिक र मंसीर महिनासम्म हुन्छ । तर जुम्ला, हुम्ला, कालीकोट जस्तो उच्च पहाडी क्षेत्रहरूमा आषाढ, श्रावण तथा भाद्रसम्म हूल निर्यास हुन्छ ।

हूल निर्यास प्रायः दिउँसो तिर मौसम सफा भएको बेला हुन्छ । हाम्रो देशको विभिन्न भागको तापमान तथा त्यहाँ फुल्ने वनस्पति अनुसार हूल निर्यास समय फरक हुन्छ ।

## १) हूल निर्यासका लक्षण दुई प्रकारका छन्

- १) घर बाहिरको लक्षण
- २) घर भित्रको लक्षण

### घर बाहिरको लक्षण

- भाले मौरीको संख्या बढी भएपछि घर बाहिर भाले मौरी उडेको देखिन्छ । साथै भाले मौरी कोषको ढक्कन र अवतरण तल्लीमा देखिन्छ ।
- घरको प्रवेशद्वार (ढोका) वरिपरि मौरीको गाँड लाग्ने गर्छ

### घर भित्रको लक्षण

- हूल निर्यास स्थिति आरम्भ भएदेखि कर्मीमौरीले, रानु मौरीलाई चाकामा बढी घुम्न विवश पार्दछन् ।
- रानु तथा अन्य मौरीहरुमा तालमेल कम हुन्छ ।
- भाले मौरीको कोष तथा भाले मौरी बढी देखिन्छ ।
- नयाँ रानु कोषको निर्माण हुन्छ ।
- रानुले फुल पादैन वा पारे पनि कम पाछिन्छ ।

### हूल निर्यासका कारणहरु

- मौरीको बंशानुगत गुणबाट हूल निर्यास बढी हुन्छ । यो उनीहरुको पैतृक स्वभाव हो ।
- मौरीघारमा ठाउँको अभावले गर्दा हूल निर्यास हुन्छ ।
- मौसमका प्रभावबाट घरमा रानु कोष निर्माण, भाले कोष निर्माण गरी हूल निर्यास हुन्छ ।
- रानु मौरी बुढी भई हूल निर्यास हुन्छ ।

### हूल निर्यासको नियन्त्रण (रोकथाम)

- भाले कोषलाई काटेर निकाली दिने ।
- रानु कोष जुन कि चाकाको तल्लो भागमा बनाएको हुन्छ त्यसलाई काटेर नष्ट गरी दिने । यो एउटा उत्तम उपाय हो ।
- मौरीघारमा खाली ठाउँ भएमा अर्को चौकोस दिने, जसले गर्दा रानु मौरीलाई काम गर्ने ठाउँ हुन्छ ।

- घरमा खाली ठाउँ नभएमा ती घरको बच्चा भएको चाका अरुको घरमा दिने र त्यस घरमा फुल बच्चा नभएको खाली चाका दिने ।
- मौरीघरमा अरुको छाउरा कक्ष थपी घरमा बढी ठाउँ बनाई दिने ।
- हूल निर्यास हुने बेला थाहा पाएपछि दक्ष मौरीपालकले त्यस्ता गोलालाई छुटाई अर्को नयाँ गोला बनाउन सकिन्छ ।

### हूल निर्यास भई भाग्ने मौरीलाई कसरी बसाउने ?

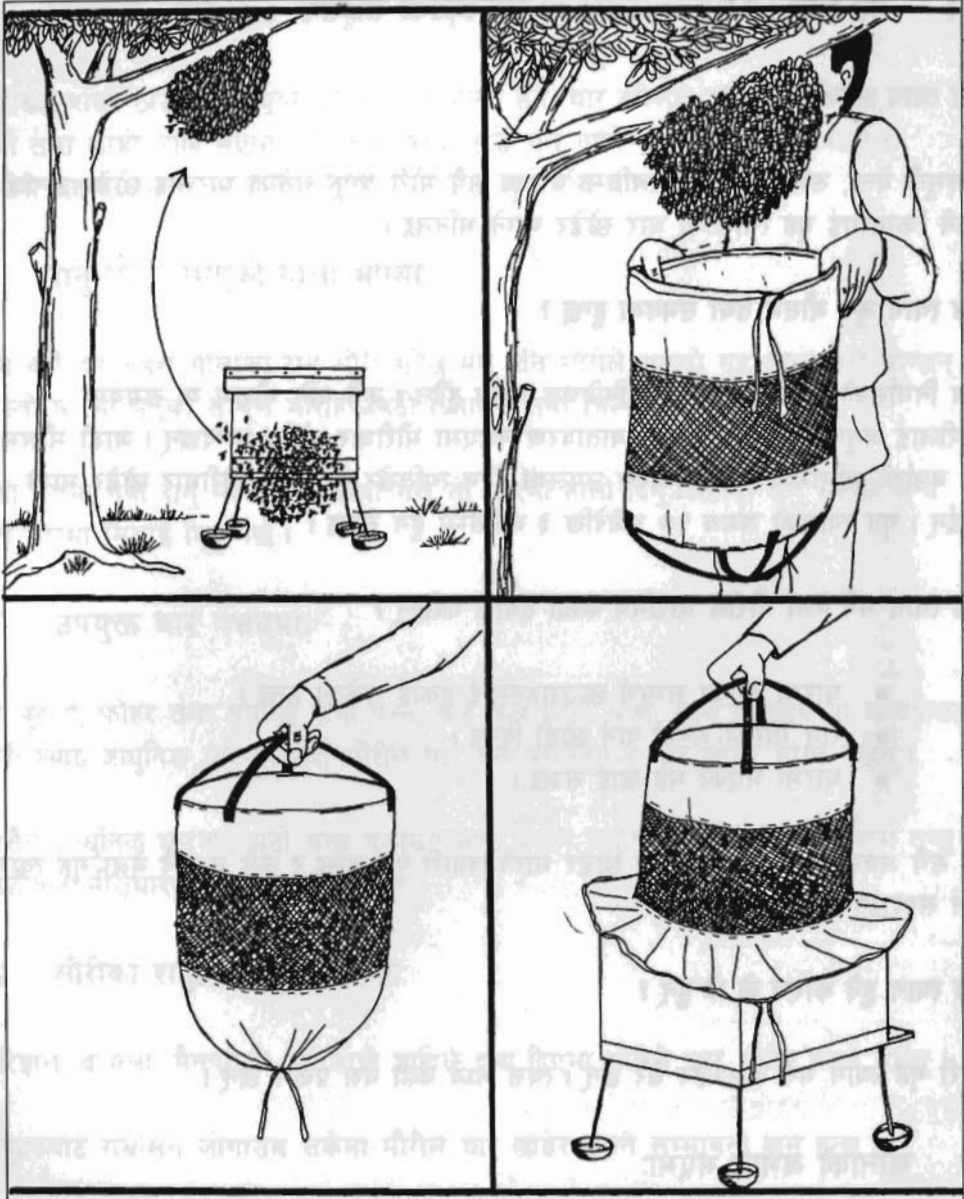
हूल निर्यास भई भाग्ने मौरी धेरै जसो कतै नजिकको ठाउँमा गई रुखमा, घरको छानामा, पर्खाल आदिमा बस्ने गर्दछन् । त्यसैले हूल निर्यास हुने बेला जब मौरी बाहिर निस्की भाग्न थाल्छ त्यति बेला सो मौरीलाई बसाउन पानी छर्केर या धूलो फाली बसाउन सकिन्छ । मौरीलाई पानी फाल्दा पानी परेको सम्झनुको साथै पखेटा भिजेर उड्न असमर्थ भई बस्दछन् । धूलो फालिँदा मौसम खराब भएको अनुभव भई बस्ने गर्छन् ।

### हूल निर्यास गरेको गोलालाई कसरी समाउने ?

हूल निर्यास भएका मौरी समाउँदा मौरी समात्ने भोलाबाट समात्नु सबै भन्दा भरपर्दो र सजिलो तरीका हो । हूल समात्ने भोलाको मुख गोला अनुसार ठूलो, सानो पारी भोलाभित्र मौरी पर्ने गरी एक छेउमा भोला लगाई सोहोर्ने । धेरै जसो मौरीहरु भोलाभित्र आई सकेपछि मौरी भएको भोला बन्द गरी त्यही नजिकै भोलालाई उल्टो पारी बन्द गरेको भोला बिस्तारै हल्लाउनु पर्छ । मौरीहरु सबै भोलाको माथिल्लो भागमा गोला बनाई बस्दछन् । त्यसपछि भोलाको मुख खोलेर त्यही मौरीको गोला देखाई झुन्ड्याई दिनु पर्छ । बाकी रहेका अरु मौरीहरुलाई पात भएको हाँगाले हल्लाउनाले पुरानो ठाउँमा मौरी बस्न पाउँदैनन् र भोलामा भएका मौरीसंग बस्दछ । सबै मौरी भोलामा पसी सकेपछि भोलाको मुख बन्द गरी आफूले चाहेको ठाउँमा लान सकिन्छ ।

### हूल समातेका मौरीलाई घरमा राख्ने विधि

- यसरी समातेर ल्याएका मौरीको हूललाई बेलुकी घरमा हाल्नु अति उत्तम हुन्छ । दिउँसो घरमा हाल्दा मौरी भाग्ने सम्भावना बढी हुन्छ ।
- हूल नयाँ घरमा राख्नु भन्दा अगाडि छाउरा कक्षमा सकेसम्म पुरानो घरबाट एउटा छाउरा भएको चौकोस राखी दिनु पर्छ सो नभएको खण्डमा कृत्रिम चाका या खाली चौकोस पनि राख्न सकिन्छ । छाउरा भएको चौकोस नयाँ घरमा दिँदा मौरीहरु भाग्दैनन् ।
- बाँकी चौकोसहरु छाउरा कक्षमा राखी भित्री ढक्कन बन्द गरी दिनु पर्छ ।
- भित्री ढक्कनको प्वालमाथि भोलाको मुख खोली माथि भोलामा बसेको गोला, भित्री ढक्कनको प्वालमा भार्ने विस्तारै-विस्तारै मौरीहरु चौकोसमा र पुरानो



चित्र नं. १६ : हूल निर्यास भएको गोलालाई समात्ने विधि

चाकामा बस्दछन् । केही समय पछि सबै मौरीहरु छाउरा कक्षमा गई सकेपछि घरको माथिल्लो ढक्कनी बन्द गरी दिने र बेलुकी (साँझ परी सकेपछि) मात्र चिनी चास्नी दिने ।

- त्यसपछि रानु ढोका लगाई दिने ।
- मौरीघारमा कुनै ठाँउमा प्वाल तथा फुटेको छ भने माटोले बन्द गरी दिनु अति आवश्यक हुन्छ । नत्र मौरी त्यस प्वालबाट भाग्न सक्दछन् ।



## ६.३ गृह त्याग (Absconding) तथा त्यसको रोकथाम

### गृह त्याग भनेको के हो ?

जुनसुकै बेला, समय तथा परिस्थितिमा घरका सबै मौरी आफू बसेको घरलाई छोडेर अन्यत्र जाने क्रियालाई गृह त्याग या घर छोडेर भाग्ने भनिन्छ ।

### गृह त्याग कुन मौसम तथा समयमा हुन्छ ?

हूल निर्यासको जस्तो यसको कुनै निश्चित समय हुँदैन । कुनै पनि मौसम या समयमा मौरीलाई अनुकूल परिस्थिति तथा वातावरण नभएमा मौरीघार छोडेर भाग्दछन् । जाडो मौसम या वर्षाको अन्तिमतिर जब पुष्परस उपलब्ध हुँदैन त्यतिखेर धेरै जसो मौरीघार छोडेर भाग्ने गर्छन् । गृह त्यागको समय १० बजेदेखि ३ बजेसम्म हुन सक्छ ।

### गृह त्याग गर्ने बेला मौरीले घरभित्र कस्ता तयारी गर्दछन् ?

- घरमा भएका सम्पूर्ण छाउराहरुलाई हर्काई सकेको हुन्छ ।
- रानु मौरीले अण्डा पार्न छोडी दिन्छ ।
- घरमा भएको मह खाई सक्छ ।

यी सबै अवस्था भएपछि मौरीघार छोडेर भाग्ने तयारी पूरा हुन्छ र कुनै न कुनै बेला गृह त्याग गर्न सक्दछन् ।

### गृह त्याग हुने कारण के के हुन् ?

मौरी गृह त्याग गर्ने कारणहरु धेरै छन् । त्यस मध्ये केही यस प्रकार छन् ।

#### १) खानाको अभाव भएमा:

प्रत्येक प्राणीको जीवन आधार खाना हो । मौरीलाई खानाको कमी नभएमा कठिन भन्दा कठिन स्थितिबाट आफूलाई बचाउन सक्दछन् । गोलाभित्र खानाको संचित भण्डार समाप्त भई बाहिर बाट पनि पुष्परसको श्रोत नभएको खण्डमा मौरीले निःसंदेह गृह त्याग गर्न सक्छन् ।

त्यसैले समय-समयमा मौरीघार निरीक्षण गरी खानाको कमी रहेछ भने आवश्यकता अनुसार चिनी चास्नी दिनु पर्छ ।



## २) मौरीघार राख्ने ठाउँ उपयुक्त नभएमा:

मौरीघार राख्ने ठाउँमा धेरै धूवाँ आउने, बढी हल्ला हुने, घार हल्लिने वा थर्किने भएमा, बढी गर्मी तथा जाडो आदि भएमा मौरीलाई त्यस्तो ठाउँ मन नपर्ने भएकोले भाग्न सक्छन् । त्यसैले सकभर घार एकान्त तथा सुरक्षित ठाउँमा हुनु अति आवश्यक हुन्छ ।

## ३) रानु मौरी नभएको गोला भएमा:

यदि कुनै कारणबश गोलाका रानु मौरी मरेछ भने पनि मौरीले आफ्नो गृह त्याग गरी भाग्छन् । त्यस्तो घारमा भएको सम्पूर्ण मौरीहरु बढी रिसाउने तथा चिल्ने गर्छन् ।

यसो भएमा नयाँ रानु मौरीको व्यवस्था गरी सो घारमा हाली दिनु पर्छ या रानु भएको अन्य कुनै घारमा मिसाई दिनु पर्छ ।

## ४) उपयुक्त घार नभएमा:

धेरै पुरानो, फोहर तथा बर्षाको पानी पस्ने, घार भित्र चिसो पस्ने, साथै स्थानीय या अन्यत्रबाट मौरी ल्याई आधुनिक घारमा सार्दा मौरीले घार मन पराउँदैन र घार छोडेर भाग्ने गर्छन् ।

त्यसैले आधुनिक घारबाट बढी गन्ध नआउने काठ प्रयोग गर्नु पर्छ । बर्षाको पानी, घाम तथा जाडोबाट मौरीघारलाई जोगाउनु पर्छ ।

## ५) मौरीका शत्रुहरुले दुख दिएमा:

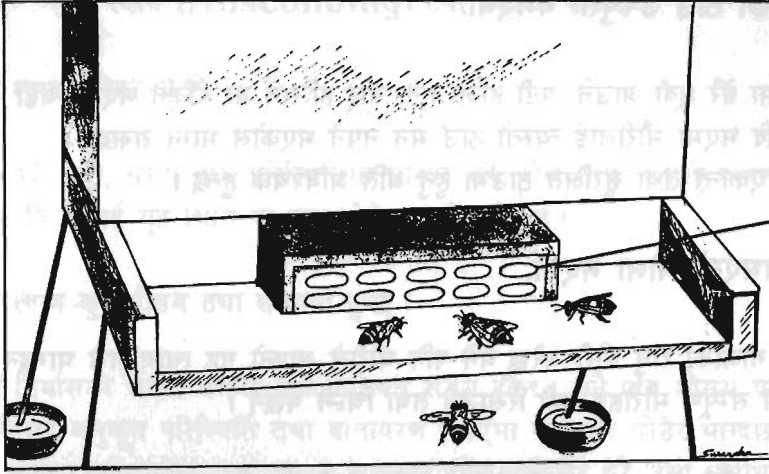
अरिजाल, कमिला, मैनपुतली, मलसाप्रो आदिले दुःख दिएमा मौरीले घार छोडेर भाग्ने गर्छन् ।

शत्रुहरुबाट राम्रोसंग जोगाउन सकेमा मौरीले घार छोडेर भाग्ने सम्भावना कम हुन्छ ।

## ६) मौरी बढी चलाएमा:

मौरी सार्ने बित्तिकै या केही दिनसम्म चाँडै-चाँडै अथवा प्रत्येक दिन घार खोली मौरी निरीक्षण गरेमा पनि मौरीघार छोडेर भाग्ने सम्भावना बढी हुन्छ ।

त्यसैले मौरी सार्ने बित्तिकै रानु ढोका लगाई दिने । मौरीघार निरीक्षण नियमित ७-१० दिनको फरकमा मात्र गर्ने तथा धेरै बेरसम्म घारलाई खोली राख्नु हुँदैन । सकेसम्म छिटो निरीक्षण गरेमा मौरीघार छोडेर भाग्दैन ।



चित्र नं. १७ : रानु ढोका लगाउने तरीका

हूल निर्यास तथा गृह त्यागमा के फरक छ ?

हूल निर्यास		गृह त्याग	
१	यसमा नयाँ रानु जन्मी पुरानो रानु तथा आधि जति मौरीको साथमा हूल निर्यास भई अर्को ठाउँमा बस्दछन् ।	१	यसमा पुरानो रानु तथा घरका सम्पूर्ण मौरीहरु घर छोडेर जान्छन् ।
२	यसमा बाँकी भएका एक भाग मौरीको साथमा नयाँ रानु मौरी पुरानो घरमा हुन्छन् ।	२	यसमा पुरानो घरमा मौरी तथा रानु केही पनि हुँदैन । रितो चाका मात्र हुन्छ ।
३	हूल निर्यासमा मौरी कतै नजिक गएर बस्दछन् ।	३	गृह त्याग भएका मौरी टाढा गएर बस्छन् ।
४	हूल निर्यास हुने बेलामा घरमा भाले मौरी हुन्छ ।	४	यसमा भाले मौरी हुँदैन ।
५	हूल निर्यास निश्चित मौसममा हुन्छ ।	५	गृहत्याग जुनसुकै बेला पनि हुन सक्छ ।

#### ६.४ मौरीगोला संयोजन (गोला मिसाउने)

मौरीगोला संयोजन भनेको के हो ?

कुनै दुई वा दुई भन्दा बढी मौरीगोलालाई एउटै गोलामा (घर) मिलाउने क्रियालाई मौरीगोला संयोजन भनिन्छ ।

मौरीगोला विभिन्न विधिबाट संयोजन गर्न सकिने भए तापनि पेपर (कागज) विधि अति राम्रो तथा सजिलो भएकाले मौरीपालकहरुमा यो विधि धेरै लोकप्रीय छ । मौरीगोला संयोजन दुईटा कमजोर गोलाको बीचमा अथवा एउटा कमजोर र अर्को बलियो गोलाको बीचमा पनि गर्न सकिन्छ ।

### मौरीगोला संयोजन किन गर्ने ?

- मौरीगोला कमजोर भई मह उत्पादन गर्न नसकिने भएमा । साथै जाडो तथा वर्षात्मा गोला बच्न नसक्ने देखिएमा ।
- कुनै मौरीगोलामा रानु मौरी मरेमा, चोट पटक लागेमा तथा पुनः नयाँ रानु उत्पादन गर्न नसकी रानु बिहीन भएमा ।
- मौरीगोला बलियो गराई बढी मह उत्पादन गराउनको लागि ।

### मौरीगोला संयोजन कहिले गर्ने ?

मौरीगोला संयोजन बेलुकीपख गर्नु पर्छ किनकि रातभरिमा दुवै गोलाका मौरीको गन्ध एक अर्कामा भिसिई सकेको हुन्छ ।

### मौरीगोला संयोजनको लागि के-के सामग्रीहरुको आवश्यकता पर्छ ?

- संयोजन गर्नुपर्ने कमजोर गोला र अर्को कमजोर अथवा बलियो गोला जुनमा संयोजन गराउने हो ।
- समाचार-पत्र या अन्य कुनै कागज ।

### मौरीगोला संयोजन कसरी गर्ने ?

- सबभन्दा पहिला कमजोर गोलालाई बेलुका विस्तारै-विस्तारै दुई फीटको हिसाबले बलियो (संयोजन गराउने) गोला तर्फ सादै जाने ।
- दुवै घर नजिक आई पुगे पछि दुबै घरलाई खानाको अभाव भए चिनी चास्नी दिने ।
- त्यस पछि अर्को दिन गोला निरीक्षण गरी दुवै गोलामा यदि रानु मौरी छ भने, त्यस मध्ये एउटा रानु जुन नयाँ जवान धेरै फुल पार्नेलाई राखी पुरानो र बुढी रानुलाई मार्नु पर्छ । प्रायः जसो बलियो गोलाको मौरीघारमा रानु मौरी राम्रो हुन्छ ।
- संयोजन गर्ने घरको ढक्कनी तथा भित्री ढक्कनी फिकी दिने ।
- त्यस पछि मौरीघार माथिबाट एउटा कागजमा सानो-सानो प्वालहरु बनाई छोप्ने ।

- सो कागजलाई जुन घरमा मिसाउने हो त्यसैको छाउरा कक्षमाथि राखिदिने ।
- त्यस पछि संयोजन गर्ने (कमजोर) घरको छाउरा कक्ष उक्त कागज राखेको छाउरा कक्षमाथि राखी दिने र ढक्कनी तथा भित्री ढक्कनी लगाई दिने ।
- रातभरिमा दुबै गोलाको मौरीको गन्ध एक अर्कोमा मिसीसकेको हुन्छ ।
- त्यसरी मिसाउँदा एक अर्कोमा मिसिएको उनीहरुलाई अनुभव पनि हुँदैन । दुबै गोलाका मौरीले एक अर्कोलाई आफ्नै गोलाका परिवार मानी भगडा नगरिकन बस्ने गर्छ ।
- यसरी एक दुई दिन भित्रै दुबै गोला एक अर्कासंग मिल्दछ र बलियो गोला तयार हुन्छ ।
- अन्तमा दुबै छाउरा कक्षमा अलि कति घुवाँ दिने र कागज भिकी दिनुको साथै माथि छाउरा कक्षमा भएको राम्रो आवश्यक चाकालाई तल्लो छाउरा कक्षमा हाली दिने अरु बाँकी पुरानो चाका भिकी दिने गर्नु पर्छ ।

### नोट

- यदि मौरीगोला संयोजन गर्दा दुवै रानुको सम्बन्धमा केही जानकारी भएन भने रानु मौरीको फुल पारेको स्थितिबाट पनि पत्ता लगाउन सकिन्छ । अथवा धेरै जसो बलियो गोलाका रानु मौरी नै राम्रो हुन्छ ।
- बलियो गोलालाई संयोजन गर्दा जहिले पनि तल राख्नु अति उत्तम हुन्छ ।
- संयोजन गर्दा प्रयोग गर्ने कागजलाई एक दुई दिन पछि मात्र भिक्नु पर्छ । त्यति बेलासम्म मौरी मिसीसकेको हुन्छ ।

### सावधानी

- कहिले पनि भोको मौरीगोलालाई बलियो गोलामा एकै चोटी मिलाउनु हुँदैन । एक दुई दिन चिनी चास्नी दिई सके पछि मात्र संयोजन गर्नु पर्छ ।
- रोगी मौरीगोलालाई कहिले पनि बलियो स्वस्थ गोलामा संयोजन (मिसाउनु) गर्नु हुँदैन । त्यस्ता मौरीगोलालाई रोगीगोलामा नै संयोजन गर्नु (मिसाउनु) पर्छ ।
- मौरीमा लडाई-भगडा भईरहेको बेला कहिले पनि मौरीगोला संयोजन गर्नु हुँदैन ।
- संयोजन गर्दा मौरीघार विस्तारै विस्तारै अर्को घरको नजिक आए पछि मात्र संयोजन गर्नु पर्छ ।
- गोला संयोजन जहिले पनि बेलुका गर्नु पर्छ ।



चित्र नं. १८ : मौरीगोला संयोजन गर्ने

## ६.५ मौरीगोला विभाजन (Dividing)

मौरीगोला विभाजन भनेको के हो ।

मौरीको संख्या अनुसार गोलालाई दुई वा सो भन्दा बढी भागमा विभाजन गर्ने कार्यलाई मौरीगोला विभाजन भनिन्छ ।

मौरीगोला विभाजन किन गर्ने ?

- मौरीको संख्या बृद्धि गर्नको लागि
- एउटा व्यवसायको रुपमा संचालन गरी आय आर्जनको लागि ।

### मौरीगोला विभाजन कहिले गर्ने ?

मौरीगोला विभाजन मौसम तथा ठाउँ अनुसार वर्षमा दुई पटकसम्म नयाँ रानु कोषबाट गोला विभाजन गरिन्छ । मौरीगोला विभाजन ठाउँ अनुसार फरक-फरक हुन्छ ।

- तराई तथा मध्य-पहाडी क्षेत्रमा - फागुन, चैत्र, र आश्विन, कात्तिक र मंसिरसम्म ।
- उच्च पहाडी क्षेत्रमा - आषाढ, श्रावण र भाद्रसम्म हुन्छ ।

### मौरीगोला विभाजन गर्दा ध्यान दिनु पर्ने कुराहरु

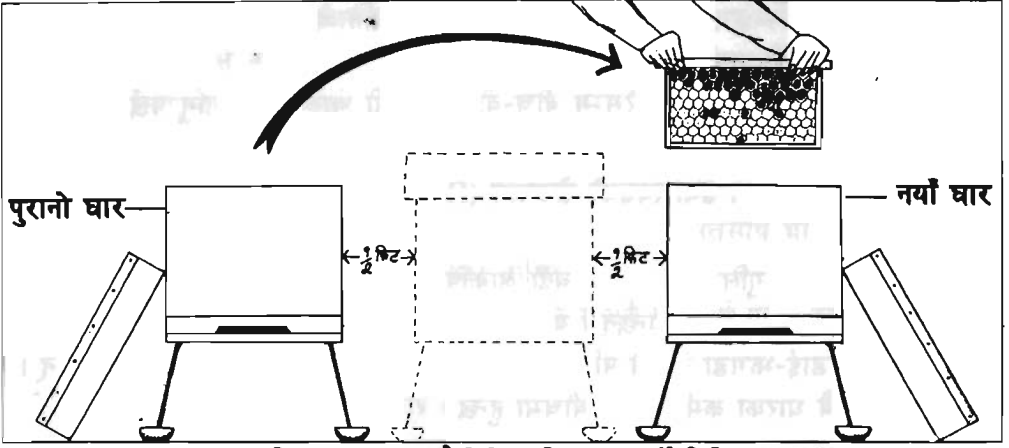
- विभाजन गर्ने घरमा भाले मौरी हुनु पर्छ ।
- विभाजन गर्ने गोला स्वस्थ तथा राम्रो गुणको हुनु पर्छ ।
- घरमा मौरीको संख्या बढी हुनु पर्छ (१० फ्रेममा पूरै मौरी हुनु पर्ने)
- विभाजन गर्ने घर तथा चौकोस र नयाँ खाली घरको साइज एक किसिमको हुनु पर्छ ।
- मौरीगोला विभाजन वर्षात् तथा जाडो भएको मौसममा गर्नु हुँदैन ।
- रानु कोष या फुल, तथा १८ घण्टासम्मको राम्रो लाभार्थ घरमा हुनु पर्छ ।

### मौरीगोला विभाजनको लागि आवश्यक सामग्रीहरु

- मौरी नभएको खाली घर ।
- बलियो मौरीको गोला ।
- कृत्रिम चाका या खाली चाका त्यो नभएमा खाली चौकोस ।
- चिनी तथा चास्नी दिने भाँडो (फीडर) ।

### मौरीगोला विभाजन कसरी गर्ने ?

- मौरी नभएको खाली घरलाई गोला विभाजन गर्ने घरबाट १/२ देखि १ फूट दायाँ राख्ने ।
- गोला विभाजन गर्ने घरलाई पुरानो ठाउँबाट १/२ देखि १ फूट बायाँ तिर सार्ने ।
- त्यस पछि दुइटै घर खोल्ने ।
- विभाजन गर्ने घरबाट ३-४ वटा मौरी भएको चौकोस लिएर खाली घरमा राख्ने तर रानु मौरीलाई विभाजन गर्ने पुरानो घरमा नै रहन दिने ।
- विभाजन गर्ने घरमा रानु कोषहरु छ भने सबैभन्दा ठूलो राम्रो रानु कोष भएको चौकोसलाई मौरी सहित नयाँ घरमा राख्ने र अरु बाँकी रानु कोषहरुलाई भाँची दिने ।



चित्र नं. १९ : मौरीगोला विभाजन गर्ने बिधि

- रानु कोष नभएमा, फुल तथा लार्वा भएका चौकोसलाई नयाँ घरमा राख्ने ।
- विभाजन गरेको घरमा खाली चौकोस थपी दिने ।
- विभाजन गरेको एक दुई दिनमा नै मौरीले रानु कोष निर्माण गर्छ ।
- दुइटै घरमा चौकोस तथा मौरी बराबर हुनु पर्छ ।
- यति काम गरी सकेपछि दुवै घरहरूको बिको बन्द गर्ने ।
- बाहिर चरनमा गएका मौरीहरू फर्किन्दा पुरानो ठाउँमा आउँछन् । र त्यहाँ आफ्नो घर नदेखेर केही मौरी दायाँ पट्टिको घरमा र केही बायाँ पट्टिको घरमा पस्दछन् । यस किसिमले मौरीहरू ठीकसंग बाँडिन्छन् ।
- त्यस पछि विभाजन गरेको घरलाई पुरानो ठाउँमा नै राखेर नयाँ घरलाई २ कोश टाढा कतै लगी राख्न सकिन्छ यस प्रकार एक घरबाट दुई घरमा विभाजन हुन्छ ।
- तर नयाँ घरलाई टाढा नलाने हो भने दुवैलाई केही दिन विभाजन गरेको ठाउँमा राखे दुवैमा बराबर मौरी आउन जान सक्ने गरी राख्ने ।
- त्यस पछि हरेक दिन १.५ फिट टाढा सारेर ३ मीटर दूरीमा स्थाई रूपमा राख्न सकिन्छ ।
- यसरी नै विभाजन गरी मौरीगोला उत्पादन गर्न सकिन्छ ।

### मौरीगोला विभाजन गरिसके पछि गर्नु पर्ने कामहरू

- मौरीगोला विभाजन पछि जबसम्म रानु मौरी भाले लागी फुल पार्न थाल्दैन तबसम्म समय-समयमा निरीक्षण गर्न अति आवश्यक छ ।
- विभाजन गरेको नयाँ घरमा रानु जन्मी सके पछि त्यस घरको अगाडि पहेंलो या आकाशे नीलो रङ्गको कागज टाँसी दिनु पर्छ । किनभने जब नयाँ रानु भाले लाग्ने



बाहिर निस्कन्छ त्यो संकेत देखेर जान्छ र फर्किने बेला त्यही संकेत देखेर आफ्नै घरमा नै फर्कन्छ । अन्य घरमा जाँदैन ।

- रानु मौरीले फुल नपारेसम्म बीच-बीचमा चिनी चास्नी दिदै जानु पर्छ ।

## ६.६ मौरीका लडाई-भगडा तथा त्यसको रोकथाम (Robbing)

मौरीले मह तथा अन्य गुलियो पदार्थदेखि बढी आकर्षित हुने भएकोले एक घरको मौरी अर्को घरमा जम्मा भएको मह चोर्न जान्छन् । यसै क्रममा दुईटा घरको मौरी बीचमा लडाई-भगडा हुन्छ । लडाई-भगडा जहिले पनि शक्तिशाली घरका मौरीले कमजोर घरमा गर्दछन् । लडाई-भगडा दुबै घरका कर्मीमौरीको बीचमा हुन्छ । शुरुमा रोकथामका उपायहरु गरेन भने धेरै कम समयमा नै दुबै घरका कर्मीमौरी लगायत रानु मौरी पनि मर्न सक्दछन् ।

### मौरीमा भगडा कहिले हुन्छ ?

मौरीलाई उपयुक्त हुने फूल नफुलेको बेला अर्थात् खानाको कमी भएको बेला बढी-लडाई भगडा हुन्छ ।

### भगडा हुनाको कारणहरु

- खास गरेर खानाको कमीले भगडा हुन्छ । मुख्यतः वसन्त र शरद ऋतुको (मौसमको) अन्ततिर बढी भगडा हुने गर्छ ।
- मौरीघार निरीक्षण गर्दा प्रयोग गर्ने औजार र महको भाडामा वा महको थोपा घर नजिक चुहिएमा चुहिएको मह खान खोज्दा भगडा गर्ने गर्छ ।
- मौरीलाई दिउँसो खाना दिएमा वा खाना दिँदा घर नजिक चिनीको चास्नी पोखिएमा । खानाको खोजीमा जाने मौरीले सो गुलियोको मुख्य स्रोत त्यसै घर भित्र हुनु पर्छ भनी घर भित्र पस्छन् । अनि भगडा हुने गर्छ । दुबै समूहकाले एक अर्कालाई चित्दा दुबै समूहका मौरीहरु मर्ने गर्छन् । त्यसको साथै अन्य बलियो घरका मौरीहरु पनि भगडा गर्न निकलन थाल्छन् ।

### साबधानी तथा रोकथाम

- एपियरीमा पाल्ने मौरीगोलालाई कमजोर हुन दिनु हुँदैन । गोला कमजोर भयो भने बलियो गोलाको छाउरा दिने अथवा अर्को घरमा संयोजन गरी बलियो बनाई राख्ने ।
- मौरीघार निरीक्षण गर्दा चाकामा भएको मह चुहिन नपाउने गरी निरीक्षण गर्ने ।
- मौरीघारमा भगडा हुने सम्भावना भए त्यस्ता मौरीघारलाई धेरै समयसम्म नखोल्ने ।

- मह भिक्का सावधानीपूर्वक कतै नचुहिने गरी भिक्ने । चुहेको खण्डमा चिसो कपडाले सफा गरी पुछ्ने र मह लागेको औजार कपडा आदि सफा गरी मौरी नपुग्ने ठाउँमा राख्ने ।
- मह भिकी सकेपछि सावधानीपूर्वक सुरक्षित भाँडामा राखी मौरीले नभेटिने ठाउँमा भण्डार गर्ने ।
- चिनीको चास्नी बाहिर तथा कतै नचुहिने गरी, सुरक्षितसाथ घर भित्र दिने ।
- चिनीको चास्नी कहिले पनि घर बाहिर नदिने ।
- चिनीको चास्नी जहिले पनि बेलुकी दिने र सबै घरलाई एकै पल्ट दिने ।
- मौरीलाई फूल नफुल्ने बेलामा चास्नी दिने ।

### भगडा भयो भने के गर्ने ?

माथि उल्लेखित काम गर्दागर्दै मौरीघारमा भगडा भयो भने रोकथाम गर्ने उपायहरु:

- भगडा भईरहेका घरको ढोका (गेट) एक पटकमा एउटा मात्र मौरी आउन जान सक्ने गरी सानो बनाई दिने । घरको अन्य कुनै ठाउँमा प्वाल तथा फुटेको भए टाली दिने । त्यसो गर्दा ढोका वा अन्य कुनै प्वालबाट भगडा गर्न मौरी पस्न सक्दैन ।
- ढोका अगाडि हरियो घाँस वा तितेपाती राखी दिने ।
- घर वरिपरि तथा गेटमा पानी छर्की दिनाले पनि भगडा गर्ने मौरी वर्षात् शुरु भयो भनी, आफ्नै घरमा फर्कन्छन् र भगडा शान्त हुन्छ ।
- यति गर्दा पनि भगडा बन्द भएन भने बलियो घर खोली त्यसमा रहेको मह चाकालाई माथि बन्द गरेको कोष टाँसी दिने र मह त्यही घरमै चुहिने गरी राखी दिने । यसले गर्दा भगडा गर्ने मौरीहरु आफ्नै घरको मह बचाउन तिर लाग्छन् । यसले गर्दा लुट्ने प्रवृत्ति कम हुँदै जान्छ ।
- अझै पनि भगडा बन्द नभएमा घरको गेट (ढोका) बन्द गरी अन्य कुनै अध्यारो कोठामा केही घण्टा राख्ने । अनि त्यो ठाउँमा खाली घर राखी दिने । भगडा गर्ने मौरी खाली घरमा पसेर हेर्दा आफ्नो शत्रुलाई नदेखे पछि आफैँ शान्त भएर आफ्नो घरतर्फ लाग्ने गर्छ ।

### ६.७ कृत्रिम खाना बनाउने तथा खुवाउने विधि

#### मौरीको कृत्रिम खाना भनेको के हो ?

मौरीलाई उपयुक्त हुने फूलको अभाव भएपछि मौरीपालक आफैँले दिने खाद्य पदार्थलाई कृत्रिम खाना भनिन्छ ।

मौरीको मुख्य प्राकृतिक खाद्य पदार्थ पुष्परस र कुट हो । त्यसबाट मौरीहरुको शारीरिक विकास तथा संख्या बृद्धि हुन्छ । यी पदार्थ मौरीले विभिन्न फूलहरुबाट बटुल्छन् । मौरीहरु सबै किसिमको फूलहरुमा जाँदैन बढी कुट तथा पुष्परस भएका विरुवाबाट बटुल्ने गर्छन् । ती स्रोतको अभाव भए पछि तब मौरीलाई खानाको समस्या हुन्छ । त्यसैले ठाउँ अनुसार शरद् तथा गृष्म ऋतुको अन्तमा मह भिक्दा केही चाका छोड्नु पर्छ । त्यति जगेडा मह राख्दा पनि मौरीलाई खाना पुगेन भने ७ देखि १० दिनको फरकमा चिनीको चास्नी दिनु अति आवश्यक हुन्छ । त्यस्तो खाना दिनाले मौरी भोकले मर्दैन । मौरीगोला पनि बलियो रहन्छ । मौसम बदलेर अर्को पल्ट फूल फुलेपछि मौरीले प्रशस्त पुष्परस बटुल्छन् । मौरीलाई पुष्परसको अभावमा चिनी चास्नी दिइन्छ भने कुट (पराग) को अभावमा कृत्रिम कुट दिनु पनि आवश्यक हुन्छ ।

### मौरीलाई कृत्रिम खाना कहिले दिने ?

मौरीलाई कृत्रिम खाना मुख्यत हिउँद र वर्षातको महिनामा दिनु पर्ने हुन्छ । अथवा खानाको कमी भएको बेला कृत्रिम खाना दिनु पर्ने हुन्छ ।

### मौरीलाई कृत्रिम खाना किन दिने ?

- रानु मौरीले बढी भन्दा बढी फुल पारी बच्चा हुर्काई, सिजनमा समस्त हुर्किएका बच्चा वयस्क भई प्रशस्त पुष्परस र कुट जम्मा गरी मह उत्पादन बढी हुनको लागि । (गोला बलियो बनाउनको लागि) ।
- रानुले अण्डा पार्न बन्द नगरोस् भन्नाको लागि ।
- चाका निर्माण गर्नको लागि कृत्रिम खाना दिनु पर्छ ।
- भाले नलागेका नयाँ रानुलाई भाले लाग्न उत्प्रेरित गराउनुको लागि ।
- मौरीपालकले सबै मह भिकेमा ।
- रानु मौरी फेरेको समयमा ।
- गोला बिभाजन तथा संयोजन गर्ने बेलामा ।
- औषधि उपचार गर्नु पर्नेमा ।

### कृत्रिम चिनी चास्नी तयार गर्ने विधि

- चिनी चास्नी तयार गर्दा सबभन्दा पहिला पानी तताउने र त्यसमा आवश्यकता अनुसार चिनी हालेर नपग्लुन्जेलसम्म चलाउने । पानी चिनीमा मिसी सकेपछि चिनीको चास्नी तयार हुन्छ ।
- चिनीचास्नी कहिले पनि उमाल्नु हुँदैन ।
- उमालेको चिनीचास्नी जम्ने गर्छ ।

### मौरीलाई चिनी चास्नी बिभिन्न रुपमा दिन सकिन्छ जुन यस प्रकार छ

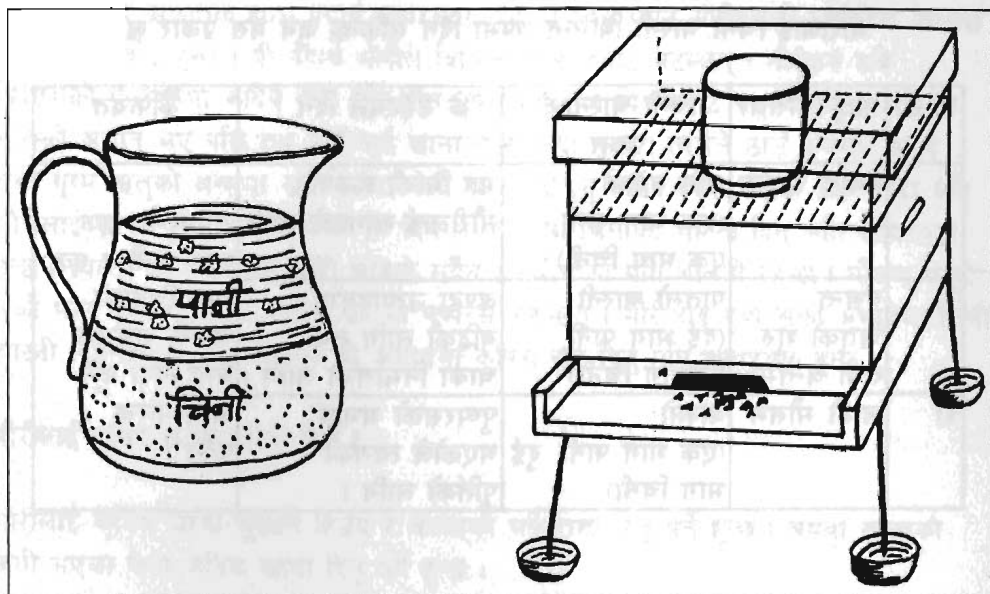
क्र.स.	ऋतु (मौसम)	चिनी चास्नीको प्रकार	के उद्देश्यले दिने ?	कैफियत
१)	बर्षात् ऋतुमा	अलि बाक्लो (एक भाग पानी, एक भाग चिनी)	मह भिकी सकेपछि मौरीलाई खानाको लागि	साधारणत एक भाग पानी र एक
२)	बसन्त ऋतुको शुरु तथा अन्तमा	पातलो चास्नी (दुई भाग पानी, एकभाग चिनी)	अण्डा उत्पादनमा बृद्धिको लागि तथा चाका निर्माणको लागि ।	भाग चिनीको चास्नी जुनसुकै बेला दिंदा कुनै
३)	जाडो मौसम	बाक्लो (एक भाग पानी, दुई भाग चिनी)	पुष्परसको अभाव भएकोले त्यसको पूर्तिको लागि ।	खास फरक पढैन ।

### कृत्रिम चिनीचास्नी दिने तरीका

कृत्रिम चिनीचास्नी दिने तरीका धेरै प्रकार भएकोले हाल नेपालमा प्रयोग भईरहेको तरीकालाई मात्र यसमा समावेश गरिएको छ ।

### प्लाष्टिक बट्टा विधि

- यस विधिबाट मौरीलाई कृत्रिम खाना दिंदा धेरै सजिलो र सुरक्षित हुन्छ । खाना दिंदा कृत्रिम खानाको नोक्सान नहुने र साथै मौरी पनि चास्नीमा डुबेर मर्दैन ।
- सबै भन्दा पहिला प्लाष्टिक बट्टाको बिकोमा सियोले सानो सानो प्वाल पारी प्लाष्टिक बट्टा (फीडर) तयार गरिन्छ ।
- त्यस पछि तयार भएको फीडरमा चास्नी हालेर बिको राम्ररी लगाउने ।
- जुन मौरीघारमा कृत्रिम खाना दिने हो सोको ढक्कन खोली भित्री ढक्कनको प्वालमा बट्टा (फीडर) लाई बिको तल पारेर राख्ने त्यसमाथि एउटा खाली फ्रेम (चौकोस) नभएको मह कक्ष राखेर बाहिरी ढक्कनी लगाई दिने । मौरीहरुले चास्नी चुसेर खान्छ र खाली चाकाहरु भएको खण्डमा जम्मा गर्छ । मौरीलाई यसरी नै प्लाष्टिक बट्टा (फीडर) बाट कृत्रिम खाना दिईन्छ । साथै कृत्रिम खाना कचौरा वा प्लेटमा चास्नी राखी घारको भित्री ढक्कनीमा राखेर दिन सकिन्छ । कचौरा तथा प्लेटमा दिंदा उक्त कचौरा तथा प्लेटमा सुकेको घाँस या परागको टुक्रा राखी दिनु पर्छ । यसरी नै मौरीलाई कृत्रिम खाना दिन सकिन्छ ।



चित्र नं. २० : कृत्रिम खाना बनाउने तथा दिने विधि

### कृत्रिम चिनी चास्नी दिंदा ध्यान दिनु पर्ने कुरा

- १) कृत्रिम खाना प्रकृतिमा खानाको अभाव भएको बेलामा मात्र दिने अन्यथा महको गुणस्तर राम्रो हुँदैन र मौरी अल्छी बन्ने गर्छ ।
- २) कृत्रिम खाना बनाउँदा शुद्ध पानी प्रयोग गर्नु पर्छ ।
- ३) चिनी चास्नी बेलुकी तथा घारभित्र दिनु पर्छ नत्र अर्को घारको मौरीले खाना चोर्न आउने गर्छ । अनि भगडा हुने सम्भावना हुन्छ ।
- ४) कृत्रिम खाना आवश्यकता अनुसार बाक्लो तथा पातलो गर्नु पर्छ ।
- ५) कचौरामा खाना दिने हो भने चास्नी कचौरीमा राखी सकेपछि घाँस या सिन्का राखी दिनाले मौरी त्यसैमा बसी खाना खान्छन् । नत्र चास्नीमा डुवेर मर्ने डर हुन्छ ।
- ६) चास्नी दिंदा सकेसम्म सबै घारहरुमा एक साथ दिनु पर्छ ।

### कृत्रिम पराग पूर्तिकारक खाना दिने विधि

पुष्परसको अभावमा चिनीचास्नी दिए जस्तै पराग (कुट) को अभाव भयो भने चनाको पिठोको कृत्रिम पराग दिने काम विदेशमा गरिन्छ तर नेपालमा कृत्रिम पराग दिने चलन चलेको छैन ।

प्राकृतिक कुट अभाव भइको बेला कृत्रिम पराग (कुट) दिन आवश्यक हुन्छ । यसले गर्दा मौरीगोला बलियो रहन्छ । फूल फुलेको बेला मौरीहरुले धेरै पुष्परस कुट बटुल्दछन् । एक वर्षमा एउटा मौरीको गोलालाई ३०-५० किलो पराग आवश्यक पर्छ । छाउरा हुर्काउने बेलामा

यसको खाँचो पर्ने भएकोले मौरीले सकेसम्म जगेडा राख्ने गर्छन् । पराग (कुट) को अभावमा रानु मौरीले फुल पार्न सक्दैन । यसले गर्दा मौरीको संख्या कम हुन जान्छ । फूल नफुलेको र पराग जगेडा पनि नभएको बेला कृत्रिम पराग बनाई ख्वाउनु पर्छ । यसलाई कृत्रिम पराग खाना भनिन्छ ।

### कृत्रिम परागको लागि आवश्यक सामग्रीहरू

१) कुखुराको फुलको पहेंलो भाग	२५० ग्रा.
२) चिनी	३५० ग्रा.
३) चना या भटमासको पिठो	२५० ग्रा.
४) मह	२५ मि.लि.
५) भिटामिन "सी" (एसकार्विक एसिड)	१०० मि.ग्रा. प्रति १०० ग्रा. परागपूरक
६) भिटामिन "बी" कम्प्लेक्स	१०० मि.ग्रा. प्रति १०० ग्रा. परागपूरक

यी सबै पदार्थ राम्रोसंग मिसाई रोटी वा केक जस्तो बनाएर कागजमा वा प्लेटमा राखी घार भित्र छाउरा कक्षको चौकोसमा राखी दिनु पर्छ । लगभग ७-१० दिनको फरकमा खाई सके पछि फेरि अर्को राखी दिनु पर्छ । कहिले-काहीँ मौरीले प्राकृतिक पराग (कुट) सङ्कलन गरेको भए सो पराग कृत्रिम पराग (कुट) मौरीले खाँदैन । जोगाएको कुट रित्तिए पछि मात्र मौरीले कृत्रिम पराग (कुट) खान्छ । हाम्रो देशमा केही न केही फूलहरु सबै याममा फुलि नै रहने हुनाले पराग उत्पादन गर्ने काम मौरीपालकले गर्ने गरेको छैन । अहिलेसम्म प्राकृतिक पराग नै मौरीलाई पर्याप्त छ ।

## ६.८ रानु बिहीन गोला व्यवस्थापन (Queenless Colony Management)

### रानु बिहीन मौरीगोला भनेको के हो ?

कुनै पनि स्वस्थ, सु-सङ्गठित मौरीगोलामा रानु मौरी लामो समयसम्म गोलामा अनुपस्थित भएमा त्यस्ता मौरीगोलालाई रानु बिहीन मौरीगोला भनिन्छ ।

### रानु बिहीनको कारण

- १) रानु मौरी रोगबाट ग्रसित भई मरेमा ।
- २) मौरीघार निरीक्षण गर्दा तथा मौरी सार्दा रानु मौरी मरेमा ।
- ३) नयाँ रानु भालेसंग मैथुन उडानमा जाँदा शत्रुहरुद्वारा मारिएमा ।
- ४) हूल समाउँदा, गोला विभाजन र संयोजन गर्दा रानु मौरी मरेमा ।
- ५) मौरी पालन सम्बन्धी अन्य व्यवस्थापन कार्य गर्दा मरेमा ।

### सावधानी

मौरीघार निरीक्षण गर्दा, मौरीगोला सार्दा, तथा अन्य व्यवस्थापन कार्य गर्दा रानुमाथि विशेष ध्यान दिएर व्यवस्थापन कार्यहरु गर्नु पर्छ ।

### रानु विहीन गोलाको पहिचान

- १) मौरीगोला निरीक्षण गर्दा रानु मौरी देखा नपर्नु ।
- २) मौरीगोलामा एक दिनको अण्डा देखा नपरेमा ।
- ३) गोलाको समस्त मौरीहरु बढी रिसाएकोमा ।
- ४) रानु कोष बीचमा (आपतकालिन) कोष निर्माण गरेमा ।
- ५) रानु कोष धेरै बनाएमा ।

### रानु विहीन गोलालाई बचाउने उपाय

रानु विहीन गोलालाई तीन प्रकारबाट बचाउन सकिन्छ ।

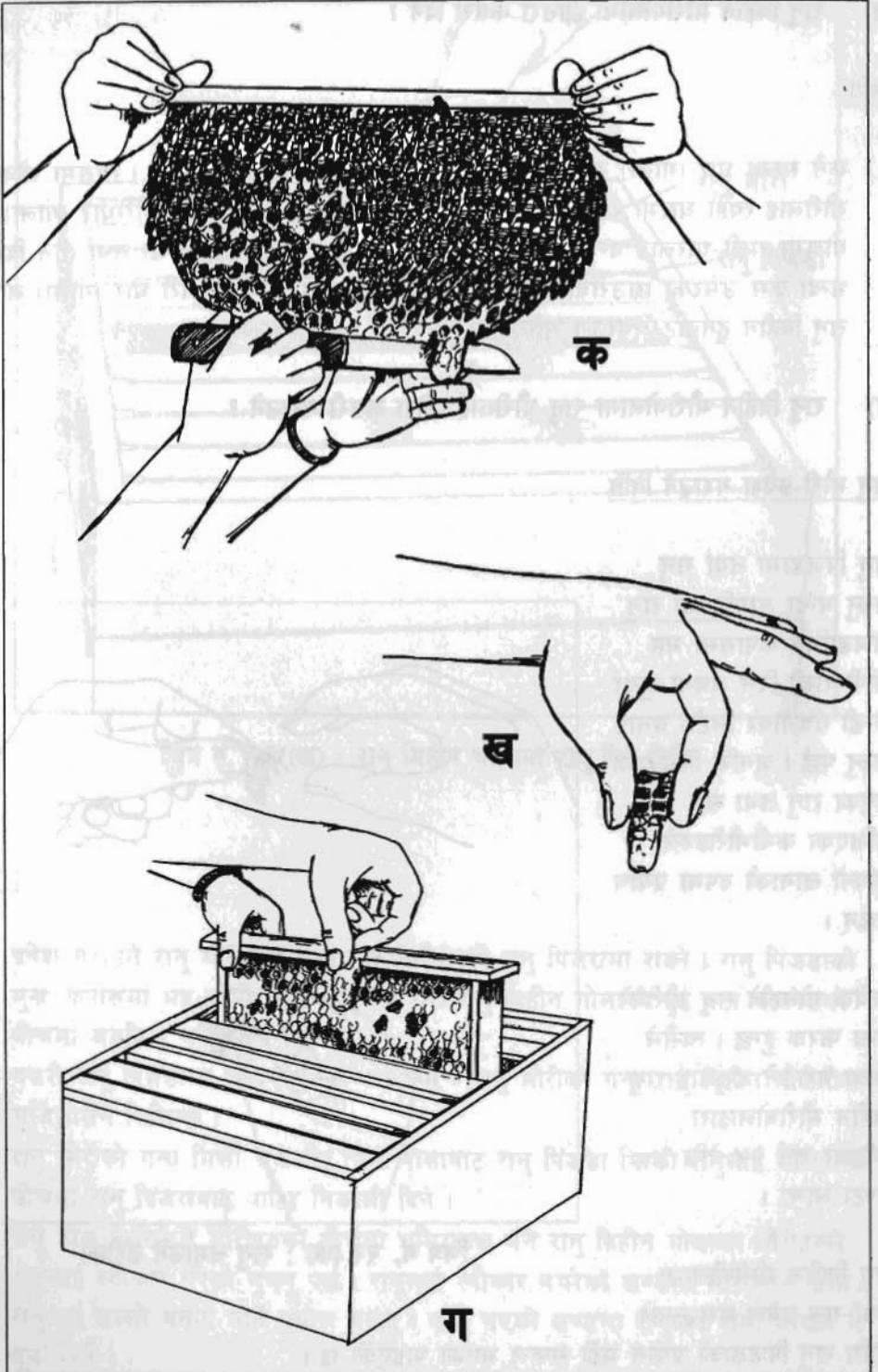
- १) रानु दिएर ।
- २) छाउरा भएको चाका दिएर ।
- ३) स्वस्थ रानु मौरी दिएर ।

### क) रानु विहीन मौरीगोलामा रानु कोष कसरी दिने ?

#### विधि

- १) कुनै एउटा स्वस्थ मौरीगोलाबाट रानु कोष भएको चाका लिने ।
- २) चाकामा भएको मौरी त्यही घरमा नै सावधानीपूर्वक राखी दिने ।
- ३) रानुकोष, छाउरा, अण्डा भएको सो चाकालाई रानु विहीन भएको घरको बीचमा राखी दिने । अथवा चाकामा रहेको रानु कोषलाई सावधानीकासाथ केही चाका समेत काटी, रानु विहीन घरको बीच चौकोसमा या चाकाको बीचमा राखी दिने ।
- ४) केही समय पछि त्यस रानु कोषबाट नयाँ रानु मौरी जन्मी गोलालाई रानु विहीन हुनबाट बचाउन सकिन्छ ।





चित्र नं. २१ : रानु विहीन गोलामा रानु कोष दिने विधि

## ख) रानु विहीन मौरीगोलामा छाउरा कसरी दिने ?

### विधि

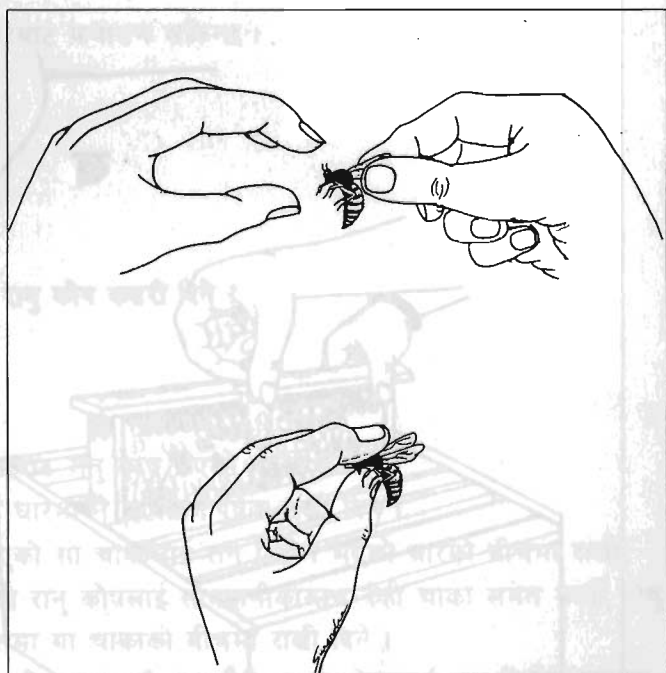
१) कुनै स्वस्थ घर (गोला) बाट अण्डा, लार्वा, प्यूपा भएको चाका निकाल्ने । त्यसमा रहेका मौरीलाई त्यही घरमा राखी सो छाउरा भएको चाकालाई रानु विहीन मौरीघार (गोला) को बीचमा राखी घरलाई बन्द गरी दिने । केही समयभित्र मौरीले ती अण्डा तथा तीन दिन भन्दा कम उमेरका छाउराबाट रानुकोष बनाई नयाँ रानु उत्पादन गरी घर (गोला) लाई रानु विहीन हुनबाट बचाउन सकिन्छ ।

## ग) रानु विहीन मौरीगोलामा रानु मौरीलाई प्रवेश कसरी गराउने ?

### रानु मौरी प्रवेश गराउने विधि

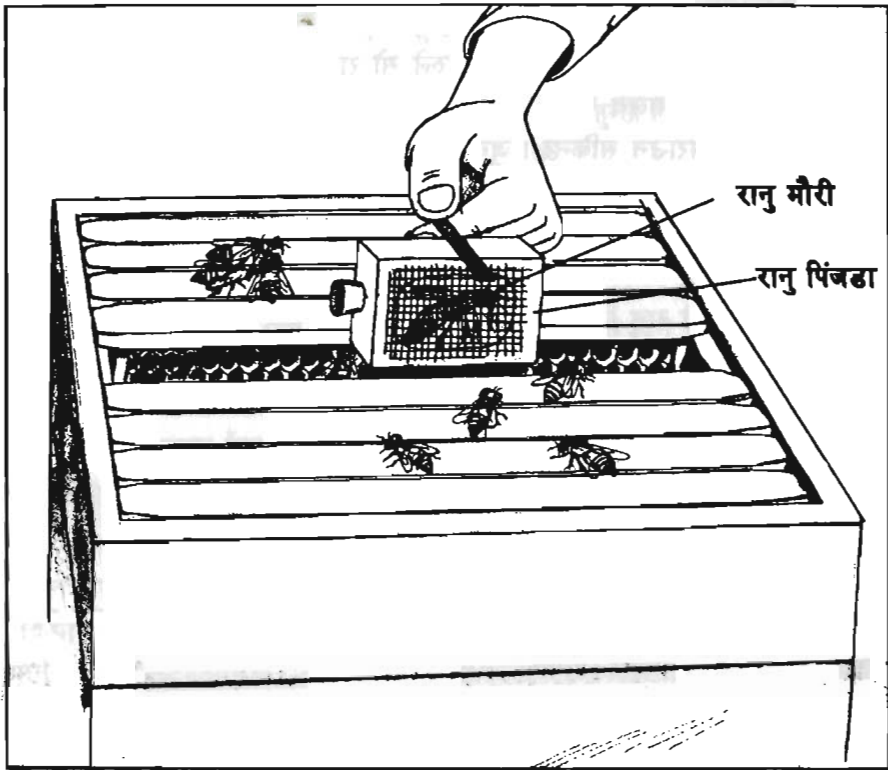
रानु पिंजडामा नयाँ रानु राख्नु भन्दा अगाडि सो रानु पिंजडाभित्र कपासमा मह चोपी राखी दिने अथवा सुगर कैंन्डी (चिनीको लिटो) बनाई राख्नु पर्छ । जुनकि पिंजडामा भएका रानु तथा संगै राखिएका कर्मिमौरीहरूले आफ्नो खानाको रूपमा प्रयोग गर्छन् ।

प्रत्येक गोलाको रानु मौरीको गन्ध फरक हुन्छ । त्यसैले प्रवेश गराउने रानुलाई रानु विहीन मौरीगोलाद्वारा स्वीकार गर्न २४ देखि ४८ घण्टा लाग्छ ।



चित्र नं. २२ (क) : रानु समाउने तरिका

रानु विहीन मौरीगोलामा नयाँ रानु प्रवेश गराउनको लागि रानु पिंजडाको प्रयोग बढी सफल भएको पाइएको छ ।



चित्र नं. २२ (ख) : रानु विहीन गोलामा रानु दिने विधि

अतः :

- १) प्रवेश गराउने रानु मौरीलाई ८-१० कमीमौरीसंगै रानु पिंजरामा राख्ने । रानु पिंजडाको मुख, कपासमा मह चोपी त्यसैबाट बन्द गरी रानु विहीन गोलाको दुई वटा चौकोसको बीचमा अड्किने गरी राखी दिने ।
- २) यसरी रानु पिंजडामा राखिएको २४ घन्टामा - रानु मौरीको गन्ध रानु विहीन मौरीगोलामा सजिलोसंग मिसिन्छ ।
- ३) रानु मौरीको गन्ध मिसी सकेपछि त्यस गोलाबाट रानु पिंजडा भिकी रानुलाई मौरीहरुको बीचमा रानु पिंजराबाट बाहिर निकाली दिने ।
- ४) रानु ठीक किसिमले मौरीहरुको बीचमा घुमिरहन्छ भने रानु विहीन गोलाका मौरीहरुले रानुलाई स्वीकार गरेको बुझ्नु पर्छ । रानुलाई स्वीकार नगरेको खण्डमा मौरीहरुले उक्त रानुलाई डल्लो बनाई मार्ने प्रयास गर्छन् । यसो भएको खण्डमा रानुलाई तथा घरमा नै धुवाँ दिने ।

यति गर्दा पनि भएन भने रानु मौरीलाई डल्लोबाट निकाली एक या दुई दिन-फेरि रानु पिंजडामा राखी त्यसपछि निकाली दिएमा मौरीहरुले सो रानुलाई स्वीकार गरी घरको जिम्मा नयाँ रानुलाई दिई कार्य संचालन गर्छन् । रानु विहीन मौरीगोलामा रानु मौरीलाई अर्को किसिमबाट पनि प्रवेश गराउन सकिन्छ । जुन यस प्रकार छ ।

- रानु तथा कर्मीमौरी रानु पिंजडामा राखी सकेपछि रानु पिंजडाको द्वार (प्वाल) लाई चिनी वा महलाई पिनेर लिटो जस्तो (सुगर कैन्डी) बनाई त्यसैबाट पिंजडाको द्वार (प्वाल) बन्द गरी रानु विहीन गोलाको बीच चौकोसमा राखी दिने ।
- मौरीहरुले केही समयमा लिटो (सुगर कैन्डी) खाई मौरीलाई रानु पिंजडाबाट मुक्त गरीदिन्छ र रानु विहीन घरमा नयाँ रानुको आगमन भई गोलाको कार्य पुनः संचालन हुन्छ । यसरी नै कुनै पनि बेला रानु विहीन भएको गोलालाई बचाउन सकिन्छ ।

## ६.९ वितपाते (Laying Worker) कर्मीमौरी भनेको के हो ?

कर्मीमौरीहरुले रानु मौरीको अनुपस्थितमा शाही खाना खाई अनिषेचित फुल पार्छन् । त्यस्ता फुल पार्ने कर्मीमौरीलाई वितपाते (बतासे) मौरी भनिन्छ ।

### वितपाते कर्मीमौरीले किन फुल पार्छन् ?

रानु मौरीको लामो समयसम्मको अनुपस्थितमा उसको खाना (Royal Jelly) कर्मीमौरीले खाई अनिषेचित फुल पार्ने गर्छन् ।

### वितपाते कर्मीमौरी भएको गोला पहिचान

- १) एउटै कोषमा एक भन्दा बढी फुल भएको ।
- २) वितपाते यत्र-तत्र छाउरा भएको ।
- ३) फुलहरु रानुले पारेको फुल भन्दा सानो भएको तथा केही फुलहरु कोषको भित्तामा समेत टाँसिएको पाईन्छ ।
- ४) वितपाते फुल अनिषेचित भएकोले यसबाट काढिने छाउराहरु सबै भाले मौरी हुन्छन् ।
- ५) यसबाट जन्मने भाले मौरी सामान्य भाले भन्दा सानो हुन्छ ।
- ६) गोलामा वितपाते फुल पार्ने मौरीको संख्या बढ्दै जान्छ र फुल नपार्ने कर्मीमौरीको संख्या घट्दै जान्छ ।
- ७) धेरै जसो वितपाते मौरी कालो चिल्लो र ठूलो पेट भएका हुन्छन् ।
- ८) पखेटा माथि तिर फर्केको पेट कोषहरु भित्र छिराएको देखिन्छ ।
- ९) यिनीहरुले चाकालाई पनि विगार्छन् ।
- १०) चरनमा जाने मौरीको संख्यामा कमी हुनुको साथै बढी रिसाहा हुने गर्छन् ।

- ११) सानो-सानो रानु कोष बढी बनाएका हुन्छन् साथै कर्मीमौरी गेटमा डल्लो बनाई एक आपसमा जुभिरहेका हुन्छन् ।
- १२) अन्तमा मौरीको गोला कमजोर भई सम्पूर्ण गोलै नष्ट हुन्छ ।

### वितपाते मौरीगोलाको रोकथाम

- १) मौरीगोला निरीक्षण गर्दा सावधानीपूर्वक गर्नु पर्छ ।
- २) कुनै कारणबश रानु मौरी मरे भने सात दिन भित्र नयाँ रानु दिने ।
- ३) नयाँ रानु मौरी उपलब्ध नभएको खण्डमा रानुकोष या फुल, लार्भा (तीन दिन भन्दा कम उमेरको) दिने ।

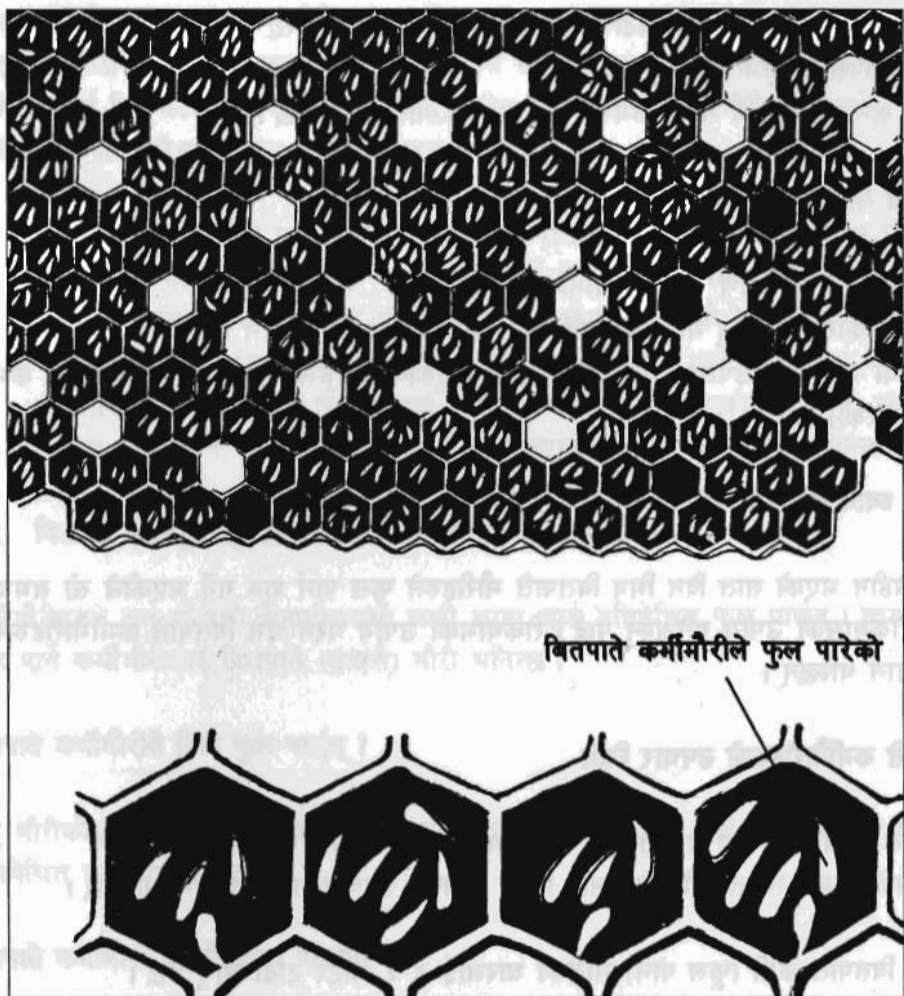
### विशेष ध्यान दिनु पर्ने कुरा

रानु विहीन भएको सात दिन भित्र वितपाते मौरीहरूले फुल पार्न शुरु गर्ने भएकोले सो समय भित्र रोकथामका उपाय गरिसक्नु पर्छ । रोकथामका उपाय गरेन भने वितपाते कर्मीमौरीहरूले फुल पार्न थाल्छन् ।

### वितपाते कर्मीमौरीहरूको उपचार विधि

वितपाते कर्मीमौरीहरूको रोकथामका उपाय गर्न ढिलो भई कर्मीमौरीहरूले फुल पार्न थालिसकेको भए त्यस्ता मौरीगोलालाई निम्न प्रकारले उपचार गरी बचाउन सकिन्छ ।

- १) वितपाते कर्मी (फूल पार्ने) मौरीको घरलाई ४-५ मीटर टाढा लानु पर्छ ।
- २) त्यस घरको (पुरानो) ठाउँमा अर्को एउटा खाली घर राखी दिनु पर्छ ।
- ३) चार, पाँच मीटर टाढा लगेको सो मौरीघरका सबै मौरीलाई कागज वा बोरा जमीनमा विछ्याई त्यसमा झार्नु पर्छ ।
- ४) यसरी फुल नपार्ने कर्मीमौरी आफ्नो पुरानो ठाउँमा राखेको खाली नयाँ घरमा उडेर जाने गर्छन् ।
- ५) फुल पार्ने कर्मीमौरी (वितपाते मौरी) हरूको पाठेघरमा अनिषेचित फुल भरिएकोले त्यस्ता कर्मीमौरीहरूको जीउ भारी भई उड्न नसक्ने हुन्छ ।
- ६) यसरी उड्न नसकिने कर्मीमौरीहरू कागजमा नै अलमलिएर बस्ने गर्छन् । ती उड्न नसकिने फुल पार्ने (वितपाते मौरी) मौरीहरूलाई कागजमा नै पोको पारी मार्नु पर्छ ।
- ७) ती मौरीघरमा चाकाहरु राम्रा तथा वितपाते मौरीका फुल कम छन् भने पुरानो ठाउँमा राखेका नयाँ घरमा राखी दिनु पर्छ ।
- ८) वितपाते फुल बढी भएका चाकाहरु छन् भने त्यस्ता चौकोस चाकालाई टकटक्याई वितपाते फुल झारी नयाँ घरमा दिँदा अति राम्रो हुन्छ ।



वितपाते कर्मीमौरीले फुल पारेको

चित्र नं. २३ : वितपाते कर्मीमौरीले फुल पारेको गोला

- ९) मौरीहरूले छोप्न सक्ने चाका मात्र दिनु पर्छ ।
- १०) यी सबै कार्य गरिसके पछि सो घरमा निषेचित फुल या कम उमेरका छत्ररा भएको चाका अथवा रानु कोष वा रानु कुनै एउटा उपचार गरेको घरमा दिएर मौरीघारलाई बचाउनु सकिन्छ ।

#### वितपाते मौरीघारलाई उपचार पछि गर्नुपर्ने कार्य

- १) उपचार गरिएको मौरीघारलाई बेलुकीपख एक भाग चिनी र एक भाग तातो पानी राखी चिनी चास्नी बनाएर मौरीलाई दिनु पर्छ ।
- २) दुई, तीन दिन पछि सो घरको निरीक्षण गर्दा रानु मौरीले फुल पार्न शुरु गर्न सक्छ । यदि नपारेमा फेरी चास्नी दिने ।



## ६.१० मौरीघारको निरीक्षण (Colony Inspection)

मौरीपालकलाई आफ्नो व्यवसाय सफल बनाउन मौरीगोलाको स्थिति बारे पूर्णरूपले जानकारी हुन आवश्यक हुन्छ । त्यसैले मौरीगोला नियमित रूपले निरीक्षण गर्नु अति आवश्यक हुन्छ, तर मौरीलाई बढी असर पर्ने गरी एकनासले हरेक दिन घर खोलेर निरीक्षण गर्नु हुँदैन । आधुनिक मौरीघारलाई कुनै पनि बेला आवश्यक भएको खण्डमा सजिलोसंग निरीक्षण गरी मौरीगोलाको गतिविधि बारे सम्पूर्ण जानकारी लिन सकिन्छ । यो एउटा आधुनिक मौरीघारको विशेषता हो । त्यसैले आधुनिक मौरीघारमा मौरी पालन गरी आफूले चाहेको व्यवस्थापन कार्य सफलतापूर्वक गरी आशा लाग्दो लाभ गर्न सकिन्छ ।

### मौरीघार (गोला) निरीक्षणको उद्देश्य

- १) मौरीघारमा रानु मौरीको उपस्थिति बारे जानकारी तथा रानुले सुचारु रूपमा फुल पाछा पाउँदै हेर्न ।
- २) मौरीघारमा पर्याप्त खाना तथा पराग (कुट) छ, कि छैन हेर्ने र चिनी चास्नी ख्वाउन आवश्यक छ, छैन हेर्न ।
- ३) मौरीको संख्या बृद्धिको लागि पर्याप्त ठाउँ छ, छैन जाँच्न ।
- ४) मौरीघारको विभिन्न भागहरुको सर-सफाईको स्थिति जान्न ।
- ५) मौरीघारमा कुनै किसिमको रोग तथा शत्रु लागेको छ, छैन बुझ्न ।
- ६) मौरीघार भित्र भाले मौरी तथा रानु कोषको स्थिति बारे जानकारी लिन ।
- ७) हूल निर्यासको स्थिति जान्न ।
- ८) मह भण्डारको स्थिति तथा मह भिक्दा कृत्रिम आधार चाका दिनुको साथै अन्य व्यवस्थापन कार्य गर्न ।

### मौरीघार निरीक्षण गर्ने उपयुक्त समय

मौरीघार निरीक्षण गर्ने समय ठाउँ अनुसार फरक पर्ने भएकोले मौरीपालकहरुले ठाउँ हेरी काम गर्नु पर्छ । तर साधारणतः घाम लगेको सफा मौसममा घर निरीक्षण गर्नु पर्छ । यस्तो मौसममा निरीक्षण गर्दा छाउराहरु मर्ने डर हुँदैन र मौरीले पनि बढी चिल्दैनन् शान्त भएर बस्छन् ।

त्यसै बेला बाहिर काममा गएका कर्मिमौरीहरुले आफ्नो काममा व्यस्त भएकोले घर भित्र मौरीको संख्या कम हुने हुनाले निरीक्षण कार्य गर्न सजिलो हुनुका साथै मौरीले पनि कम चिल्ने गर्छ ।



निरीक्षण कार्य बढी घाम भएको बेला गर्नु हुँदैन, किनभने बढी घामले चाका भाँचिने सम्भावना हुने र मौरीहरूले बढी चिल्ले गर्छ ।

### निरीक्षण गर्ने समय

क्षेत्र	जाडो महिना	गर्मी महिना
पहाडी क्षेत्र	बिहान १२-२ बजेसम्म	बिहान १०-३ बजेसम्म
तराई तथा भित्री मधेश	बिहान १०-२ बजे	बिहान ७-१० बजेसम्म तथा बेलुकी ४-७ बजेसम्म

### कति दिनको फरकमा निरीक्षण गर्ने ?

- हूल निर्यास, प्राकृतिक शत्रु र रोगको आक्रमण भएको समयमा ७ दिनमा एक पटक निरीक्षण गर्नु पर्छ ।
- अरु बेला १५ दिनमा एक पटक निरीक्षण गरे हुन्छ ।

### निरीक्षण गर्दा आवश्यक पर्ने सामग्रीहरू

- १) घुम्टी
- २) हाइभ टुल
- ३) चक्कू
- ४) धुवाँदानी (कन्थो)
- ५) कृत्रिम आधार चाका जडान गरेको अथवा नगरेको चौकोसहर (महकक्ष तथा छाउराकक्ष दुबैको)

६) ब्रुस

७) निरीक्षण तालिका तथा पेन्सिल वा कलम

यी सामग्रीहरू तयार भए पछि मौरीघार निरीक्षण गर्ने तयारी पूरा हुन्छ ।

मौरीघार निरीक्षणको प्रकार :- मौरीघार निरीक्षण दुई प्रकारले गरिन्छ ।

१) बाहिरबाट निरीक्षण गर्ने ।

२) घर खोलेर निरीक्षण गर्ने ।

## १) घर बाहिरबाट गरिने निरीक्षण

एउटा दक्ष मौरीपालकले बाहिरबाट पनि मौरीगोलाको भित्री गतिविधिको सम्पूर्ण जानकारी लिन सक्छ । मौरीघार बाहिरबाट निरीक्षण गर्दा मौरीपालकले मौरीघारको प्रवेशद्वारमा मौरीहरुको आउने-जाने क्रम तथा खुट्टामा पराग सङ्कलनबाट नै मौरीघार भित्रको पूर्ण स्थितिको अध्ययन गर्न सक्नु हुन्छ ।

मौरीले बढी पराग सङ्कलन गरिरहेका भए गोलाभित्र छाउरा उत्पादन राम्रो भईरहेको हुन्छ । छाउराको खाना पराग हो । मौरीको छाउरा उत्पादन हुनुको अर्थ गोला स्वस्थ हुनु हो । यसरी नै एक कुशल मौरीपालकले गोलाको अन्य गतिविधिको जानकारी पनि घर बाहिरबाटै लिन सकिन्छ ।

## २) घर खोलेर निरीक्षण गर्ने तरिका

- मौरीगोला निरीक्षण कार्य शुरू गर्ने क्रममा मौरीगोला निरीक्षणको लागि तयार पारेको धूवाँदानी अथवा भुम्रो (कपडाको) सल्काई घरको प्रवेशद्वारमा अलि-अलि धूवाँ दिने ।
- घरको छानामाथि टक टक आवाज दिई छाना निकालेर घरको अगाडि उत्तानो पारेर राख्ने । त्यसपछि भित्री ढकनीमा भएको प्वालबाट अलिकति धूवाँ दिई भित्री ढकनी निकालेर घरको नजिकै ठाडो पारेर राख्ने ।
- आवश्यकता भए फेरि अलिकति धूवाँ दिने ।
- मह कक्ष प्रयोग भएको छ भने महकक्ष निकालेर उत्तानो पारेर राखेको छानामाथि छड्के पारेर राख्ने ।
- त्यस पछि मौरीपालकले उभिएको छेउबाट छेउको एउटा फ्रेम (चौकोस) निकालेर घरको अगाडि स्टैण्डमा अडिने गरी राख्नु पर्छ । सो काम गर्दा घरमा खाली ठाउँ भई निरीक्षण कार्य सजिलो हुन्छ ।
- त्यस पछि मौरीको एउटा एउटा चौकोस आफूलाई चाहेको कुरा निरीक्षण गर्न सकिन्छ । जस्तै, रानुमौरी छ कि छैन, फुल, लार्भा, प्यूपा, छ छैन । खानाको अवस्था कस्तो छ । हूल निर्यास गर्ने स्थिति तथा गृह त्यागको स्थिति छ छैन भनी सजिलोसंग निरीक्षण गर्न सकिन्छ ।
- गोला निरीक्षण कार्य समाप्त भए पछि बिस्तारै घर बन्द गरी दिनु पर्छ ।

## गोला निरीक्षण गर्दा ध्यान दिनुपर्ने कुरा

- गोला निरीक्षण गर्दा मौरीपालकले प्रवेश द्वार अगाडि उभिएर निरीक्षण गर्नु राम्रो होइन । किनभने प्रवेशद्वार अगाडि उभियो भने मौरी आवत-जावत गर्न अप्ठ्यारो पर्नाको साथै मौरी बढी रिसाउने गर्छ ।



- घर खोल्दा सकेसम्म छिटो तथा सावधानीपूर्वक चौकोस कतै नठोकिने गरी निरीक्षण गर्नु पर्छ ।
- मौरी बढी रिसायो भने खोलि राखेको घरमाथि कपडा वा कागजले छोपी अँध्यारो बनाई एक छेउबाट निरीक्षण गर्नु पर्छ ।
- रानु मौरी भेटेको चौकोसलाई निरीक्षण गरी छिटै घरमा राख्नु पर्छ ।

### चौकोस (फ्रेम) कसरी निरीक्षण गर्ने

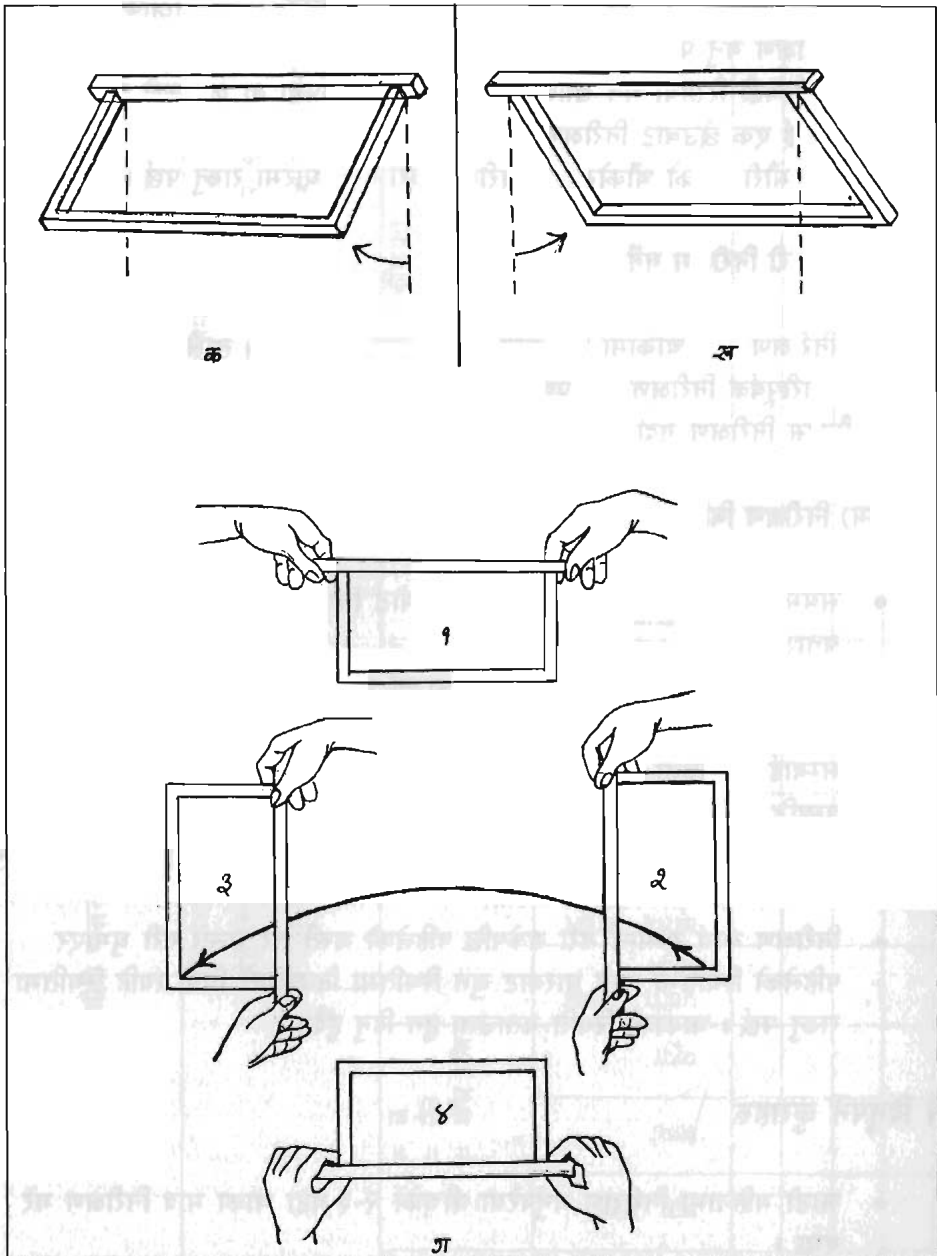
मौरी चौकोस निरीक्षण गर्दा चाकामा मह तथा छाउरा भए गद्दौ हुन्छ । त्यसैले निरीक्षण कार्य गर्दा बढी होशियारीपूर्वक निरीक्षण गर्नु पर्छ । किनभने चाका भाँचेर खस्ने सम्भावना हुन्छ । त्यसकारण चौकोस निरीक्षण गर्दा निम्न अनुसार गर्नु पर्छ ।

### चौकोस (फ्रेम) निरीक्षण बिधि

- सबभन्दा पहिला डमी बोर्ड भएमा डमी बोर्ड निकाली ५-६ से.मी. सारी ठाउँ बनाउनु पर्छ ।
- चाका चौकोसलाई घरबाट निकाली आफ्नो पट्टिको भाग राम्रोसंग निरीक्षण गरी सकेपछि चाकाको ठाडो सतहलाई अलिकति पनि यताउता नढल्काई घुमाएर लम्बाई तिर ठाडो पारी चौकोसलाई आधा फन्को घुमाउने । यति गरी सकेपछि पछाडि पट्टिको चाका आँखाको सामुन्ने आउँछ ।
- अब फेरि लम्बाईलाई छड्के गरेर आँखा सामुन्नेको उचाईमा ल्याएर निरीक्षण गर्ने (चित्र नं. २४ मा देखाएको जस्तो)
- निरीक्षण कार्य सम्पन्न गरी सकेपछि पहिलेको जस्तै तर उल्टो गरी घुमाएर पहिलेको स्थितिमा लगी घरबाट जुन स्थितिमा निकालेको थियो त्यहि स्थितिमा राख्नु पर्छ । चाकाको स्थिति यताउता हुन दिनु हुँदैन ।

### ध्यान दिनुपर्ने कुराहरु

- जाडो महिनामा निरीक्षण गर्नुपरेमा बीचको २-३ वटा चाका मात्र निरीक्षण गरे पुग्छ ।
- निरीक्षण कार्य गर्दा समय कम लगाउने ।
- चौकोसलाई घरभन्दा अलिकति माथि निकालेर निरीक्षण गर्ने । धेरै माथि लगेर निरीक्षण गर्नु हुँदैन ।
- बढी रिसाउने गोलालाई पछि निरीक्षण गर्ने ।
- रोगी गोलालाई सबभन्दा पछि निरीक्षण गर्ने तथा प्रयोग गरेको औजारलाई राम्रोसंग सफा गरेर मात्र स्वस्थ गोलामा फेरी प्रयोग गर्ने ।



चित्र नं. २४ : फ्रेम (चौकोस) निरीक्षण गर्ने बिधि

- निरीक्षण गर्दा घार वरिपरि मह चुहिन नदिने । चुहिएमा पानीले सफा गर्ने ।
- एपिस सेराना मौरीको गोला निरीक्षण गर्दा रानु मौरीलाई विशेष ख्याल राखी निरीक्षण गर्ने ।

## ६.११ रानु फेर्ने तरीका

### रानु मौरी किन फेर्नु पर्ने

#### कारण

- १) रानु मौरी बुढो भई पर्याप्त फुल पार्न नसक्ने भएकोले ।
- २) रानुलाई चोटपटक लागी अपाङ्ग भएमा ।
- ३) रानु मौरीको बंशानुगत राम्रो गुण नभएमा ।

#### कसरी फेर्ने

- १) पुरानो रानु मौरीलाई मारी सो घरमा राम्रो गुण भएको रानु मौरीलाई रानु पिंजडामा राखेर फेर्ने अथवा
- २) पुरानो रानु मौरीलाई मारी सो घरमा राम्रो गुण भएको रानु कोष दिएर रानु फेर्न सकिन्छ ।

### रानु फेर्दा के फाईदा हुन्छ?

- १) रानु मौरीले बढी फुल पारी गोला बलियो हुन्छ ।
- २) राम्रो गुण भएको रानुले राम्रो उत्पादन गर्ने हुन्छ । त्यसबाट नराम्रो मौरीगोलालाई मुक्ति दिएको हुन्छ ।
- ३) मौरीगोला स्वस्थ राख्ने काम रानुको जिम्मामा हुन्छ ।

## ६.१२ परम्परागत घरबाट आधुनिक घरमा मौरी सार्ने तरीका

हाम्रो देशमा प्रायः जसो परम्परागत किसिमबाट मुढे र खोपे घरहरुमा मौरी पाल्ने चलन छ । यस्ता घरमा एउटै चाकामा छाउरा, मह, र कुट (पराग) संचय गरेका हुन्छ । मह भिक्दा चाका काटी भिक्ने भएकोले छाउरा नष्ट हुने, चाका बिग्रने, मह उत्पादनमा कमी तथा शुद्ध मह निकाल्न सकिदैन । यस बाहेक मौसमी तथा सामान्य व्यवस्थापन कार्य गर्न कठिन हुन्छ । आधुनिक मौरी पालनमा समुचित व्यवस्थापन तथा अन्य कार्य सरल हुने भएकोले उत्पादन क्षमतामा बृद्धि, मौरीको छाउरा नष्ट नहुने भएकोले आधुनिक मौरी पालन व्यवसायबाट बढी फाइदा हुने गर्छ । त्यसैले परम्परागत घरबाट आधुनिक घरमा मौरी सार्न उपयुक्त देखिन्छ ।

## आधुनिक धारमा मौरी किन सार्ने ?

आधुनिक धारमा मौरी सार्ने निम्न कारणहरु छन् ।

- मौरीघार निरीक्षण तथा सरसफाई गर्न सजिलोको लागि ।
- मौरीगोला विभाजन तथा संयोजन गर्न सजिलोको लागि ।
- मौरीगोलामा कृत्रिम खाना दिन तथा औषधि उपचार गर्न सजिलोको लागि ।
- मह फिक्न सजिलो तथा शुद्ध मह उत्पादनको लागि ।
- मौरीघार (गोला) स्थानान्तर गर्नको लागि ।
- कृत्रिम रानु उत्पादनको लागि ।
- कृत्रिम मौरीचाका प्रयोगको लागि ।

## मौरीगोला कुन मौसम र दिनको कुन समयमा सार्नु पर्छ ?

मौरीगोला सार्नु भन्दा पहिले निम्न कुराहरुमा ध्यान दिनु आवश्यक हुन्छ ।

- मौरीगोलामा भाले मौरी हुन आवश्यक पर्छ ।
- तराईमा- कार्तिक, मंसीर, फागुन, चैत्र तथा पहाडमा- असोजदेखि मंसीरसम्म र फागुनदेखि चैत्रसम्म हुन्छ भने उच्च पहाडमा- श्रावण, भाद्रको समय उपयुक्त हो । अर्थात फूलहरु फुल्नु भन्दा केही दिन अगाडि या फुल्ल शुरु भएपछि गोला सार्नु पर्छ ।
- मौरीगोला सार्दा विहान ८ बजेदेखि १२ बजे र दिउसो २ बजेदेखि ४ बजेसम्म ।
- सफा मौसम घाम लागेको दिन हुनु पर्छ ।
- पानी परेको, बढी जाडो भएको दिन र ज्यादै गर्मी समयमा सार्नु हुँदैन ।
- मौरीगोला सार्ने कार्य सकेसम्म छिटो गर्नु राम्रो हुन्छ ।

## कस्तो मौरीगोला सार्नु उपयुक्त हुन्छ ?

मौरीगोलासार्दा गोलाभित्रको अवस्था निम्न प्रकार हुनु पर्छ ।

- गोलाका मौरीको संख्या कम्तीमा १०,००० देखि १२,००० सम्म हुनु पर्छ ।
- गोलामा मौरीको चाका कम्तीमा तीनदेखि चारवटासम्म र चाकालाई मौरीले ढाकेको हुनु पर्छ ।
- स्वस्थ मौरीको गोला हुनु पर्छ ।
- चाकामा सबै अवस्थाका फुल, लार्भा, र प्यूपा अनिवार्य रुपमा हुनु पर्छ ।
- चाकामा मह, कुट (पराग) भण्डार हुनु पर्छ ।



- हूल निर्यास हुने अवस्था देखेमा हूल निर्यास भईसके पछि दुई या तीन हप्ता पछि मात्र आधुनिक घरमा सार्नु पर्छ ।

### परम्परागत घरबाट मौरी सार्नको लागि आवश्यक के-के उपकरणहरू चाहिन्छ ?

- खाली आधुनिक घर ।
- परम्परागत किसिमको मुढे या खोपे घरमा भएको मौरीगोला ।
- घुम्टी
- पन्जा
- धूवाँदानी या कन्थो
- क्वीन गेट (रानु ढोका)
- ब्रुस वा सानो बाबियोको कुचो ।
- धागो वा केराको सुत्ली ।
- चक्कू

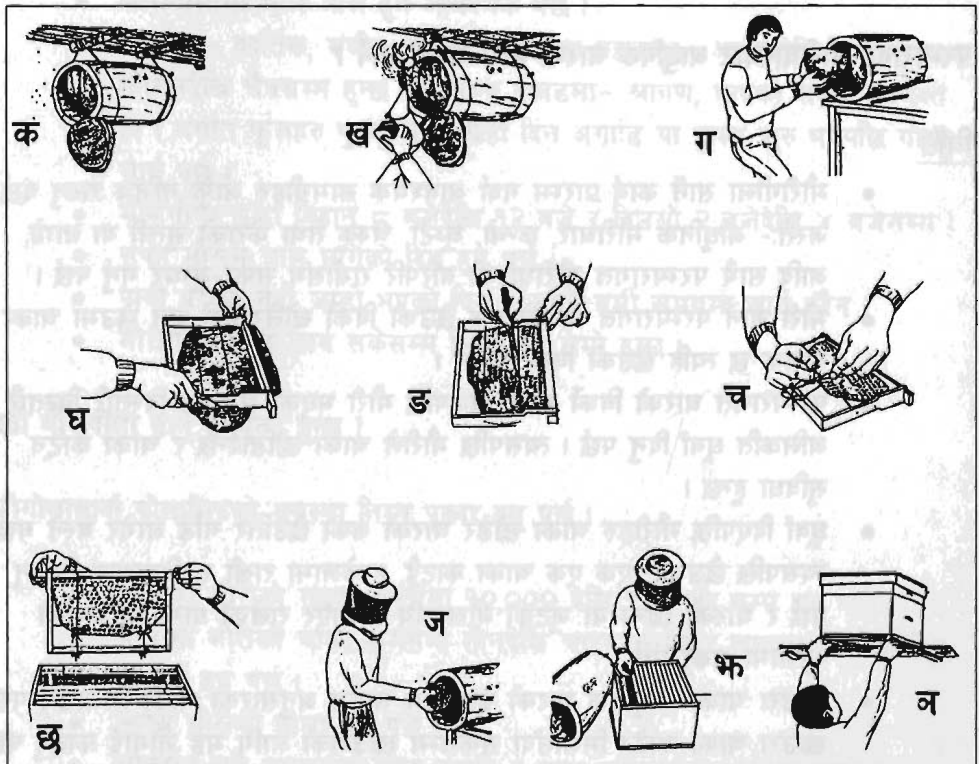
यी सबै सामग्रीहरू तयार भएपछि मौरीगोला सार्न सकिने हुन्छ ।

### परम्परागत मौरीघरबाट आधुनिक घरमा मौरी कसरी सार्ने ?

#### विधि

- मौरीगोला सार्ने कार्य प्रारम्भ गर्दा आवश्यक सामग्रीहरू आफू नजिक राख्नु पर्छ । जस्तै:- आधुनिक मौरीघर, कन्थो, घुम्टी, चक्कू तथा केराको सुत्ली या धागो आदि साथै परम्परागत मौरीघरको वरिपरि राम्रोसंग सफा-सुगन्ध गर्नु पर्छ ।
- मौरी सार्ने परम्परागत घरको एक छेउको विक्रो खोलेर हेर्दा जुन छेउमा चाका नजिक छ त्यहि छेउको विक्रो खोल्ने ।
- परम्परागत घरको विक्रो खोली सकेपछि मौरी भएको छेउबाट विस्तारै विस्तारै अलिकति धूवाँ दिनु पर्छ । त्यसपछि मौरीले चाका छोडिदिन्छ र चाका काट्न सुविधा हुन्छ ।
- धूवाँ दिएपछि मौरीहरू चाका छोडेर घरको अर्को छेउतिर गाँड लागेर बस्ने गर्छ । त्यसपछि छेउबाट एक एक चाका काट्दै, हत्केलामा राखी सुरक्षितसाथ फिक्नु पर्छ र घरको छाना या जुटको बोरामाथि मिलाएर राखेको धागो वा केराको सुत्लीमा राख्नु पर्छ ।
- छाउरा चाका आधुनिक घरको ब्रुड फ्रेम साईज अनुसारको चाका मिलाउनु पर्छ । छाउरा चाका काटेर मिलाउँदा सकेसम्म छाउराको लागि मह जोगाई काढ्नु पर्छ र चौकोसको माथिल्लो भागमा राम्रोसंग टाँस्ने गरी चाका मिलाउनु पर्छ ।
- छाउरा चौकोसमा भएको तारलाई चाकाको बीचमा पर्ने गरी चक्कूले सिधा पारेर चिरी तारलाई बिस्तारै थिची मिलाउनु पर्छ ।

- चाकालाई फ्रेममा बाँध्नको लागि बाक्लो धागो वा केराको सुत्लीले एक वा दुई ठाउँमा पूरा फ्रेमलाई नै धागोले बाँध्ने त्यसपछि सानो धागोले चाकाको तल्लो भाग बाँध्नु पर्छ ।
- छाउरा फ्रेममा पूर्ण रुपमा चाका सेट गरी सकेपछि क्रमशः आधुनिक घरमा एक छेउदेखि नै सबै चाकाहरु राख्दै जानु पर्छ । घरमा सारेको चाका चौकोसलाई कागज या भित्री ढक्कनले छोपी सुरक्षित साथ राख्नु पर्छ । परम्परागत घरमा जुन क्रमले चाका बनाएको थियो, त्यही क्रमले आधुनिक घरमा चाका राख्नुपर्छ । मह तथा भाले भएको चाका घरको छेउतिर राख्नु पर्छ ।
- यसरी परम्परागत घरबाट आधुनिक घरमा मौरी सार्दा रानु मौरीलाई विशेष ध्यान दिई सार्नु पर्छ । आवश्यक परेमा घुम्ती, पंजा पनि प्रयोग गर्न सकिन्छ ।
- त्यसपछि मुढे घरबाट हातमा ल्याएको मौरीघारमा राख्दा रानु मौरी हेर्दै राख्दै गर्नु पर्छ ।
- परम्परागत घरबाट आधुनिक घरमा मौरी सारी सकेपछि जुन दिशामा पहिला परम्परागत घर थियो सोही ठाउँ र दिशामा प्रवेश द्वार फर्काएर राख्नु पर्छ ।



चित्र नं. २५ : परम्परागत मौरीघारबाट आधुनिक घरमा मौरी सार्ने तरिका

- परम्परागत घरबाट सबै मौरी हातले भिकी सकेपछि सफा ठाउँमा मौरी भारी मुढे घरलाई अन्तै अध्यारो ठाउँमा लुकाई दिनु पर्छ ।
- जुन ठाउँमा भारेको छ सो ठाउँमा रानु मौरी फेला पर्न सक्छ नपर्न पनि सक्छ । अथवा पहिले नै फेला परिसकेको हुनसक्छ बाँकी भएको अरु मौरी आफै पहिला पुरानो ठाउँमा गएर बस्ने गर्छ ।
- यसरी अन्तमा आधुनिक घरमा मौरी सारी सकेपछि दुई, तीन हप्ता पछि पहिलाको ठाउँबाट दिनको एक मीटर गरेर बेलुकीको समयमा मौरीघार सादै आफूलाई अनुकूल हुने ठाउँमा राख्ने । मौरीलाई कमिला तथा अन्य कीराहरुबाट बचाउनको लागि स्टैण्ड एवं कचौरामा पानी राखेर त्यसमाथि आधुनिक घर राख्ने । यसरी मौरी सार्ने कार्य पूरा हुन्छ ।

### मौरी सारी सकेपछि ध्यान दिनु पर्ने कुराहरु

- मौरीघार सार्दा वरिपरि मह चुहिएको छ भने पानीले राम्ररी सफा गर्ने ।
- आधुनिक घरमा मौरी सारी सकेपछि कम्तिमा एक दुई हप्ता ब्दीन गेट प्रयोग गर्ने ।
- सारेको घरमा खानाको कमी छ भने कृत्रिम खाना (चिनी चास्नी) दिने ।
- सारेको मौरीघारलाई टाढा लानु परेको खण्डमा एक/दुई हप्ता पछि लगेमा राम्रो हुन्छ ।
- आधुनिक घरमा मौरी सारेको एक हप्तासम्म हेर्नु हुँदैन । एक हप्ता पछि मात्र निरीक्षण गर्नु पर्छ ।
- कृत्रिम चाका उपलब्ध भएको ठाउँमा साथै नयाँ चाका बनाउने स्थिति देखा परेको खण्डमा कृत्रिम चाका प्रयोग गर्नु पर्छ । तर उपलब्ध नभएको ठाउँमा मौरीले नै आफै चाका निर्माण गर्छ तर समय बढी लाग्ने गर्छ ।
- परम्परागत घरबाट आधुनिक घरमा मौरी सार्दा रानु मौरी देखा परेमा हलुका तरिकाले दुई औलाले रानु मौरीको दुईटै पखेटा समाई सारेको घरमा प्रवेश गराउनु पर्छ । रानु मौरीको पेटमा कहिल्यै पनि समाउनु हुँदैन ।

### ६.१३ मौरी पालनको सही प्रारम्भ तथा उपयुक्त स्थान निर्धारण कसरी गर्ने ?

मौरी पालन व्यवसाय कुनै खास वर्गले मात्र गर्ने व्यवसाय नभई जुनसुकै वर्ग तथा धर्मका व्यक्तिले गर्न सकिने व्यवसाय हो । यो व्यवसायलाई अन्य पेशासंग संयुक्त रुपमा पनि संचालन गर्न सकिन्छ, साथै यो व्यवसाय प्रारम्भ गर्न आत्म विश्वास र लगनशीलता चाहिन्छ । सुव्यवस्थित तरीकाबाट संचालन गरेमा यो एउटा पूर्ण व्यवसायको रुपमा रुपान्तरित भई बढी लाभ हाँसिल गर्न सकिन्छ ।

मौरी पालन व्यवसायको लागि निम्न लिखित कुराहरु हुनु अति आवश्यक हुन्छ ।

१) मौरी पालन सम्बन्धी ज्ञान

२) चरन

३) स्थान निर्धारण

४) प्रारम्भ गर्ने समय तथा मौरी सङ्कलन

५) मौरी पालन उपकरण

## १) मौरी पालन सम्बन्धी ज्ञान

यो व्यवसाय संचालन गर्नु भन्दा पहिले मौरी पालन सम्बन्धी ज्ञान हासिल गर्नु अति आवश्यक हुन्छ । यस्को लागि पुस्तक/पुस्तिका, बुलेटिन, पत्र-पत्रिका आदि पढ्ने र कुशल मौरीपालकबाट या मौरी पालनसंग सम्बन्धीत काम गर्ने सरकारी वा गैर-सरकारी संस्थाबाट कार्तिक, मंसीर तथा फागुन-चैत्र महिनामा एक या दुई हप्ता मौरी पालन प्रशिक्षण लिनु आवश्यक हुन्छ । त्यस बेला मौरीको क्रियाकलाप, बानी-व्यहोरा आदि बारे व्यावहारिक ज्ञान हासिल गर्ने उपयुक्त समय हुन्छ । यस वाहेक अन्य महिनामा पनि प्रशिक्षण लिन सकिन्छ । हाम्रो देशको भौगोलिक विविधताको कारणले ठाउँ अनुसार प्रशिक्षण लिने समय फरक-फरक हुन सक्छ । मौरी पालन शुरुवात् गर्दा २-५ गोलाबाट शुरु गरी त्यसबाट व्यावहारिक ज्ञान हासिल गरी सकेपछि क्रमशः बढाउँदै लैजाँदा राम्रोसंग सफल बन्न सकिन्छ ।

## २) चरन

मौरी वनस्पतिहरुमा निर्भर रहने प्रकृति प्रेमी कीरा हो । यिनीहरु बाँचुन्जेलसम्म फूलमा नै बाँच्ने भएकाले चरनलाई सुव्यवस्थित बनाउनु अति आवश्यक हुन्छ । विगत केही समयदेखि वन जङ्गल क्रमशः ह्रास हुँदै गईरहेको परिप्रेक्षमा त्यसको परिपूर्तिको लागि मौरीपालकहरुले आफ्नो ठाउँ अनुसारको फलफूलको बोट-विरुवाहरु लगाउनुको साथै तोरी, फापर, रायो, सस्य आदि मौरीलाई उपयुक्त चरनको विकास गर्नु पर्छ । जङ्गली फूलको लागि जिल्ला वन कार्यालयमा सम्पर्क राखी तिनीहरुको वार्षिक कार्यक्रम अनुसार वृक्षारोपण गर्ने र त्यसमा मौरीलाई उपयुक्त विरुवाहरु रोप्न सल्लाह दिनु पर्छ । यी सबै कुरामाथि विशेष ध्यान राखेमा मौरीपालकहरुलाई बढी लाभ हुने गर्छ ।

## ३) स्थान छनौट

मौरी पालन नेपाल अधिराज्य भरी जुनसुकै ठाउँमा गर्न सकिने र हाल भईरहेको पनि पाईन्छ । मौरी पालनको लागि कुनै खास जमीनको आवश्यकता पर्दैन । चार पाँच घरको लागि घरको बार्दली, कान्ला, तथा बारीमा राखेर पनि पाल्न सकिन्छ । तर एउटा आधुनिक तथा व्यवसायिक

मौरी पालन प्रारम्भ गर्दा स्थान छनौट एउटा प्रमुख विषय हुन जान्छ । त्यसैले स्थान छनौट गर्दा निम्न लिखित कुरामाथि विशेष ध्यान दिनु आवश्यक हुन्छ ।

- क) स्थान छनौट गर्दा जङ्गल नजिक चरन भएको ठाउँ बढी उपयुक्त हुन्छ । तर जङ्गल नजिक नभएको खण्डमा मौरी चरनमा विशेष ध्यान दिई मौरीलाई उपयुक्त चरनको बिस्तार गर्नु पर्छ ।
- ख) मानिस तथा जनावर हिड्ने बाटो, बढी हल्ला हुने ठाउँ जस्तै स्कूल, बजार भएको ठाउँ उपयुक्त हुँदैन ।
- ग) मौरीघारमा बिहानदेखि बेलुकीसम्म पारीलो घाम लाग्ने ठाउँ, तथा गर्मी महिनाहरूमा शीतल हुने ठाउँ उपयुक्त हुन्छ साथै सफा पानी उपलब्ध भएको ठाउँ बढी उत्तम हुन्छ ।
- घ) मौरीका शत्रुहरू भएको स्थान छनौट गर्न उपयुक्त हुँदैन तर छनौट गरिएको खण्डमा शत्रुहरूबाट बचाउने उपायहरूमा विशेष ध्यान दिनु पर्छ ।

#### (४) प्रारम्भ गर्ने समय र मौरी सङ्कलन

मौरी पालनको लागि वर्ष भरिमा दुई सिजन मात्र उपयुक्त हुन्छ । कार्तिक, मंसीर तथा फागुन, चैत्र महिना मौरी पालन व्यवसाय संचालन गर्ने आदर्श समय हो । तर उच्च पहाडी क्षेत्रहरूमा जस्तै जुम्ला, हुम्लाको लागि यो समय उपयुक्त हुँदैन । त्यस्तो ठाउँको लागि श्रावण, भाद्रको समय राम्रो हुन्छ । यही समयमा मौरीको सन्तान बृद्धिको लागि पनि राम्रो हुन्छ । केही दिनमा घरमा मौरी बृद्धि भएको देखिन्छ । मौरी हूल निर्यास भएर अन्यत्रबाट पनि आइरहेको भेटिन्छ । त्यस्ता मौरीगोलालाई समाती पाल्न सकिन्छ । मौरीगोला उत्पादन गर्ने समय पनि यही भएकोले गोला उत्पादन गर्ने मौरीपालकहरूबाट खरीद गरी व्यवसाय गर्न सकिन्छ । साथै परम्परागत घरमा रहेका मौरीगोला किनी आधुनिक घरमा सारेर पाल्न सकिन्छ ।

संक्षिप्तमा भन्ने हो भने, बाहिर फूलहरू फुल्नु भन्दा केही दिन अगाडि या फूल फुल्न शुरु भएपछि मौरी पालन व्यवसाय प्रारम्भ गर्न सकिन्छ ।

#### (५) मौरी पालन उपकरण

मौरी पालन प्रारम्भ गर्दा मौरीघार तथा त्यससंग सम्बन्धित अन्य उपकरणको आवश्यकता पर्छ । मौरीघार तथा अन्य उपकरणको लागि मौरी पालन विशेषज्ञ या दक्ष मौरीपालकबाट सल्लाह लिई छनौट गर्दा बढी उपयुक्त हुन्छ ।

